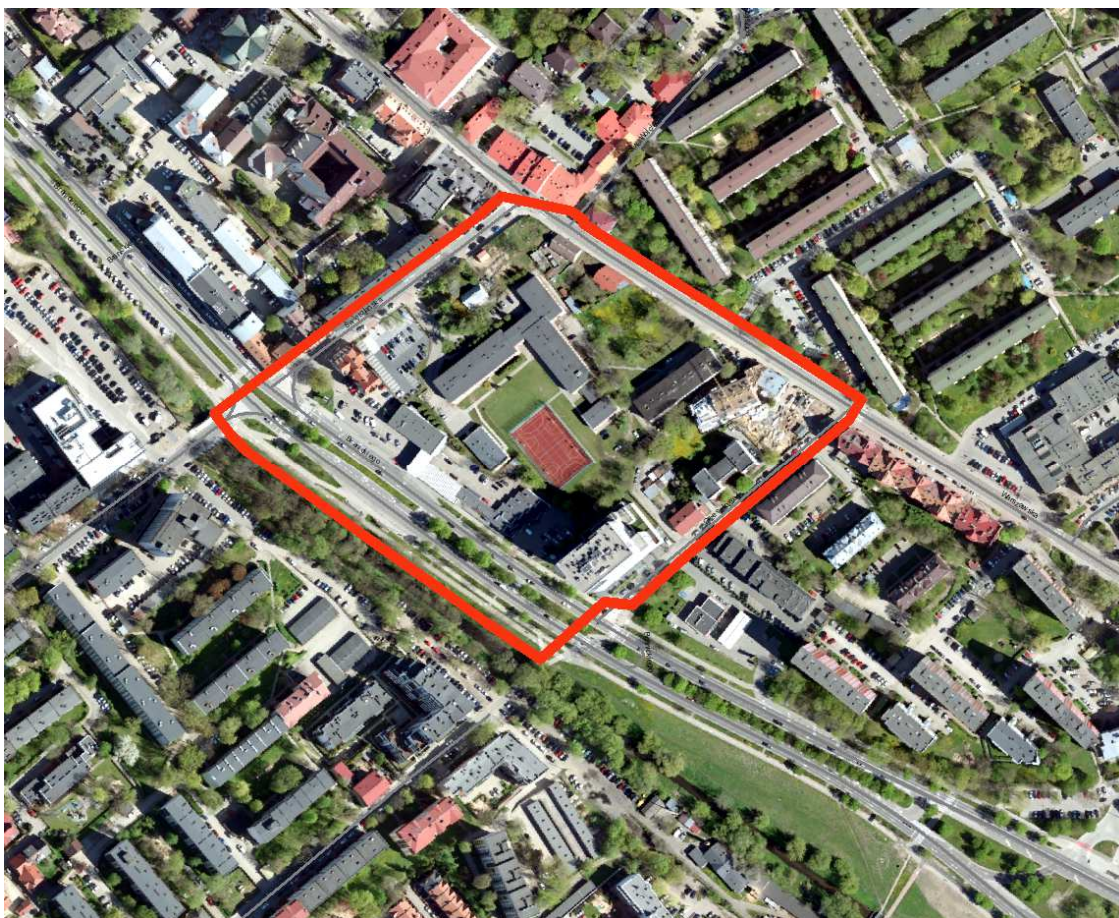


**PROGNOZA ODDZIAŁYWANIA NA ŚRODOWISKO
PROJEKTU ZMIANY MIEJSCOWEGO PLANU
ZAGOSPODAROWANIA PRZESTRZENNEGO CZĘŚCI
OSIEDLA PIASTA W BIAŁYMSTOKU (REJON UL.
WARSZAWSKIEJ I ŚWIETOJAŃSKIEJ)**



opracowanie:

mgr inż. Kamila Misiewicz

mgr inż. Elżbieta Drożdzał

Białystok, 07 grudnia 2022 r.

PROGNOZA ODDZIAŁYWANIA NA ŚRODOWISKO

projektu zmiany miejscowego planu zagospodarowania przestrzennego części osiedla Piasta w Białymstoku (rejon ul. Warszawskiej i Świętojańskiej)

Urząd Miejski w Białymstoku
Departament Urbanistyki i Architektury
Referat Prac Studialnych

SPIS TREŚCI

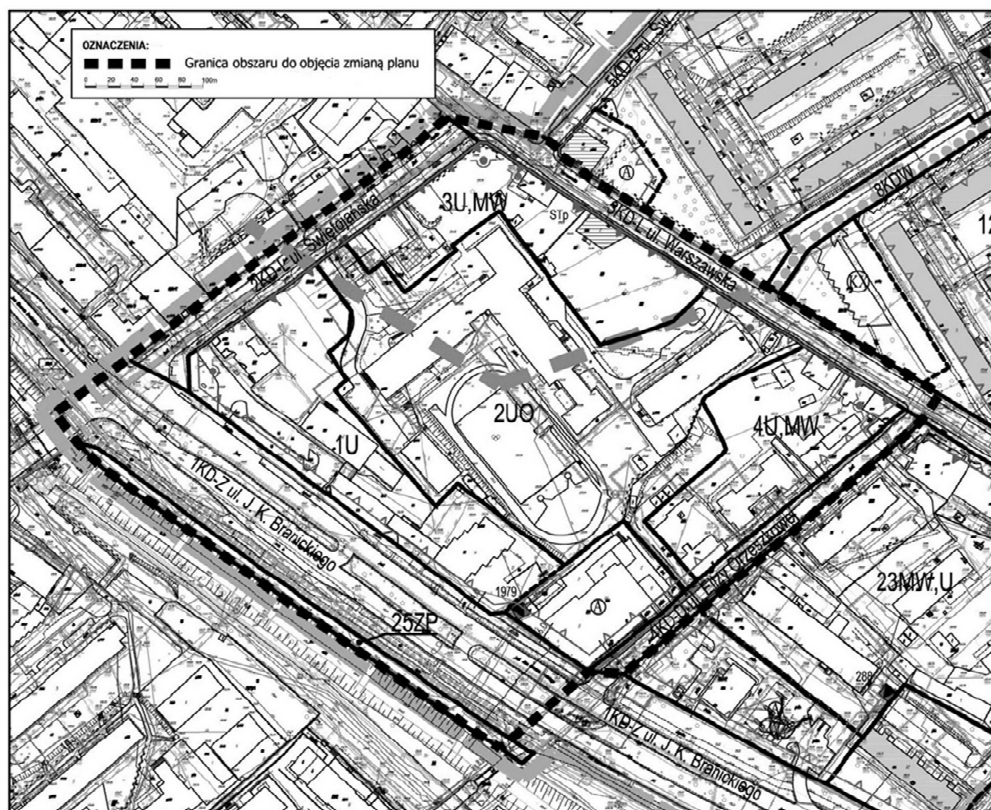
1. INFORMACJE O ZAWARTOŚCI, GŁÓWNYCH CELACH PROJEKTU ZMIANY MIEJSCOWEGO PLANU ZAGOSPODAROWANIA PRZESTRZENNEGO ORAZ JEGO POWIĄZANIACH Z INNYMI DOKUMENTAMI	4
1.1. Zawartość projektu zmiany miejscowego planu zagospodarowania przestrzennego i jego główne cele	4
1.2. Powiązania projektu zmiany miejscowego planu zagospodarowania przestrzennego z innymi dokumentami	6
1.2.1. Ekofizjografia Białegostoku	6
1.2.2. Studium uwarunkowań i kierunków zagospodarowania przestrzennego miasta Białegostoku	7
1.2.3. Obowiązujące miejscowe plany zagospodarowania przestrzennego	10
1.2.4. Plan Zagospodarowania Przestrzennego Województwa Podlaskiego	12
1.2.5. Program ochrony środowiska dla miasta Białystok na lata 2021–2024 z perspektywą na lata 2025-2028	13
1.2.6. Plan Gospodarki Odpadami dla Województwa Podlaskiego na lata 2016-2022 ...	15
1.2.7. Program ochrony powietrza dla aglomeracji białostockiej	16
1.2.8. Plan Adaptacji Miasta Białystok do zmian klimatu do roku 2030	16
1.2.9. Plan gospodarowania wodami na obszarze dorzecza Wisły	17
1.2.10. Krajowy program oczyszczania ścieków komunalnych	18
2. INFORMACJE O METODACH ZASTOSOWANYCH PRZY SPORZĄDZANIU PROGNOZY	19
3. PROPOZYCJE DOTYCZĄCE PRZEWIDYWANYCH METOD ANALIZY SKUTKÓW REALIZACJI POSTANOWIEŃ PROJEKTOWANEGO DOKUMENTU ORAZ CZĘSTOTLIWOŚCI JEJ PRZEPROWADZANIA	20
4. INFORMACJE O MOŻLIWYM TRANSGRANICZNYM ODDZIAŁYWANIU NA ŚRODOWISKO	20
5. ISTNIEJĄCY STAN ŚRODOWISKA ORAZ POTENCJALNE ZMIANY TEGO STANU W PRZYPADKU BRAKU REALIZACJI PROJEKTU ZMIANY PLANU ...	20
5.1. Aktualny stan środowiska przyrodniczego	20
5.2. Potencjalne zmiany stanu środowiska w przypadku braku realizacji projektu zmiany planu	27
6. STAN ŚRODOWISKA NA OBSZARACH OBJĘTYCH PRZEWIDYWANYM ZNACZĄCYM ODDZIAŁYWANIEM	27
7. ISTNIEJĄCE PROBLEMY OCHRONY ŚRODOWISKA ISTOTNE Z PUNKTU WIDZENIA REALIZACJI PROJEKTU ZMIANY PLANU W SZCZEGÓLNOŚCI DOTYCZĄCE OBSZARÓW PODLEGAJĄCYCH OCHRONIE NA PODSTAWIE USTAWY Z DNIA 16 KWIEŃNIA 2004 R. O OCHRONIE PRZYRODY	28

8. CELE OCHRONY ŚRODOWISKA USTANOWIONE NA SZCZEBLU MIĘDZYNARODOWYM, WSPÓLNOTOWYM I KRAJOWYM, ISTOTNE Z PUNKTU WIDZENIA PROJEKTOWANEGO DOKUMENTU, ORAZ SPOSOBY, W JAKICH TE CELE I INNE PROBLEMY ŚRODOWISKA ZOSTAŁY UWZGLĘDNIONE PODCZAS OPRACOWYWANIA ZMIANY PLANU.....	29
9. PRZEWIDYWANE ZNACZĄCE ODDZIAŁYWANIA, W TYM ODDZIAŁYWANIA BEZPOŚREDNIE, POŚREDNIE, WTÓRNE, SKUMULOWANE, KRÓTKOTERMINOWE, ŚREDNIOTERMINOWE I DŁUGOTERMINOWE, STAŁE I CHWILOWE ORAZ POZYTYWNE I NEGATYWNE PROJEKTU ZMIANY PLANU, NA CELE I PRZEDMIOT OCHRONY OBSZARU NATURA 2000 ORAZ INTEGRALNOŚĆ TEGO OBSZARU, A TAKŻE NA ŚRODOWISKO	30
10. PRZEDSTAWIENIE ROZWIĄZAŃ MAJĄCYCH NA CELU ZAPOBIEGANIE, OGRANICZENIE LUB KOMPENSACJĘ PRZYRODNICZĄ NEGATYWNYCH ODDZIAŁYWAŃ NA ŚRODOWISKO, MOGĄCYCH BYĆ REZULTATEM REALIZACJI PROJEKTU ZMIANY PLANU, W SZCZEGÓLNOŚCI NA CELE I PRZEDMIOT OCHRONY OBSZARU NATURA 2000 ORAZ INTEGRALNOŚĆ TEGO OBSZARU.....	32
11. ROZWIĄZANIA ALTERNATYWNE DO ROZWIĄZAŃ ZAWARTYCH W PROJEKCIE ZMIANY PLANU WRAZ Z UZASADNIENIEM ICH WYBORU ORAZ OPIS METOD DOKONANIA OCENY PROWADZĄCEJ DO TEGO WYBORU ALBO WYJAŚNIENIE BRAKU ROZWIĄZAŃ ALTERNATYWNYCH, W TYM WSKAZANIA NAPOTKANYCH TRUDNOŚCI WYNIKAJĄCYCH Z NIEDOSTATKÓW TECHNIKI LUB LUK WE WSPÓŁCZESNEJ WIEDZY (BIORĄC POD UWAGĘ CELE I GEOGRAFICZNY ZASIĘG PROJEKTU ZMIANY PLANU ORAZ CELE I PRZEDMIOT OCHRONY OBSZARU NATURA 2000 ORAZ INTEGRALNOŚĆ TEGO OBSZARU).....	33
12. STRESZCZENIE SPORZĄDZONE W JĘZYKU NIESPECJALISTYCZNYM.....	34
WYKORZYSTANE MATERIAŁY	36
SPIS RYSUNKÓW	38
SPIS TABEL	38
SPIS ZAŁĄCZNIKÓW	38
OŚWIADCZENIE KIERUJĄCEGO ZESPOŁEM WYKONAWCÓW PROGNOZY ODDZIAŁYWANIA NA ŚRODOWISKO O SPEŁNIENIU WYMAGAŃ, O KTÓRYCH MOWA W ART. 74A UST. 2 USTAWY Z DNIA 3 PAŹDZIERNIKA 2008 R. O UDOSTĘPNIANIU INFORMACJI O ŚRODOWISKU I JEGO OCHRONIE, UDZIALE SPOŁECZEŃSTWA W OCHRONIE ŚRODOWISKA ORAZ O OCENACH ODDZIAŁYWANIA NA ŚRODOWISKO (DZ. U. Z 2022 R., POZ. 1029, Z PÓŹN. ZM.).....	39

1. INFORMACJE O ZAWARTOŚCI, GŁÓWNYCH CELACH PROJEKTU ZMIANY MIEJSCOWEGO PLANU ZAGOSPODAROWANIA PRZESTRZENNEGO ORAZ JEGO POWIĄZANIACH Z INNYMI DOKUMENTAMI

1.1. Zawartość projektu zmiany miejscowego planu zagospodarowania przestrzennego i jego główne cele

Zawartość miejscowego planu zagospodarowania przestrzennego określa art. 15 ustawy z dnia 27 marca 2003 r. o planowaniu i zagospodarowaniu przestrzennym (Dz. U. z 2022 r., poz. 503, z późn. zm.) oraz rozporządzenie Ministra Rozwoju i Technologii z dnia 17 grudnia 2021 r. w sprawie wymaganego zakresu projektu miejscowego planu zagospodarowania przestrzennego (Dz. U. poz. 2404).



Rysunek 1 Zakres obejmujący projekt zmiany miejscowego planu zagospodarowania przestrzennego części osiedla Piasta w Białymstoku (rejon ul. Warszawskiej i Świętojańskiej)

Teren przedmiotowego projektu zmiany planu (rys. 1) poddawanej strategicznej ocenie oddziaływania na środowisko dotyczy obszaru objętego uchwałą Nr XXIII/350/20 Rady Miasta Białystok z dnia 30 marca 2020 r. w sprawie przystąpienia do sporządzenia zmiany miejscowego planu zagospodarowania przestrzennego części osiedla Piasta w Białymstoku (rejon ul. Warszawskiej i Świętojańskiej).

Przeprowadzenie strategicznej oceny oddziaływania na środowisko jest wymagane na podstawie art. 46 ww. ustawy. Przedmiotowy miejscowy plan zagospodarowania przestrzennego wyznacza ramy dla późniejszej realizacji przedsięwzięć mogących znacząco oddziaływać na środowisko.

Teren objęty projektem zmiany planu obejmuje obszar o powierzchni około 5,3 ha ograniczony ulicami: Świętojańską, Warszawską, E, Orzeszkowej i J.K. Branickiego. Jest to obszar zainwestowany budynkami usługowymi oraz wielorodzinnymi.

Na obszarze objętym zmianą planu obowiązują ustalenia miejscowego planu zagospodarowania przestrzennego części osiedla Piasta w Białymstoku (rejon ul. Warszawskiej i Świętojańskiej), uchwalonego uchwałą Nr XLIX/748/18 Rady Miasta Białystok z dnia 23 kwietnia 2018 r.

Potrzeba sporządzenia zmiany planu wynikała przede wszystkim z konieczności korekty ustaleń, zmiany wskaźników i parametrów zabudowy i zagospodarowania terenu o symbolu 1U w kontekście planowanej rozbudowy siedziby Okręgowej Izby Lekarskiej oraz rozszerzenie zakresu usług na fragmencie terenu 2UO od strony ul. Świętojańskiej, umożliwiając na całej długości ulicy zabudowę pierzejową.

Niezbędne było także określenie dopuszczalnego zakresu przekształceń istniejącego budynku przy ul. Warszawskiej 64 ujętego w gminnej ewidencji zabytków oraz zasad zagospodarowania i zabudowy terenu o symbolu 4U,MW, na którym ten budynek się znajduje.

Na przedmiotowym obszarze zakłada się utrzymanie przeznaczenia przedmiotowego obszaru pod zabudowę mieszkaniową wielorodzinną oraz usługową.

Zakłada się również uaktualnienie wykazu budynków ujętych w gminnej i wojewódzkiej ewidencji zabytków o budynek przy ul. Warszawskiej 64 oraz określenie zasad zagospodarowania i zabudowy terenu o symbolu 4U,MW – z uwzględnieniem wytycznych konserwatorskich dotyczących tego budynku.

Korekty wymagała również linia rozgraniczająca ulicy Warszawskiej na wysokości działki nr geod. 1118. Na działce gminnej został wykonany chodnik i nowa wydzielona szerokość pasa drogowego, które to zostały uwzględnione w projekcie zmiany miejscowego planu dla tego terenu.

Obszary planistyczne w przedmiotowym projekcie zmiany planu:

- teren oznaczony na rysunku planu symbolem **1.1U** przeznaczony pod zabudowę usługową wraz z obiektami i urządzeniami towarzyszącymi oraz zielenią urządzoną,
- teren oznaczony na rysunku planu symbolem **1.2U,MW** przeznaczony pod zabudowę usługową oraz mieszkaniową wielorodzinną wraz z obiektami i urządzeniami towarzyszącymi oraz zielenią urządzoną,
- teren oznaczony na rysunku planu symbolem **2UO** przeznaczony pod zabudowę usługową z zakresu oświaty wraz z obiektami i urządzeniami towarzyszącymi oraz zielenią urządzoną,
- tereny oznaczone na rysunku planu symbolami **3U,MW** i **4U,MW** przeznaczony pod zabudowę usługową oraz mieszkaniową wielorodzinną wraz z obiektami i urządzeniami towarzyszącymi oraz zielenią urządzoną,
- teren oznaczony na rysunku planu symbolem **25ZP** przeznaczony pod zielenią urządzoną wraz z obiektami i urządzeniami towarzyszącymi,
- ul. Świętojańska (2KD-L),
- ul. Warszawska (3KD-L),
- ul. Elizy Orzeszkowej (4KD-D),
- ul. J.K. Branickiego (1KD-Z).

Istnieje możliwość realizacji inwestycji gminnych zawartych w omawianym projekcie zmiany planu miejscowego ze środków własnych Gminy Białystok z wykorzystaniem funduszy UE oraz środków zewnętrznych, jednak trudne jest to do dokładniejszego sprecyzowania na obecnym etapie.

1.2. Powiązania projektu zmiany miejscowego planu zagospodarowania przestrzennego z innymi dokumentami

Projekt zmiany miejscowego planu zagospodarowania przestrzennego części osiedla Piasta w Białymstoku (rejon ul. Warszawskiej i Świętojańskiej) jest powiązany z poniższymi dokumentami:

1.2.1. Ekofizjografia Białegostoku

Wnioski z opracowania ekofizjograficznego (2011 r.) dotyczącego omawianego terenu:

- Według ekofizjografii (mapa: Przydatność terenu do funkcji użytkowych) większość obszaru opracowania charakteryzuje się średnio korzystnymi warunkami fizjograficznymi do zabudowy. Zaś południowa część – obszar doliny rzecznej to tereny o niekorzystnych warunkach fizjograficznych do zabudowy. Zieleń osiedlowa, komunikacyjna pełni funkcję uzupełniającą system przyrodniczy.
- Ochrona terenów czynnych biologicznie jest równoznaczna z zachowaniem powierzchni o zdolnościach retencyjnych i opóźniających spływ wód opadowych oraz roztopowych.
- W porównaniu do innych miast wojewódzkich oraz do normatywów zawierających wytyczne co do ilości i jakości zieleni w mieście, można stwierdzić, że ilość białostockiej zieleni jest niewystarczająca, pomimo nieznacznego wzrostu powierzchni skwerów i zieleńców w ostatnich latach.
- Przy odpowiednim zagospodarowaniu skupiska drzew, pasy drzew i pojedyncze drzewa spełniają następujące funkcje:
 - współdziałają w poprawianiu warunków mikroklimatycznych
 - przejmują funkcje czynników strukturotwórczych w „architekturze” krajobrazu terenów równinnych o małej lesistości,
 - są bardzo ważnym elementem potencjału rekreacyjnego w mieście,
 - są potencjalnymi ostojami gatunków roślin i zwierząt.
- Szczególne miejsce w krajobrazie miejskim mają pasma i skupiska zieleni drzewiastej i krzaczastej, które łączą tereny zabudowane z otaczającą przyrodą.



Obszary kształtowania systemu przyrodniczego miasta na bazie naturalnych walorów przyrodniczych środowiska

Obszary z dominacją funkcji ochronnych i turystyczno - rekreacyjnych, o wysokich walorach ekologicznych z dominacją funkcji glebochronnej, wodochronnej i krajobrazowej
Obszary aktywnego kształtowania i renaturalizacji środowiska, dopuszczalne zainwestowanie rekreacyjne o charakterze drobnych, drewnianych form architektonicznych

----- Granica systemu korytarzy ekologicznych - maksymalny zasięg terenów budowlanych

Obszary ograniczonego zainwestowania budowlanego (obiekty obsługujące tereny zielone, publiczne i specjalne)

Tereny kształtowania funkcji uzupełniających system przyrodniczy

Fragmenty dolin rzecznych - preferowane do urządzenia zieleni miejskiej i terenowych obiektów sportowo-rekreacyjnych

Zieleń osiedlowa, komunikacyjna i ochronna

Potencjalne tereny inwestycyjne

Tereny o dobrych warunkach fizjograficznych do zabudowy

Tereny o średnio korzystnych warunkach fizjograficznych do zabudow

Obszary zabudowane

Zabudowa i ciągi komunikacyjne

Obszary potencjalnych konfliktów i zagrożeń

Tereny produkcyjne i przemysłowe

Rysunek 2 Przydatność terenu do funkcji użytkowych

źródło: *Ekofizjografia Białegostoku (Kwiatkowski i Gajko 2012)*

1.2.2. Studium uwarunkowań i kierunków zagospodarowania przestrzennego miasta Białegostoku

Projekt przedmiotowej zmiany planu nie narusza ustaleń „Studium uwarunkowań i kierunków zagospodarowania przestrzennego miasta Białegostoku” uchwalonego uchwałą Nr XII/165/19 Rady Miasta Białystok z dnia 18 czerwca 2019 r.

Obszar objęty projektem planu oznaczony został jako **1CS – tereny centrum śródmiejskiego**. Na tych terenach funkcje podstawowe to: zabudowa usługowa, wytwórczość drobna, zabudowa mieszkaniowa wysokiej intensywności, zabudowa wielofunkcyjna (usługowo-mieszkaniowa). Funkcje uzupełniające to: zabudowa mieszkaniowa średniej intensywności.

ności, tereny zieleni urządzonej, tereny przestrzeni publicznych, komunikacja, infrastruktura techniczna, istniejące enklawy zabudowy o innych funkcjach.

Kierunki kształtowania zabudowy i zagospodarowania na obszarze 1CS to:

- dążenie do kształtowania zabudowy wielofunkcyjnej o charakterze wielkomiejski (zwartym, ciągłym, intensywnym),
- kształtowanie zabudowy usługowej służącej realizacji celów publicznych,
- kształtowanie zabudowy mieszkaniowej wielorodzinnej o różnorodnych formach (w tym apartamentowej, na wynajem),
- zachowanie i tworzenie powiązań najważniejszych przestrzeni publicznych z terenami otwartymi tworzącymi system przyrodniczy miasta,
- kształtowanie zabudowy i zagospodarowania z uwzględnieniem historycznych osi kompozycyjnych i widokowych oraz dominant,
- ochrona i kształtowanie miejskich przestrzeni publicznych, powiązanych z programem usługowym,
- ochrona układów przestrzennych o wartościach historycznych i kulturowych,
- kształtowanie standardów komunikacyjnych (w tym zasad ruchu samochodowego, parkowania, obsługi komunikacją zbiorową).

Oznaczony w studium teren zieleni urządzonej ZP wchodzi w skład obszarów podstawowego systemu przyrodniczego.

Na terenach zieleni urządzonej **1ZP** funkcje podstawowe to:

- ogólnodostępne tereny zieleni, w tym m.in. parki, parki leśne, ogrody osiedlowe, botaniczne, zoologiczne, jordanowskie i zabytkowe,
- rodzinne ogrody działkowe,
- wody powierzchniowe,
- zieleń towarzysząca zabudowie (ogrody przydomowe, zieleńce, zieleń rekreacyjna, place zabaw).

Funkcje uzupełniające to:

- obiekty i urządzenia rekreacyjno-wypoczynkowe i edukacyjne,
- obiekty i urządzenia usług związanych z funkcją podstawową,
- inwestycje celu publicznego,
- komunikacja,
- infrastruktura techniczna,
- istniejące obiekty i tereny o innych funkcjach.

Kierunki kształtowania zagospodarowania na obszarze 1ZP to:

- kształtowanie zagospodarowania w kierunku ochrony, utrzymania i tworzenia ciągłości przestrzennej terenów zieleni urządzonej, tworzących system przyrodniczy miasta,
- kształtowanie przestrzeni publicznych w formie ogólnodostępnej zieleni urządzonej o wysokich walorach przyrodniczych, krajobrazowych i estetycznych,
- rewaloryzacja parków zabytkowych,
- kształtowanie zabudowy usługowej towarzyszącej funkcji podstawowej z zakresu edukacji, gastronomii, kultury, handlu (np. oranżerie, cieplarnie, kawiarnie, cukiernie itp.),
- kształtowanie obiektów i urządzeń sportu i rekreacji oraz obiektów małej architektury (w tym np. place zabaw, boiska itp.),
- możliwość zachowania, modernizacji istniejących obiektów budowlanych o innych funkcjach,
- kształtowanie powiązań ciągów pieszych i rowerowych.

Podstawowy system przyrodniczy tworzą obszary o najwyższych walorach przyrodniczych, mające znaczenie dla funkcjonowania całego miasta lub regionu, pełniące nadrzędne

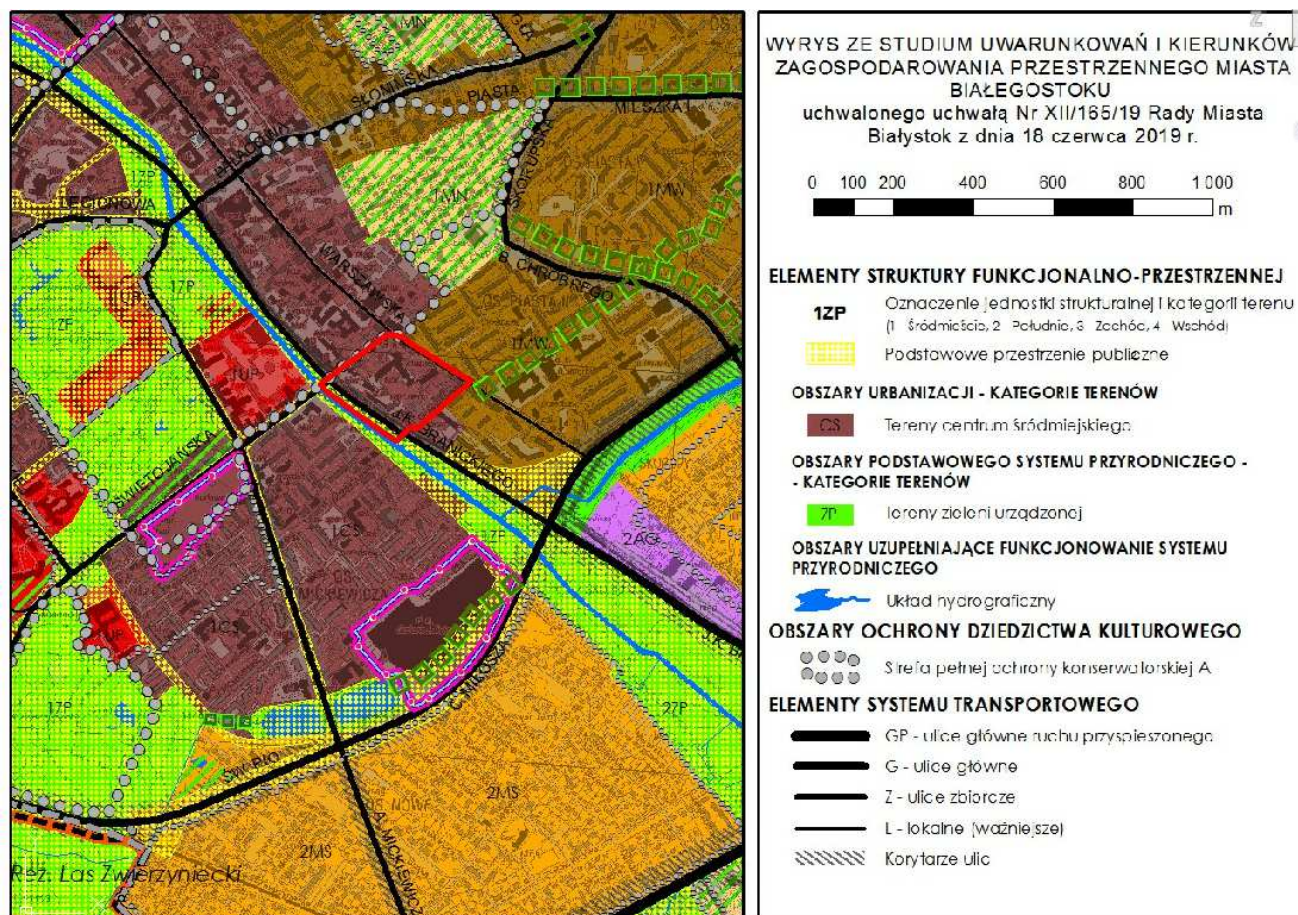
funkcje przyrodnicze (głównie klimatyczną, hydrologiczną i biologiczną) oraz podporządkowane im funkcje poza przyrodnicze (estetyczną, rekreacyjno-wypoczynkową).

Na obszarach tworzących podstawowy system przyrodniczy miasta należy dążyć do:

- zakazu zabudowy,
- zakazu realizacji urządzeń i instalacji należących do przedsięwzięć mogących znacząco oddziaływać na środowisko (w rozumieniu przepisów związanych z ochroną środowiska), z wyjątkiem przedsięwzięć celu publicznego, w tym służących poprawie stanu środowiska lub obsługi mieszkańców, pod warunkiem zastosowania rozwiązań najkorzystniejszych z punktu widzenia ochrony środowiska,
- zakazu dokonywania trwałych zmian stosunków wodnych, szczególnie robót powodujących trwałe obniżenie poziomu wód podziemnych lub ograniczenie zasilania poziomów wodonośnych, cieków i zbiorników wodnych, jeżeli służą innym celom niż ochrona środowiska przyrodniczego, zrównoważona gospodarka wodna i cele publiczne,
- zakazu wydobywania kopalin dla celów gospodarczych,
- zakazu wykonywania prac ziemnych trwale zniekształcających naturalne formy rzeźby terenu i obniżających walory krajobrazowe, z wyjątkiem niezbędnych prac związanych z:
 - zabezpieczeniem przeciwpowodziowym, przeciw podtopieniom,
 - utrzymaniem i budową, odbudową i modernizacją urządzeń wodnych,
 - budową inwestycji celu publicznego oraz udostępnianiem terenów rekreacyjno-wypoczynkowych,
- zakazu zasypywania, osuszania i niszczenia terenów podmokłych, zabagnionych i naturalnych obniżen terenowych (z wyłączeniem inwestycji celu publicznego),
- utrzymania gruntów leśnych, z wyjątkiem realizacji niezbędnych inwestycji celu publicznego oraz funkcji sportowo-rekreacyjnych,
- ochrony dolin rzecznych, pełniących przede wszystkim funkcje retencyjne, przed zabudową i zainwestowaniem innym niż tereny zieleni,
- kształtowania ciągłości funkcjonalno-przestrzennej terenów zieleni za pomocą ścieżek rowerowych i ciągów spacerowych,
- rekreacyjno-wypoczynkowego udostępniania lasów i terenów dolin rzecznych.

PROGNOZA ODDZIAŁYWANIA NA ŚRODOWISKO

projektu zmiany miejscowego planu zagospodarowania przestrzennego części osiedla Piasta w Białymstoku (rejon ul. Warszawskiej i Świętojańskiej)



Rysunek 3 Wyrys ze Studium uwarunkowań i kierunków zagospodarowania przestrzennego miasta Białegostoku

1.2.3. Obowiązujące miejscowe plany zagospodarowania przestrzennego

Na obszarze wskazanym do sporządzenia projektu zmiany planu obowiązuje miejscowy plan zagospodarowania przestrzennego części osiedla Piasta w Białymstoku (rejon ul. Warszawskiej i Świętojańskiej), uchwalony uchwałą Nr XLIX/748/18 Rady Miasta Białystok z dnia 23 kwietnia 2018 r.

W granicach projektu zmiany znajdują się następujące tereny oznaczone w obowiązującym miejscowym planie zagospodarowania przestrzennego:

- teren o symbolu **1U** przeznaczony pod **zabudowę usługową** wraz z obiektami i urządzeniami towarzyszącymi oraz zielenią urządzoną,
- teren o symbolu **2UO** przeznaczony pod **zabudowę usługową z zakresu oświaty** wraz z obiektami i urządzeniami towarzyszącymi oraz zielenią urządzoną,
- tereny o symbolach **3U,MW** i **4U,MW** przeznaczone pod **zabudowę usługową oraz mieszkaniową wielorodzinną** wraz z obiektami i urządzeniami towarzyszącymi oraz zielenią urządzoną,
- teren o symbolu **25ZP** przeznaczony pod **zieleń urządzoną** wraz z obiektami i urządzeniami towarzyszącymi,
- tereny o symbolach **1KD-Z**, **2KD-L**, **3KD-L**, **4KD-D** przeznaczone pod **drogi publiczne** wraz z infrastrukturą techniczną oraz zielenią urządzoną,

Prognoza oddziaływania na środowisko dotycząca ww. planu zaleca m.in. rezygnację z niektórych powierzchni uszczelnionych na rzecz powierzchni przepuszczalnych (np. parkingi, niektóre ciągi komunikacyjne). Szczególnie ważne jest pozostawienie możliwie największej istniejącej powierzchni biologicznie czynnej. Powierzchnie niezabudowane, pozwalają na powolne przenikanie wody deszczowej bezpośrednio do gruntu. Również w celu złagodzenia negatywnego oddziaływania na środowisko naturalne, należy unikać prowadzenia prac związanych z docieplaniem budynków w okresie lęgowym ptaków.

W projekcie zmiany planu zakłada się utrzymanie przeznaczenia przedmiotowego obszaru pod zabudowę usługową oraz mieszkaniową wielorodzinną. W projekcie zmiany planu przewiduje się zmianę wskaźników i parametrów zabudowy i zagospodarowania terenu o symbolu 1U w celu umożliwienia rozbudowy siedziby Okręgowej Izby Lekarskiej oraz rozszerzenie zakresu usług na fragmencie terenu 2UO od strony ul. Świętojańskiej, umożliwiając na całej długości ulicy zabudowę pierzeją.

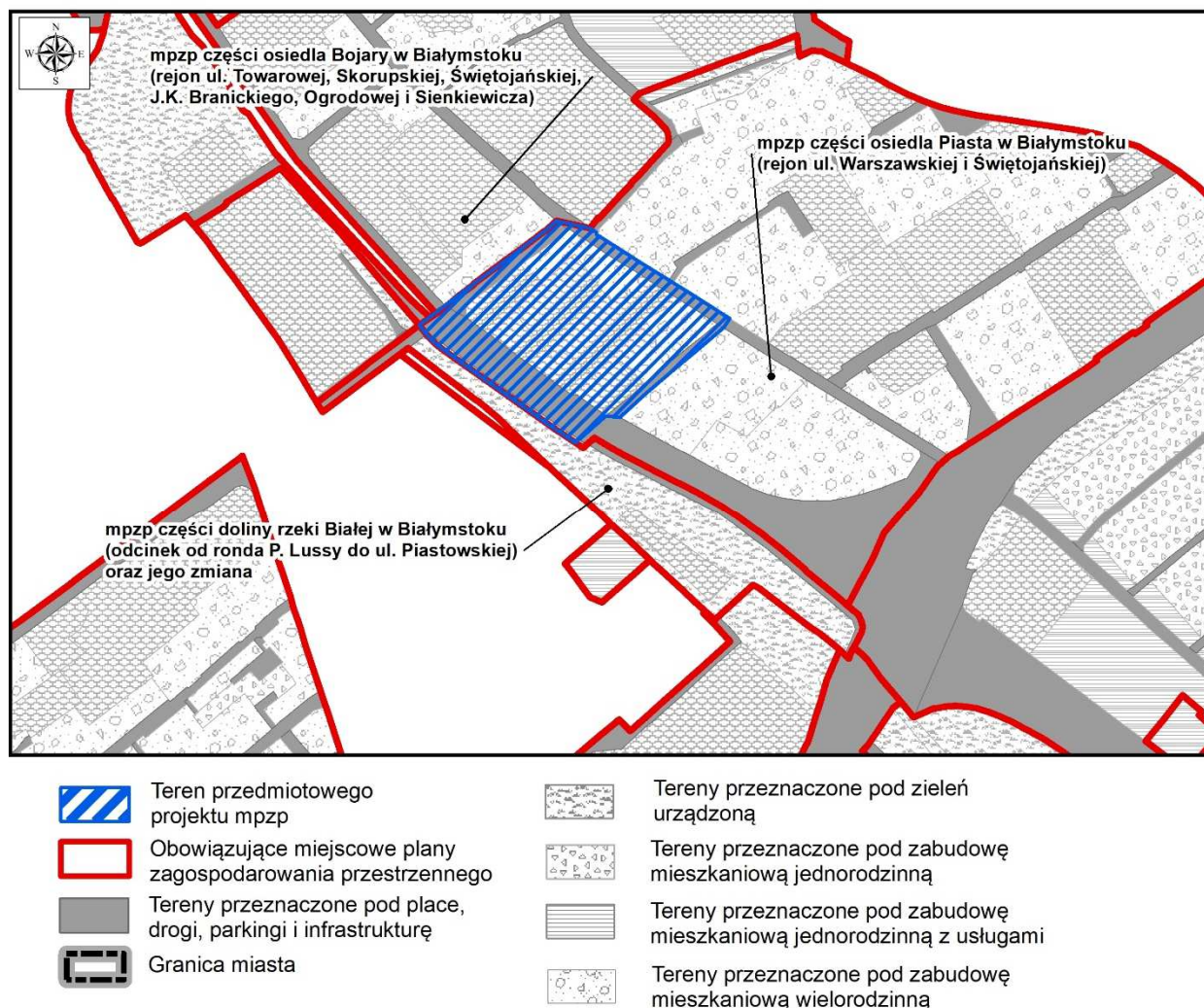
Zakłada się również uaktualnienie wykazu budynków ujętych w gminnej i wojewódzkiej ewidencji zabytków o budynek przy ul. Warszawskiej 64 oraz określenie zasad zagospodarowania i zabudowy terenu o symbolu 4U,MW – z uwzględnieniem wytycznych konserwatorskich dotyczących tego budynku.

Poza tym obszar projektu zmiany miejscowego planu zagospodarowania przestrzennego części osiedla Piasta w Białymstoku (rejon ul. Warszawskiej i Świętojańskiej) sąsiaduje:

- od strony południowej z miejscowym planem zagospodarowania przestrzennego części doliny rzeki Białej w Białymstoku (odcinek od ronda im. A.P. Lussy do ul. Piastowskiej) z 2010 r. (fragmentem ul. J.K. Branickiego 1KD-Z, za którym rozciąga się teren o symbolu 4ZP,WS przeznaczony pod zieleń oraz wody powierzchniowe śródlądowe – rzeka Biała, wraz z urządzeniami towarzyszącymi) oraz zmianą tego planu z 2014 r. (terenem o symbolu 3ZP,WS przeznaczonym pod zieleń urządzoną oraz wody powierzchniowe śródlądowe – rzeka Biała, wraz z urządzeniami towarzyszącymi),
- od strony zachodniej z miejscowym planem zagospodarowania przestrzennego części osiedla Bojary w Białymstoku (rejon ul. Towarowej, Skorupskiej, Świętojańskiej, J.K. Branickiego, Ogrodowej i Sienkiewicza) z 2007 roku (terenem 6.6MW,U przeznaczonym pod zabudowę mieszkaniową wielorodzinną z usługami oraz urządzeniami towarzyszącymi, parkingami, dojazdami i zielenią urządzoną).

PROGNOZA ODDZIAŁYWANIA NA ŚRODOWISKO

projektu zmiany miejscowego planu zagospodarowania przestrzennego części osiedla Piasta w Białymstoku (rejon ul. Warszawskiej i Świętojańskiej)



Rysunek 4 Położenie projektu zmiany mpzp na tle obowiązujących miejscowych planów zagospodarowania przestrzennego w Białymstoku

1.2.4. Plan Zagospodarowania Przestrzennego Województwa Podlaskiego

Celem strategicznym polityki przestrzennej zagospodarowania województwa podlaskiego jest: „Zrównoważone zagospodarowanie przestrzeni województwa podlaskiego, sprzyjające rozwojowi społeczno-gospodarczemu, spójności społecznej i terytorialnej, konkurencyjności oraz wykorzystaniu potencjału przyrodniczego, kulturowego i położenia przygranicznego”.

Zapewnienie realizacji celu strategicznego wymaga skupienia działań podmiotów publicznych na wybranych elementach zagospodarowania i wyodrębnionych terytoriach poprzez cele cząstkowe, do których należą:

- Cel 1. Zwiększenie konkurencyjności miejskich obszarów funkcjonalnych ośrodków – wojewódzkiego Białegostoku, subregionalnych Łomży i Suwałk oraz powiatowych w zakresie jakości: infrastruktury funkcji ponadlokalnych publicznych, potencjału gospodarczego, powiązań funkcjonalnych zewnętrznych i struktur przestrzennych zagospodarowania,

- Cel 2. Wzmocnienie spójności województwa w procesie zrównoważonego terytorialnie rozwoju i modernizacji zagospodarowania przestrzennego obszarów wiejskich z wykorzystaniem ich potencjału wewnętrznego, specjalizacji regionalnej i położenia przygranicznego,
- Cel 3. Poprawa dostępności terytorialnej zewnętrznej i wewnętrznej województwa podlaskiego, poprzez rozwój infrastruktury transportowej, ze zmniejszeniem kosztów środowiskowych, oraz telekomunikacyjnej i teleinformatycznej,
- Cel 4. Osiągnięcie i utrzymanie wysokiej jakości środowiska przyrodniczego województwa, w tym sieci ekologicznej, walorów dziedzictwa kulturowego i krajobrazowych oraz racjonalne użytkowanie ich zasobów,
- Cel 5. Zwiększenie odporności struktury przestrzennej województwa na zagrożenia bezpieczeństwa energetycznego, naturalne i awariami przemysłowymi oraz zdolności obronnych i ochronnych.

Zasady ogólne polityki przestrzennej województwa podlaskiego mają charakter stały i dotyczą wszelkich form działalności w przestrzeni:

- 1) Ustrojowa zasada zrównoważonego rozwoju - oznaczająca taki rozwój społeczno-gospodarczy, w którym następuje integrowanie działań politycznych, gospodarczych i społecznych z zachowaniem równowagi przyrodniczej oraz trwałości podstawowych procesów przyrodniczych, w celu zagwarantowania możliwości zaspokojenia podstawowych potrzeb poszczególnych społeczności oraz obywateli zarówno współczesnego pokolenia, jak i przyszłych pokoleń. Wynikają z niej następujące zasady planowania publicznego:
 - zasada racjonalności ekonomicznej,
 - zasada preferencji regeneracji,
 - zasada przezorności ekologicznej,
 - zasada kompensacji ekologicznej,
- 2) Funkcjonowanie zintegrowanego systemu rozwoju zapewniają:
 - zasada hierarchiczności celów,
 - zasada dynamicznego strefowania,
 - zasada partycypacji społecznej,
 - zasada harmonijnego wpisania dziedzictwa kulturowego w struktury przestrzenne,
 - zasada odchodzenia od monofunkcyjności przeznaczenia terenu,
 - zasada poprawy funkcjonowania struktur i układów przestrzennych,
 - zasada tworzenia rezerw terenowych.

1.2.5. Program ochrony środowiska dla miasta Białystok na lata 2021–2024 z perspektywą na lata 2025-2028

Program ochrony środowiska dla miasta Białystok na lata 2021-2024 z perspektywą na lata 2025-2028 jest dokumentem planowania strategicznego, zawierającym cele i kierunki polityki w zakresie ochrony środowiska, prowadzonej przez miasto Białystok i określającym wynikające z nich działania.

Nadrzędnym celem polityki ochrony środowiska na lata 2021 – 2024 jest dążenie do: „Zrównoważonego i trwałego rozwoju miasta Białystok, w którym środowisko przyrodnicze i jego ochrona mają znaczący wpływ na przyszły charakter tego obszaru i równocześnie wspierają jego rozwój gospodarczy i społeczny poprzez poprawę jego stanu, ładu przestrzennego i rozwój infrastruktury ochrony środowiska”. Cele i kierunki interwencji stanowią zestaw pożądaných (wskazywanych) kierunków do realizacji lub zaniechania,

PROGNOZA ODDZIAŁYWANIA NA ŚRODOWISKO

projektu zmiany miejscowego planu zagospodarowania przestrzennego części osiedla Piasta w Białymstoku (rejon ul. Warszawskiej i Świętojańskiej)

mających w efekcie poprawić stan jakości środowiska, zachować lub ochronić wartościowe komponenty środowiska i dać narzędzie do racjonalnego korzystania ze środowiska.

Tabela 1 Cele Programu ochrony środowiska dla miasta Białystok powiązane z projektem planu

Obszar interwencji	Cel strategiczny w latach 2021-2024 Kierunek interwencji
Ochrona klimatu i jakości powietrza	Osiągnięcie dobrej jakości powietrza i jakości życia mieszkańców – dążenie do osiągnięcia dopuszczalnych i docelowych poziomów zanieczyszczeń powietrza - Poprawa efektywności energetycznej w sektorze publicznym, w tym termomodernizacja i wymiana oświetlenia; - Rozbudowa systemu dróg dla rowerów i innej infrastruktury rowerowej, (...); - Planowanie przestrzenne służące poprawie jakości powietrza;
Zagrożenia hałasem	Ochrona mieszkańców przed nadmiernym oddziaływaniem hałasu - Ograniczenie oddziaływania hałasu komunikacyjnego i kolejowego; Osiągnięcie dobrego stanu klimatu akustycznego, bez przekroczeń dopuszczalnych norm hałasu - Uwzględnianie w planach zagospodarowania przestrzennego zagadnienia ochrony środowiska przed hałasem;
Pola elektromagnetyczne	Ochrona mieszkańców przed nadmiernym oddziaływaniem pól elektromagnetycznych - Uwzględnianie w planach zagospodarowania przestrzennego zagadnienia pól elektromagnetycznych;
Gospodarowanie wodami	Osiągnięcie i utrzymanie dobrego stanu wód powierzchniowych oraz ochrona jakości wód podziemnych i racjonalizacja ich wykorzystania, ochrona przed powodzią, suszą i deficytem wody - Poprawa jakości wód powierzchniowych i podziemnych;
Gospodarka wodno-ściekowa	Zapewnienie zrównoważonego systemu gospodarki wodno-ściekowej - Zapewnienie odpowiedniej jakości wody pitnej poprzez modernizację zbiorowego systemu uzdatniania i dystrybucji wody; - Rozwój i modernizacja zbiorowego systemu odprowadzania i oczyszczania ścieków komunalnych; - Zwiększenie retencji wodnej i gruntowej w celu ochrony terenów zabudowanych przed podtopieniami;
Gleby	Ochrona i zapewnienie właściwego sposobu użytkowania powierzchni ziemi - Przeciwdziałanie zanieczyszczeniu powierzchni ziemi; - Zapobieganie degradacji gleb;
Gospodarka odpadami i zapobieganie powstawaniu odpadów	Zapewnienie zrównoważonego systemu gospodarki odpadami - Doskonalenie systemu gospodarki odpadami zgodnego z hierarchią postępowania z odpadami w szczególności systemu selektywnej zbiórki odpadów komunalnych z obszaru miasta; - Poprawa jakości środowiska;
Zasoby przyrodnicze	Zapewnienie właściwej struktury i jakości terenów zieleni - Ochrona istniejących terenów zieleni wraz z utrzymaniem ich w należytym stanie;
Zagrożenia poważnymi awariami	Doskonalenie systemu ochrony mieszkańców i środowiska przed skutkami poważnych awarii - Zapewnienie warunków do skutecznego usuwania skutków zagrożeń środowiska;

PROGNOZA ODDZIAŁYWANIA NA ŚRODOWISKO

projektu zmiany miejscowego planu zagospodarowania przestrzennego części osiedla Piasta w Białymstoku (rejon ul. Warszawskiej i Świętojańskiej)

	<ul style="list-style-type: none">- Bezpieczny transport materiałów niebezpiecznych;- Informowanie społeczeństwa o sposobach postępowania w sytuacji wystąpienia zagrożeń środowiska i życia ludzi z tytułu wystąpienia awarii przemysłowych;
Edukacja ekologiczna	<p>Podniesienie stanu świadomości ekologicznej mieszkańców. Kształtowanie postaw proekologicznych</p> <ul style="list-style-type: none">- Udostępnianie informacji o środowisku zgodnie z ustawą dnia 3 października 2008 r. o udostępnianiu informacji o środowisku i jego ochronie, udziale społeczeństwa w ochronie środowiska oraz o ocenach oddziaływania na środowisko;- Zapewnienie aktywnego udziału społeczeństwa w działaniach na rzecz ochrony środowiska.

1.2.6. Plan Gospodarki Odpadami dla Województwa Podlaskiego na lata 2016-2022

Działania zmierzające do zapobiegania powstawaniu odpadów, ograniczania ich ilości oraz negatywnego oddziaływania na środowisko koncentrować się powinny głównie na działaniach edukacyjnych i informacyjnych. W ramach prowadzonych działań edukacyjnych zwrócić należy również uwagę na promocję wykorzystania produktów wytwarzanych z materiałów odpadowych.

W obowiązującym *Planie Gospodarki Odpadami Województwa Podlaskiego na lata 2016-2022* wskazano do osiągnięcia do 2028 r. m.in. następujące cele główne w stosunku do gospodarki odpadami komunalnymi, w tym odpadami żywności i innymi odpadami ulegającymi biodegradacji:

- 1) Zmniejszenie ilości powstających odpadów (ograniczenie marnotrawienia żywności, wprowadzenie selektywnego zbierania bioodpadów z zakładów zbiorowego żywienia).
- 2) Zwiększenie świadomości społeczeństwa na temat właściwego gospodarowania odpadami komunalnymi, w tym odpadami żywności i innymi odpadami ulegającymi biodegradacji.
- 3) Zapewnienie jak najwyższej jakości zbieranych odpadów przez odpowiednie systemy selektywnego zbierania odpadów, w taki sposób, aby mogły one zostać w możliwie najbardziej efektywny sposób poddane recyklingowi.
- 4) Zmniejszenie udziału zmieszanych odpadów komunalnych w całym strumieniu zbieranych odpadów (zwiększenie udziału odpadów zbieranych selektywnie).
- 5) Zwiększenie udziału odzysku, w szczególności recyklingu w odniesieniu do szkła, metali, tworzyw sztucznych oraz papieru i tektury, jak również odzysku energii z odpadów zgodnego z wymogami ochrony środowiska.
- 6) Zwiększenie ilości zbieranych selektywnie odpadów niebezpiecznych występujących w strumieniu odpadów komunalnych.
- 7) Zmniejszenie ilości odpadów ulegających biodegradacji unieszkodliwianych przez składowanie.
- 8) Zaprzestanie składowania odpadów ulegających biodegradacji selektywnie zebranych.
- 9) Zaprzestanie składowania zmieszanych odpadów komunalnych bez przetworzenia.
- 10) Likwidacja miejsc nielegalnego składowania odpadów komunalnych.

Jednym z celów szczegółowych jest objęcie wszystkich właścicieli nieruchomości, na których zamieszkują mieszkańcy systemem selektywnego zbierania odpadów komunalnych.

W projekcie zmiany planu zapisy odnośnie gospodarki odpadami pozostają takie same, jak w obowiązującym planie.

1.2.7. Program ochrony powietrza dla aglomeracji białostockiej

Program ochrony powietrza dla aglomeracji białostockiej opracowywany został dla strefy aglomeracja białostocka (kod strefy PL2001) w związku z przekroczeniem poziomów dopuszczalnych pyłu zawieszonego PM₁₀, pyłu zawieszonego PM_{2,5} oraz poziomu docelowego benzo(a)pirenu w powietrzu w 2011 i 2012 r.

Głównym celem sporządzenia i wdrożenia *Programu ochrony powietrza* jest przywrócenie naruszonych standardów jakości powietrza, a przez to poprawa warunków życia mieszkańców, podwyższenie standardów cywilizacyjnych oraz lepsza jakość życia w aglomeracji.

Działania kierunkowe, czyli mające wpływ na obniżenie emisji pyłu zawieszonego PM₁₀ i PM_{2,5} oraz B(a)P w zakresie planowania przestrzennego poprzez uwzględnianie w miejscowych planach zagospodarowania przestrzennego ustaleń umożliwiających ograniczenie emisji pyłu zawieszonego PM₁₀, PM_{2,5} oraz benzo(a)pirenu, polegają na:

- zachowaniu ciągłości korytarzy ekologicznych,
- kształtowaniu zabudowy w sposób umożliwiający swobodny przepływ mas powietrza na terenach regeneracji i przewietrzania,
- stosowaniu odpowiednich wskaźników powierzchni biologicznie czynnej towarzyszącej zabudowie,
- tworzenie publicznych terenów zieleni urządzonej, w tym parków, skwerów,
- wprowadzaniu zieleni izolacyjnej do ciągów komunikacyjnych o dużym natężeniu ruchu,
- dopuszczeniu stosowania paliw stałych na terenach, na których nie ma możliwości uzyskania warunków podłączenia do ogólnomiejskiej sieci ciepłowniczej lub gazowej, lub na terenach zabudowy mieszkaniowej jednorodzinnej w przypadku stosowania źródeł ciepła o mocy nie większej niż 30 kW,
- preferowaniu zaopatrzenia w ciepło z miejskiej sieci ciepłowniczej (w obszarach, gdzie jest to technicznie możliwe),
- rozbudowie sieci ulic, która pozwoli ograniczyć wewnątrzmijski ruch tranzytowy przez obszar śródmieścia,
- tworzeniu stref ruchu pieszego i uspokojonego na obszarze śródmieścia,
- uwzględnieniu konieczności budowy ścieżek rowerowych lub ciągów pieszo-rowerowych wzdłuż nowo budowanych dróg.

1.2.8. Plan Adaptacji Miasta Białostok do zmian klimatu do roku 2030

Celem nadrzędnym *Planu adaptacji miasta Białostok do zmian klimatu do roku 2030* (MPA) jest podniesienie potencjału adaptacyjnego miasta Białostok zapewniającego wdrażanie zrównoważonego rozwoju i osiągnięcie wysokiej jakości życia. Cele strategiczne *Planu adaptacji* powiązane z analizowanym projektem zmiany planu to:

- Adaptacja do zagrożeń termicznych
- Adaptacja do zagrożeń związanych z opadem i powodziami/podtopieniami
- Uwzględnienie zmian klimatu w planowaniu przestrzennym.

Największymi zagrożeniami klimatycznymi dla Miasta Białostok są wzrostowe trendy zarówno opadów (sumy i ich intensywności powodujące wezbrania i nagłe powodzie lokalne typu flash flood), upałów (w tym temperatur maksymalnych i liczby fal upałów) jak i susz

(w szczególności długość okresów bezopadowych). Pomimo tendencji spadkowej nie należy również lekceważyć przymrozków, które mogą powodować istotne skutki wiosną w okresie kwitnienia roślin oraz oblodzenia groźne o każdej porze roku. Zjawiska te mogą stanowić poważne zagrożenie dla prawidłowego funkcjonowania miasta oraz zdrowia i życia jego mieszkańców.

Jednym ze sposobów przeciwdziałania skutkom zmian klimatu jest odpowiednie kształtowanie struktury funkcjonalno-przestrzennej, w tym terenów zieleni, które regulują klimat lokalny, retencjonują wodę łagodząc zarówno skutki suszy jak i powodzi. Odpowiednia, z punktu widzenia adaptacji do zmian klimatu, struktura przestrzenna to wyższy komfort życia mieszkańców, wzrost poziomu bezpieczeństwa oraz mniejsze straty materialne związane z występowaniem ekstremalnych zjawisk klimatycznych.

Według analiz przeprowadzonych w MPA, na omawianym terenie nie stwierdzono konieczności podejmowania działań w sektorze gospodarki przestrzennej, gospodarki wodnej i zdrowia publicznego w stosunku do zagrożeń klimatycznych. Natomiast sektor transportu został oceniony jako podatny na takie zjawisko klimatyczne jak powódź, w przypadku którego należy podjąć działania w dłuższej perspektywie (2050).

Cel MPA jest zgodny z głównym celem *Strategicznego planu adaptacji dla sektorów i obszarów wrażliwych na zmiany klimatu do roku 2020 z perspektywą do roku 2030* (SPA2020), czyli zapewnieniem zrównoważonego rozwoju oraz efektywnego funkcjonowania gospodarki i społeczeństwa w warunkach zmian klimatu. Wynikiem działań dotyczących polityki przestrzennej uwzględniającej konsekwencje zmian klimatycznych dla miast powinna być m.in. adaptacja instalacji sanitarnych i sieci kanalizacyjnych do zwiększonych opadów nawałnych, mała retencja miejska oraz zwiększenie obszarów terenów zieleni i wodnych w mieście, wymiana szczelnych powierzchni gruntu na przepuszczalne.

1.2.9. Plan gospodarowania wodami na obszarze dorzecza Wisły

Najważniejszym przesłaniem Ramowej Dyrektywy Wodnej (RDW) jest ochrona zasobów wodnych dla przyszłych pokoleń. Wprowadza ona zintegrowaną politykę wodną mającą na celu zapewnienie ludziom dostępu do czystej wody pitnej po rozsądnej cenie, która umożliwi rozwój gospodarczy i społeczny przy równoczesnym poszanowaniu potrzeb środowiska. Głównym celem RDW jest osiągnięcie dobrego stanu wszystkich części wód.

Zgodnie z przepisami RDW planowanie gospodarowania wodami odbywa się w podziale na obszary dorzeczy. Plany gospodarowania wodami (PGW) są narzędziem planistycznym, które ma usprawnić proces osiągania celów środowiskowych. Stanowią one będą fundament podejmowania decyzji mających wpływ na stan zasobów wodnych oraz zasady gospodarowania wodami w przyszłości. PGW będą miały wpływ nie tylko na kształtowanie gospodarki wodnej, ale także na inne sektory gospodarki, w tym: przemysł, rolnictwo, leśnictwo, gospodarkę komunalną, transport, rybołówstwo czy turystykę. To dokument który obejmuje działania zmierzające do spełnienia celów RDW w zakresie osiągnięcia i utrzymania dobrego stanu wód, a w szczególności ekosystemów wodnych i od wód zależnych.

Cele środowiskowe dla części wód zostały oparte głównie na wartościach granicznych poszczególnych wskaźników fizyko-chemicznych, biologicznych i hydromorfologicznych określających stan ekologiczny wód powierzchniowych oraz wskaźników chemicznych świadczących o stanie chemicznym wody, odpowiadających warunkom osiągnięcia przez te wody dobrego stanu, z uwzględnieniem kategorii wód, wg rozporządzenia w sprawie sposobu klasyfikacji stanu jednolitych części wód powierzchniowych.

Dla jednolitych części wód, będących obecnie w bardzo dobrym stanie/potencjale ekologicznym, celem środowiskowym będzie utrzymanie tego stanu/potencjału. Dla naturalnych części wód celem będzie osiągnięcie co najmniej dobrego stanu ekologicznego, dla silnie zmienionych i sztucznych części wód – co najmniej dobrego potencjału ekologicznego. Ponadto, w obydwu przypadkach, w celu osiągnięcia dobrego stanu/potencjału konieczne będzie dodatkowo utrzymanie co najmniej dobrego stanu chemicznego.

Zgodnie z podziałem topograficznym zlewni na terenie miasta cały omawiany obszar znajduje się w zlewni rzeki Białej, a dokładnie leży w Przyrzeczu Białej.

Zlewnia ta znajduje się w dorzeczu Wisły. Rzekę Białą należy postrzegać przez pryzmat Ramowej Dyrektywy Wodnej, która dla wszystkich wód na obszarze Unii Europejskiej wyznaczyła cele środowiskowe. Biała została zakwalifikowana jako silnie zmieniona część wód (SZCW); oznacza to, że charakter JCWP został znacznie zmieniony na skutek fizycznego oddziaływania człowieka. W praktyce oznacza to konieczność dbania o dobre parametry fizyko-chemiczne wód rzeki Białej oraz poprawę jej warunków hydromorfologicznych, tj. kształt koryta lub drożność, które upodobniają go do rzeki naturalnej.

Według *Planu gospodarowania wodami na obszarze dorzecza Wisły* rzeka Biała jest uważana za potok nizinny piaszczysty (wg typologii JCWP) o kodzie PLRW2000172616899. Celem środowiskowym dla niej jest uzyskanie dobrego potencjału ekologicznego oraz dobrego stanu chemicznego. W *Planie* tym z 2011 r. zauważono, że jest zagrożone dla rzeki Białej osiągnięcie ww. celów środowiskowych dla JCWP, dlatego też w aktualizacji w 2016 r. ze względu na występującą presję komunalną i niską emisję w zlewni JCWP przedłużono termin osiągnięcia jej dobrego stanu do 2027 r.

Analizowany teren znajduje się w obszarze JCWPd o kodzie PLGW200052, z monitoringu określono dobry stan ilościowy i dobry stan chemiczny. Celem środowiskowym dla ww. JCWPd jest dalsze utrzymanie dobrego stanu ilościowego i chemicznego; ocena ryzyka nieosiągnięcia celów środowiskowych wg aktualizacji *Planu gospodarowania wodami na obszarze dorzecza Wisły* jest niezagrażona.

1.2.10. Krajowy program oczyszczania ścieków komunalnych

Celem *Krajowego programu oczyszczania ścieków komunalnych* przez realizację ujętych w nim inwestycji, jest ograniczenie zrzutów niedostatecznie oczyszczanych ścieków, a co za tym idzie ochrona środowiska wodnego przed ich niekorzystnymi skutkami. *KPOŚK* jest instrumentem wdrażania dyrektywy Rady 91/271/EWG w odniesieniu do redukcji zanieczyszczeń biodegradowalnych z oczyszczalni > 2 000 RLM oraz redukcji związków azotu i fosforu.

Białystok został uznany za aglomerację priorytetową dla wypełnienia wymogów Traktatu Akcesyjnego. Aglomeracja (wg Prawa wodnego) oznacza teren, na którym zaludnienie lub działalność gospodarcza są wystarczająco skoncentrowane, aby ścieki komunalne były zbierane i przekazywane do oczyszczalni ścieków komunalnych.

Część obszaru aglomeracji nie obsługiwana systemem kanalizacyjnym powinna mieć wg *KPOŚK* zapewnione odprowadzenie i oczyszczanie ścieków przy wykorzystaniu systemów indywidualnych na odpowiednim poziomie ochrony środowiska.

Kolejne aktualizacje *KPOŚK* (w 2005 r., 2010 r., 2011 r., 2016 r. i 2017 r.) dotyczyły głównie weryfikacji wykazu aglomeracji oraz planowanych inwestycji w zakresie ich wyposażenia w systemy kanalizacji zbiorczej oraz oczyszczalnie ścieków.

Wnioski z *Prognozy oddziaływania na środowisko* wskazują, że realizacja celów *KPOŚK* jest przyjazna środowisku ze względu na zamierzenia i bezpośrednią realizację wymagań ochrony środowiska, poprzez np. zwiększenie dostępności usług kanalizacyjnych (m.in. rozbudowa sieci kanalizacyjnej) i poprawę warunków sanitarnych ludności.

2. INFORMACJE O METODACH ZASTOSOWANYCH PRZY SPORZĄDZANIU PROGNOZY

Prognozę oddziaływania na środowisko projektu zmiany miejscowego planu zagospodarowania przestrzennego części osiedla Piasta w Białymstoku (rejon ul. Warszawskiej i Świętojańskiej) wykonano na podstawie art. 17 pkt 4 ustawy z dnia 27 marca 2003 r. o planowaniu i zagospodarowaniu przestrzennym (Dz. U. z 2022 r., poz. 503, z późn. zm.) oraz art. 46 ust. 2 oraz art. 51 ustawy z dnia 3 października 2008 r. o udostępnianiu informacji o środowisku i jego ochronie, udziale społeczeństwa w ochronie środowiska oraz o ocenach oddziaływania na środowisko (Dz. U. z 2022 r., poz. 1029, z późn. zm.).

Zakres i stopień szczegółowości informacji zawartych w prognozie do projektu zmiany planu został uzgodniony na podstawie art. 53 ustawy z dnia 3 października 2008 r. o udostępnianiu informacji o środowisku i jego ochronie, udziale społeczeństwa w ochronie środowiska oraz o ocenach oddziaływania na środowisko z Regionalnym Dyrektorem Ochrony Środowiska w Białymstoku (znak: WPN.411.1.21.2020.EC z dnia 02 lipca 2020 r.) oraz Państwowym Powiatowym Inspektorem Sanitarnym w Białymstoku (opinia nr 134/NZ/20 z dnia 06.08.2020 r.).

Zakres terytorialny opracowania obejmuje teren projektu zmiany miejscowego planu zagospodarowania przestrzennego w granicach określonych uchwałą Nr XXIII/350/20 Rady Miasta Białystok z dnia 30 marca 2020 r. i tereny sąsiednie w obszarze, na którym mogłyby skutkować realizacja ustaleń zmiany tego planu.

Stan środowiska omawianego terenu i zagrożenia wynikające z realizacji ustaleń projektu zmiany planu przedstawiono w formie graficznej (załącznik 1 i załącznik 2) oraz opisowej, zawartej w niniejszym opracowaniu.

Celem opracowania „prognozy oddziaływania na środowisko” jest identyfikacja i przewidywanie oddziaływania zamierzeń o implikacjach środowiskowych na zdrowie ludzi oraz na środowisko biogeofizyczne, a co za tym idzie zinterpretowanie i skuteczne przekazanie informacji o tych oddziałyvaniach. W prognozie oddziaływania na środowisko odniesiono się również do ewentualnych zmian w środowisku, mogących nastąpić w wyniku wprowadzenia zmian w planie obowiązującym. Prognoza zawiera możliwie wyczerpujące opisanie środowiska w jego złożoności oraz przewidywania jego zmian spowodowanych oddziaływaniem wprowadzonych doń nowych czynników. W trakcie prognozowania uwzględnia się wszystkie poziomy powiązań między przyczynami i skutkami. Oprócz zależności przyczynowo-skutkowych uwzględnia się powiązania łącznie z wtórnymi przyczynami i skutkami oraz proponuje działania zaradcze i korekcyjne. Zadaniem prognozy jest ocena całościowa i obiektywna przedmiotowego terenu.

Do oceny interakcji między człowiekiem a środowiskiem, w prognozie oddziaływania na środowisko zastosowano głównie metodę analityczno-porównawczą. Dla zbadania stanu środowiska wykorzystano materiały archiwalne uzupełnione i zaktualizowane na podstawie bezpośrednich badań terenowych.

3. PROPOZYCJE DOTYCZĄCE PRZEWIDYWANYCH METOD ANALIZY SKUTKÓW REALIZACJI POSTANOWIEŃ PROJEKTOWANEGO DOKUMENTU ORAZ CZĘSTOTLIWOŚCI JEJ PRZEPROWADZANIA

Aby kontrolować praktyczne skutki zmian zachodzących w zagospodarowaniu przestrzennym Białegostoku, zarówno z punktu widzenia ich zgodności z ustaleniami zawartymi w projekcie zmiany planu, jak i ich potencjalnego wpływu na środowisko przyrodnicze oraz implementacji zaleceń i sugestii zawartych w niniejszej prognozie, niezbędne jest prowadzenie systemu monitorowania zmiany planu, czyli sprawdzania postępów z jego realizacji. Monitoring powinien umożliwić korygowanie działań, które nie przynoszą planowanych efektów i rezultatów, reagowanie na zmiany sytuacji w mieście.

Monitoring skutków realizacji ustaleń zmiany planu prowadzony będzie w ramach analizy zmian w zagospodarowaniu przestrzennym dokonywanej zgodnie z art. 32 ust. 1 ustawy z dnia 27 marca 2003 r. o planowaniu i zagospodarowaniu przestrzennym przez Prezydenta Miasta uwzględniającej m.in. prowadzone na bieżąco rejestry wydanych pozwoleń na budowę, rejestry obiektów oddanych do użytku, zestawienia rozbiórek obiektów oraz wydanych zezwoleń na realizację dróg.

Na podstawie artykułu 32 ust. 2 ustawy z dnia 27 marca 2003 r. o planowaniu i zagospodarowaniu przestrzennym co najmniej raz w kadencji Prezydent Miasta przekazuje Radzie Gminy wyniki analiz. Zostaną one poszerzone o ocenę skutków realizacji ustaleń wszystkich obowiązujących planów. Jednym z narzędzi, które posłuży do ww. analizy będzie ortofotomapa Białegostoku.

4. INFORMACJE O MOŻLIWYM TRANSGRANICZNYM ODDZIAŁYWANIU NA ŚRODOWISKO

Ze względu na przyjęte zagospodarowanie terenu objętego projektem zmiany miejscowego planu zagospodarowania przestrzennego części osiedla Piasta w Białymstoku (rejon ul. Warszawskiej i Świętojańskiej) oraz mogące powstać zamierzenia inwestycyjne w wyniku realizacji jego ustaleń, nie stwierdza się wystąpienia możliwości transgranicznego oddziaływania na środowisko.

5. ISTNIEJĄCY STAN ŚRODOWISKA ORAZ POTENCJALNE ZMIANY TEGO STANU W PRZYPADKU BRAKU REALIZACJI PROJEKTU ZMIANY PLANU

5.1. Aktualny stan środowiska przyrodniczego

budowa geologiczna, geomorfologia oraz gleby

W szerszym układzie przyrodniczym, obszar objęty opracowaniem położony jest na Nizinie Północnopodlaskiej i w całości należy do zachodniej części mezoregionu Wysoczyzny Białostockiej. Powierzchnia omawianego obszaru zbudowana jest wyłącznie z utworów czwartorzędowych, reprezentujących zlodowacenie środkowopolskie oraz holocen.

Obszar projektu planu znajduje się w centralnej części Białegostoku. Najwyższy punkt znajduje się na wysokości ok. 136,6 m n.p.m w części północnej, zaś najniższy punkt znajduje się na południu w dolinie rzecznej i wynosi ok. 131,25 m n.p.t.

Na podst. map opracowanych przez W. Kwiatkowskiego (Geomorfologia i Geologia) w 2004 r. prawie cały omawiany obszar zajmuje wysoczyzna moreny dennej zbudowana z gliny zwałowej. Niewielki fragment na południowym zachodzie to wysoczyzna moreny ablacyjnej, złożona z piasków, żwirów i głazów lodowcowych. Południową część tworzy taras zalewowy, dno doliny. Forma ta budowana jest przez piaski humusowe i namuły dolin i zagłębień okresowo przepływowych.

Natomiast na mapie stanowiącej kompilację arkuszy Szczegółowej Mapy Geologicznej Polski 1 : 50 000, arkuszy Białystok (Kmieciak 2004) i Wasilków (Laskowski 2002) zauważa się, że fragment północnej części tworzy wysoczyzna moreny dennej zbudowana z gliny zwałowej. Dalej największą środkową część tworzy równina wodnolodowcowa, utworzona z piasków i żwirów wodnolodowcowych. Krańce południowe tworzy dno doliny rzecznej, zbudowane z piasków humusowych i namułów den dolinnych i zagłębień bezodpływowych.

Przepuszczalność gruntów na danym terenie jest w większości bardzo słaba (piaski gliniaste, pyły, gliny i ropy) oraz słaba (piaski drobne i słabogliniaste oraz piaski pylaste). Warunki gruntowo – wodne przydatności terenu do zabudowy są ściśle związane z budową geologiczną. Większość obszaru opracowania charakteryzuje się średnio korzystnymi warunkami fizjograficznymi do zabudowy. Zaś południowa część – obszar doliny rzecznej to tereny o niekorzystnych warunkach fizjograficznych do zabudowy.

warunki hydrograficzne i hydrogeologiczne

Zgodnie z podziałem topograficznym zlewni na terenie miasta cały omawiany obszar znajduje się w zlewni rzeki Białej, a dokładnie leży w Przysteczku Białej.

Zlewnia ta znajduje się w dorzeczu Wisły. Rzekę Białą należy postrzegać przez pryzmat Ramowej Dyrektywy Wodnej, która dla wszystkich wód na obszarze Unii Europejskiej wyznaczyła cele środowiskowe. Biała została zakwalifikowana jako silnie zmieniona część wód (SZCW); oznacza to, że charakter JCWP został znacznie zmieniony na skutek fizycznego oddziaływania człowieka. W praktyce oznacza to konieczność dbania o dobre parametry fizyko-chemiczne wód rzeki Białej oraz poprawę jej warunków hydromorfologicznych, tj. kształt koryta lub drożność, które upodobią go do rzeki naturalnej.

Według *Planu gospodarowania wodami na obszarze dorzecza Wisły* rzeka Biała jest uważana za potok nizinny piaszczysty (wg typologii JCWP) o kodzie PLRW2000172616899. Celem środowiskowym dla niej jest uzyskanie dobrego potencjału ekologicznego oraz dobrego stanu chemicznego. W *Planie* tym z 2011 r. zauważono, że jest zagrożone dla rzeki Białej osiągnięcie ww. celów środowiskowych dla JCWP, dlatego też w aktualizacji w 2016 r. ze względu na występującą presję komunalną i niską emisję w zlewni JCWP przedłużono termin osiągnięcia jej dobrego stanu do 2027 r.

Analizowany teren znajduje się w obszarze JCWPd o kodzie PLGW200052, z monitoringu określono dobry stan ilościowy i dobry stan chemiczny. Celem środowiskowym dla ww. JCWPd jest dalsze utrzymanie dobrego stanu ilościowego i chemicznego; ocena ryzyka nieosiągnięcia celów środowiskowych wg aktualizacji *Planu gospodarowania wodami na obszarze dorzecza Wisły* jest niezagrażona.

Krańce południowe omawianego obszaru znajdują się w dolinie rzeki Białej. Ta część terenu z przepływającą wzdłuż, poza granicami planu rzeką Białą należy do podstawowego systemu przyrodniczego miasta wyznaczonego w *Studium*. Głębokość pierwszego poziomu wody od powierzchni terenu w południowej części terenu kształtuje się na poziomie od 0-1 m

p.p.t., a im dalej na północ, poziom ten jest niższy i wynosi odpowiednio 1-2 m p.p.t oraz w północnej części kształtuje się na poziomie od 2-4 m p.p.t.

Cały teren znajduje się na obszarze leja depresyjnego, jest to obszar, w którym na skutek odwodnienia nastąpiło obniżenie zwierciadła wód podziemnych pierwszego poziomu. Związany jest on bezpośrednio z eksploatacją ujęć komunalnych.

Omawiany obszar charakteryzuje się różnymi właściwościami hydrologicznymi. W zależności od cech środowiska różny jest stopień hamowania negatywnego procesu odpływu sztucznego wód opadowych. Powierzchnie dachów, ulic, chodników, placów i wszystkie inne grunty pokryte sztuczną nawierzchnią, cechuje całkowity brak infiltracji, praktycznie cała woda opadowa i roztopowa jest szybko odprowadzana do kanalizacji deszczowej. Udział w wysokiej zabudowie osiedlowej, drobnych powierzchni chłonnych w postaci trawników, zieleńców, grup i szpalerów drzew przyczynia się do częściowego spowolnienia odpływu i zatrzymywania wody w glebie. Obszary pokryte roślinnością, charakteryzują się procesem intercepcji. Rośliny na tych terenach przechwytyują wodę i przyczyniają się do spowolnienia obiegu wody. Jednak są to tereny zbyt małe powierzchniowo, by wpływać znacząco na zmniejszenie odpływu sztucznego na terenie miasta.

Teren opracowania nie znajduje się w obszarach zagrożonych powodzią od rzeki Supraśl wyznaczonych na mapach zagrożenia powodziowego opracowanych przez Krajowy Zarząd Gospodarki Wodnej w 2015 r.

Omawiany obszar znajduje się w znacznej odległości od obszaru Głównego Zbiornika Wód Podziemnych nr 218 – Pradolina rzeki Supraśl.

szata roślinna

Na obszarze opracowania występują pokrywy roślinnej takie jak: trawniki, pojedyncze drzewa i krzewy. Niezabudowany fragment zieleni na południu wzdłuż przepływającej poza granicami zmiany planu rzeki Białej to fragment istniejącej doliny rzecznej. Na pozostałej, większej części doliny przebiega ulica Branickiego.

Pojedyncze drzewa, powierzchnie pokryte zielenią są żywą tkanką miasta. Nie tylko upiększają środowisko i przyczyniają się do wyciszenia hałasu pochodzącego z ruchu komunikacyjnego, ale także tworzą spokojne miejsca, sprzyjające wypoczynkowi i uspołecznieniu. Tereny porośnięte drzewami są chętniej użytkowane niż tereny bez drzew. Drzewa tworzą swoisty mikroklimat, wpływają na wymianę mas powietrza w mieście oraz wzbogacają bioróżnorodność środowiska.

Najniższy stopień aktywności biologicznej obejmuje tereny zabudowy ze znikomym udziałem roślinności. Do obszarów cechujących się niskim stopniem aktywności biologicznej należą tereny zabudowy wielorodzinnej, gdzie proporcja terenów otwartych względem zabudowanych jest korzystniejsza dla warunków środowiska życia. Towarzysząca roślinność ogrodowa ozdobna lub użytkowa zajmuje 26-50%.

Porosty, głównie porosty nadrzewne są istotnym wskaźnikiem czystości powietrza stosowanym przy analizie zanieczyszczenia powietrza w miastach. Teren objęty opracowaniem rozpatrywany w kategorii wegetacji porostów objęty jest III strefą lichenindykacyjną, w której na korze drzew dominują gatunki porostów o plechach skorupiastych i proszkowatych.

fauna

Na analizowanym terenie mogą przebywać gatunki ptaków synantropijnych ze względu na silnie przekształcone środowisko w śródmiejskiej części miasta.

ochrona przyrody i powiązania przyrodnicze

Omawiany obszar nie jest objęty ochroną. Fragment doliny na południowym- zachodzie znajduje się w zasięgu podstawowego systemu przyrodniczego, wyznaczonego w *Studium uwarunkowań i kierunków zagospodarowania przestrzennego miasta Białegostoku*. Zachowanie systemu przyrodniczego miasta wpływa na ochronę walorów przyrodniczych, zapewniających prawidłowe funkcjonowanie przyrody, a także odpowiednie standardy życia ludzi w mieście.

Morfologiczna dolina rzeki Białej stanowi lokalny korytarz ekologiczny pomiędzy większymi jednostkami przyrodniczymi (Puszcza Knyszyńska i dolina Supraśli) ułatwiając wymianę gatunkową oraz zapewniając schronienie faunie bytującej w sąsiedztwie silnie zurbanizowanej przestrzeni. Doliny rzeczne są – poza lasami – najbardziej wartościowym środowiskiem przyrodniczym. Najważniejsza jest ochrona funkcjonalności korytarzy i niedopuszczenie do zablokowania ich ciągłości. Korytarz położony wzdłuż dolin rzecznych cechuje się najszerszym spektrum występowania gatunków, jest miejscem żerowania, rozrodu, schronienia dla części organizmów występujących w płatach połączonych przez korytarze ekologiczne. Korytarze ekologiczne stanowią istotny element struktury przestrzeni przyrodniczej, pozwalający na łączenie w sieć obszarów cennych przyrodniczo, a tym samym umożliwiając funkcjonalne wzmocnienie systemu przyrodniczego.

Ulica J. K. Branickiego stanowi barierę migracyjną dla powiązań przyrodniczych w dolinie Białej.

jakość powietrza

Klasyfikacja stref dla poszczególnych zanieczyszczeń, uzyskana w ocenie rocznej za 2020 rok (GIOŚ 2021), dokonana z uwzględnieniem kryteriów ustanowionych w celu ochrony zdrowia ludzi przedstawia się dla Aglomeracji Białystok (kod strefy PL2001) następująco:

- z uwzględnieniem poziomów dopuszczalnych określonych dla SO₂, NO₂, PM₁₀, ołowiu w pyłe zawieszonym PM₁₀, benzenu, tlenku węgla oraz pyłu zawieszzonego PM_{2,5} - klasa wynikowa A,
- z uwzględnieniem poziomów docelowych określonych dla arsenu, kadmu i niklu w pyłe zawieszonym PM₁₀ - klasa wynikowa A, zaś dla benzo(a)pirenu w pyłe PM₁₀ – klasa wynikowa C,
- z uwzględnieniem poziomu docelowego i długoterminowego dla ozonu – odpowiednio klasa A i D2.

Wyniki corocznych badań przeprowadzane od 2004 r. wykazują przekroczenia poziomów celów długoterminowych dla ozonu dla kryterium ochrona zdrowia. Ozon troposferyczny (przyziemny) jest zanieczyszczeniem wtórnym. Powstaje on w wyniku reakcji fotochemicznych tlenków azotu (spalanie paliw do celów komunikacyjnych i energetycznych) i lotnych związków organicznych (głównie nie spalone paliwo i rozpuszczalniki organiczne) i posiada zdolność przenoszenia się na duże odległości. Ozon jest silnym utleniaczem fotochemicznym, który powoduje poważne problemy zdrowotne, niszczy materiały i uprawy rolne. Narażenie człowieka na niewielkie podwyższone stężenia ozonu może prowadzić do reakcji zapalnych oczu, dróg oddechowych, a także zmniejszenia wydolności płuc. Jest powodem występowania objawów senności, bólu głowy i znużenia oraz powoduje spadek ciśnienia tętniczego krwi. Przy wyższych stężeniach występują objawy złego samopoczucia, nasilają się bóle głowy, rośnie pobudliwość, zmęczenie i wyczerpanie, objawy apatii.

Nadmierne zapylenie jest szkodliwe dla zdrowia. Pyły stanowią poważny czynnik chorobotwórczy ponieważ mogą powodować, np. podrażnienie naskórki i śluzówki, zapalenie górnych dróg oddechowych oraz wywoływać choroby alergiczne. Nie istnieje próg

stężenia, poniżej którego negatywne skutki zdrowotne wynikające z oddziaływania pyłów na zdrowie ludzi nie występują.

W sezonie zimowym podwyższone stężenia pyłu zawieszonego PM₁₀ i PM_{2,5} oraz B(a)P można powiązać z emisją z okolicznych systemów grzewczych, związaną z sektorem komunalno-bytowym. W okresie letnim wysokie stężenia pyłu zawieszonego, bliskie poziomowi dopuszczalnego lub powyżej, wskazują na udział komunikacji. Znajdujące się na badanym terenie oraz sąsiadujące z projektem zmiany planu ulice wpływają na powietrze atmosferyczne w związku z emitowanymi zanieczyszczeniami z ruchu komunikacyjnego, zwłaszcza emisji tlenków azotu, pyłów i węglowodorów. Uciążliwość ta jest związana z natężeniem ruchu pojazdów, jakością nawierzchni jezdni, ilości pojazdów, ich wagi, sposobu utrzymania jezdni oraz jej otoczenia.

Porównanie wyników pomiarów benzo(a)pirenu z wielolecia wskazuje na występowanie problemów z dotrzymywaniem obowiązujących standardów dla tego zanieczyszczenia w województwie podlaskim, w tym w Aglomeracji Białostockiej. Poziom docelowy dla benzo(a)pirenu w Aglomeracji Białostockiej został dotrzymany w 2018 r. W pozostałych latach odnotowano przekroczenia normowanych standardów. W 2019 roku ze względu na wyjątkowo ciepłą zimę, mierzone stężenia benzo(a)pirenu uległy obniżeniu w stosunku do lat ubiegłych. W 2020 roku odnotowano przekroczenia norm. W związku z tym w strefie Aglomeracja Białostocka nadano klasę C. Benzo(a)piren pochodzi głównie ze spalania paliw stałych do celów grzewczych, ze źródeł bytowo-komunalnych („niska” emisja). Charakteryzuje się on sezonowym rozkładem stężeń, które wyraźnie wzrastają w sezonie grzewczym. Nośnikiem benzo(a)pirenu w powietrzu jest pył, dlatego jego szkodliwe oddziaływanie jest ściśle związane z oddziaływaniem pyłu oraz jego specyficznymi właściwościami fizycznymi i chemicznymi. Benzo(a)piren oddziałuje szkodliwie nie tylko na zdrowie ludzkie, ale także na roślinność, glebę i wodę. Wykazuje on małą toksyczność ostrą, zaś dużą toksyczność przewlekłą, co związane jest z jego zdolnością kumulacji w organizmie.

klimat

Klimat Białegostoku jest dość surowy z wyraźnym wpływem kontynentalizmu, co przejawia się ostrymi zimami oraz gorętszymi i bardziej suchymi latami. Białystok charakteryzuje się klimatem wyraźnie chłodniejszym od innych dzielnic nizinnych. Średnia temperatura w 2021 r. wyniosła 7,5 °C (GUS 2022). Okres wegetacyjny trwa 200 - 210 dni. Średnie roczne prędkości wiatru wynoszą około 2,3 m/s. Średnia suma rocznych opadów atmosferycznych na terenie Białegostoku w pięcioleciu 2017 - 2021 wyniosła 683 mm (GUS 2018 – 2022). W przebiegu rocznym opady letnie przeważają nad zimowymi.

Przedstawiając system wymiany powietrza na badanym terenie, to niemal cały obszar to tereny utrudniające przewietrzanie. Główną przeszkodą dla przepływu powietrza są budynki o określonej wysokości oraz zgrupowania roślinności wypełniające przestrzeń między nimi. Im zabudowa jest bardziej zwarta, tym kluczowy proces klimatyczny w mieście – przewietrzanie – będzie bardziej utrudniony. Obszar doliny na południu to tereny z dominującym procesem przewietrzania. Charakteryzuje się optymalnymi warunkami termicznymi i wilgotnościowymi, dobrym przewietrzaniem i nasłonecznieniem.

promieniowanie elektromagnetyczne

Terren opracowania nie znajduje się w zasięgu znaczącego oddziaływania pól elektromagnetycznych od linii elektroenergetycznych wysokiego napięcia oraz stacji bazowych telefonii komórkowej.

Poziom pól elektromagnetycznych w środowisku (tło elektromagnetyczne) na terenie Polski w miejscach dostępnych dla ludności utrzymuje się na niskim poziomie (0,48 V/m). Średnia arytmetyczna z uśrednionych wartości natężeń pól elektromagnetycznych w woj. podlaskim w centralnych dzielnicach lub osiedlach miast o liczbie mieszkańców przekraczającej 50 tys. wyniosła w 2020 r. – 0,47 V/m. W żadnym z badanych punktów na terenie Białegostoku nie odnotowano przekroczeń dopuszczalnych poziomów pól elektromagnetycznych, najwyższą wartością uzyskaną w punkcie pomiarowym było 1,23 V/m (wartość dopuszczalna to 7 V/m) (GIOŚ 2021).

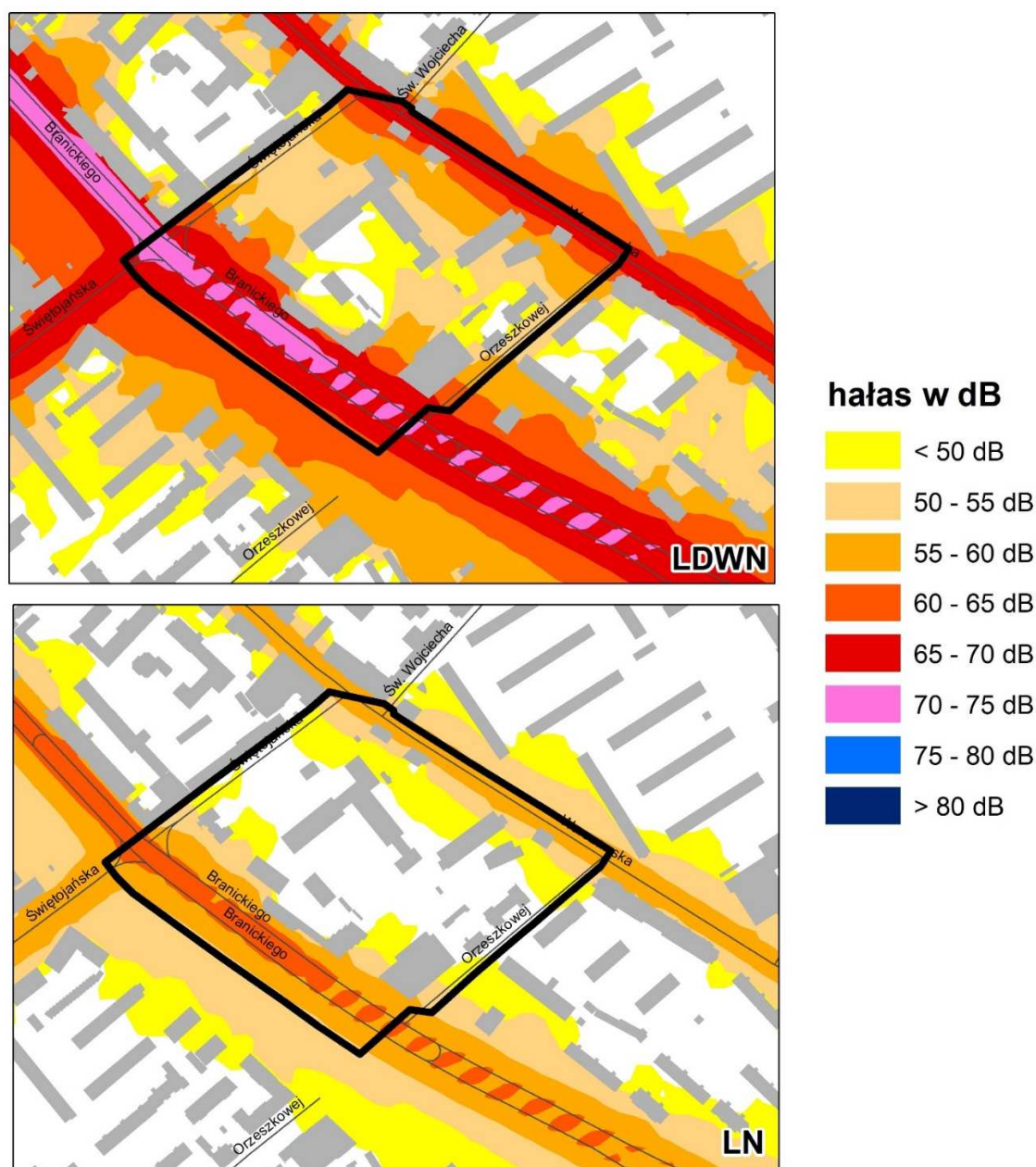
klimat akustyczny

Istotnym źródłem liniowym hałasu w obszarze opracowania, wg *Strategicznej mapy hałasu miasta Białystok* (2022 r.) są głównie ulice: Branickiego i Warszawska. Hałas od tych ulic na poziomie do 70 dB sięga do najbliższych zlokalizowanych budynków. Jednak nie powoduje on przekroczeń dopuszczalnego poziomu hałasu w środowisku dla strefy śródmiejskiej. W porze nocnej hałas od wymienionych ulic zmniejsza się.

Obszar projektu zmiany planu nie znajduje się w zasięgu oddziaływania hałasu przemysłowego i kolejowego (*Strategiczna mapa hałasu miasta Białystok z 2022 r.*). Oddziaływanie linii kolejowych ma całkowicie marginalne znaczenie pod względem charakterystyki akustycznej całego miasta.

PROGNOZA ODDZIAŁYWANIA NA ŚRODOWISKO

projektu zmiany miejscowego planu zagospodarowania przestrzennego części osiedla Piasta w Białymstoku (rejon ul. Warszawskiej i Świętojańskiej)



Rysunek 5 Imisja hałasu komunikacyjnego L_{DWN} i L_N w obszarze projektu zmiany planu

źródło: Strategiczna mapa hałasu miasta Białystok, 2022 r.

dziedzictwo kulturowe oraz zabytki

Na terenie objętym zmianą planu występuje budynek wpisany do rejestru zabytków, budynki ujęte w gminnej ewidencji zabytków.

Część projektu zmiany planu znajduje się w granicach obszaru Białegostoku wpisanego do rejestru zabytków oraz w granicach obszaru wpisanego do rejestru zabytków obejmującą ulicę Warszawską.

Obejmuje się ochroną część zabytku (stanowiska) archeologicznego nr - 16 w miejscowości, obszar AZP 37-86/8, okres nowożytny XVIII-XX w., ujętego w gminnej i wojewódzkiej ewidencji zabytków, którego orientacyjne granice oznaczono odpowiednio na rysunku planu.

5.2. Potencjalne zmiany stanu środowiska w przypadku braku realizacji projektu zmiany planu

W przypadku braku realizacji ustaleń projektu zmiany planu na terenie tym nadal obowiązywałyby miejscowy plan zagospodarowania przestrzennego części osiedla Piasta w Białymstoku (rejon ul. Warszawskiej i Świętojańskiej) uchwalony uchwałą Nr XLIX/748/18 Rady Miasta Białystok z dnia 23 kwietnia 2018 r.

W przypadku braku realizacji ustaleń projektu zmiany planu stan środowiska nie uległby zmianie, a ewentualne zmiany w środowisku wynikałyby z ustaleń planistycznych obowiązującego na tym obszarze mpzp. Projekt zmiany planu nie wprowadza zasadniczych, znaczących zmian w zagospodarowaniu terenu w stosunku do ustaleń planu obowiązującego. W projekcie zmiany planu generalnie utrzymano przeznaczenie terenów – pod usługową i zabudowę mieszkaniową wielorodzinną – jak w planie obowiązującym.

W projekcie zmiany planu korekcie uległy ustalenia dotyczące terenu oznaczonego symbolem 1U w kontekście planowanej rozbudowy siedziby Okręgowej Izby Lekarskiej oraz rozszerzenie zakresu usług na fragmencie terenu 2UO od strony ul. Świętojańskiej, umożliwiając na całej długości ulicy zabudowę pierzejową. Uaktualniony został wykaz budynków ujętych w gminnej ewidencji zabytków o budynek przy ul. Warszawskiej 64 oraz określono zasady zagospodarowania i zabudowy terenu o symbolu 4U,MW – z uwzględnieniem wytycznych konserwatorskich dotyczących tego budynku.

Korekcie uległa również linia rozgraniczająca ulicy Warszawskiej na wysokości działki nr geod. 1118. Na działce gminnej został wykonany chodnik i nowa wydzielona szerokość pasa drogowego, które to zostały uwzględnione w projekcie zmiany miejscowego planu dla tego terenu. Zwiększenie powierzchni zabudowy oraz zmniejszenie wskaźnika powierzchni biologicznie czynnej na 20% dla zabudowy z funkcją mieszkaniową, na terenach o symbolach 3U,MW oraz 4U,MW wynika z uwzględnienia wydanej decyzji o warunkach zabudowy.

6. STAN ŚRODOWISKA NA OBSZARACH OBJĘTYCH PRZEWIDYWANYM ZNACZĄCYM ODDZIAŁYWANIEM

Realizacja ustaleń projektu zmiany planu nie wpłynie negatywnie na obszary Natura 2000, najbliższe z nich są oddalone ok. 8 km od projektu zmiany planu w kierunku wschodnim: Puszcza Knyszyńska i Ostoja Knyszyńska (rys. 8). Należy nadmienić, że nie będą pod wpływem negatywnego oddziaływania zrealizowanych inwestycji w projekcie zmiany planu powierzchniowe formy ochrony przyrody na terenie Białegostoku (najbliższej granicy zmiany planu – Rezerwat Las Zwierzyniecki, odległ. ok. 1,5 km na południe).

Projekt zmiany planu ze wszystkich stron otoczony jest ulicami, głównie o dużym natężeniu ruchu. W części południowej ulica Branickiego, oraz niezabudowany fragment zieleni znajdują się w dolinie rzeki Białej, która to przepływa bezpośrednio za południową granicą.

Morfologiczna dolina rzeki Białej stanowi lokalny korytarz ekologiczny pomiędzy większymi jednostkami przyrodniczymi (Puszcza Knyszyńska i dolina Supraśli) ułatwiając wymianę gatunkową oraz zapewniając schronienie faunie bytującej w sąsiedztwie silnie zurbanizowanej przestrzeni. Doliny rzeczne są – poza lasami – najbardziej wartościowym środowiskiem przyrodniczym. Korytarz położony wzdłuż dolin rzecznych cechuje się najszerszym spektrum występowania gatunków, jest miejscem żerowania, rozrodu, schronienia dla części organizmów występujących w płatach połączonych przez korytarze

ekologiczne. Korytarze ekologiczne stanowią istotny element struktury przestrzeni przyrodniczej, pozwalający na łączenie w sieć obszarów cennych przyrodniczo, a tym samym umożliwiając funkcjonalne wzmacnianie systemu przyrodniczego.

W wyniku realizacji projektu zmiany planu nie przewiduje się pogorszenia jakości powietrza, wód, klimatu itp., a tym samym pogorszenia warunków zdrowia i życia mieszkańców w stosunku do stanu obecnego.

7. ISTNIEJĄCE PROBLEMY OCHRONY ŚRODOWISKA ISTOTNE Z PUNKTU WIDZENIA REALIZACJI PROJEKTU ZMIANY PLANU W SZCZEGÓLNOŚCI DOTYCZĄCE OBSZARÓW PODLEGAJĄCYCH OCHRONIE NA PODSTAWIE USTAWY Z DNIA 16 KWIETNIA 2004 R. O OCHRONIE PRZYRODY

Omawiany obszar zmiany planu nie jest objęty ochroną. Realizacja ustaleń projektu zmiany planu nie wpłynie negatywnie na obszary Natura 2000, najbliższe z nich są oddalone ok. 8 km od projektu zmiany planu w kierunku wschodnim: Puszcza Knyszyńska i Ostoja Knyszyńska (rys. 8). Należy nadmienić, że nie będą pod wpływem negatywnego oddziaływania zrealizowanych inwestycji w projekcie zmiany planu powierzchniowe formy ochrony przyrody na terenie Białegostoku (najbliższej granicy zmiany planu – Rezerwat Las Zwierzyński, odległ. ok. 1,5 km na południe).

W wyniku realizacji projektu zmiany planu zasady kształtowania terenów zieleni, terenów zieleni urządzonej towarzyszącej zabudowie mieszkaniowej wielorodzinnej oraz zapisy w odniesieniu do gatunków drzew zostały utrzymane. Zieleń w mieście jest bardzo ważna, poprawia skład powietrza, wzbogacając go w tlen. Zachowanie w największej ilości terenów zieleni, drzew, krzewów powoduje zmniejszenie presji na kanalizację burzową.

Na terenie zabudowanym większość ptaków gnieździ się w budynkach. Zakładają tu gniazda przede wszystkim dlatego, że w mieście brakuje innych, naturalnych miejsc lęgowych (np. dziuplastych drzew). Ptaki zasiedlają otwory wentylacyjne, przestrzenie stropodachów i strychów, gzymsy, wnęki i szpary w elewacjach, pod rynnami, parapetami itp. Najbardziej znane i najczęściej występujące spośród ptaków to: jerzyk, wróbel, kawka, a także gołąb miejski i jaskółka oknówka. Wróbel i jerzyk są całkowicie zależne od miejsc gniazdowania w budynkach. Wszystkie ptaki związane z budynkami, łącznie z gołębiem miejskim, są objęte ścisłą ochroną gatunkową. Nie wolno ich zabijać, płoszyć, niszczyć ich jaj, gniazd, siedlisk. Niezależnie od różnych okresów lęgów u różnych gatunków ptaków tzw. okres lęgowy wg przepisów prawa zaczyna się 1 marca, a kończy 15 października.

Ewentualne planowane docieplenie budynków z zewnątrz może wywierać negatywny wpływ na niektóre gatunki ptaków gniazdujących m.in. w szczelinach ścian jak np. jerzyki czy jaskółki. W związku z tym, aby załagodzić negatywne oddziaływanie na środowisko naturalne, należy unikać prowadzenia tego rodzaju prac w okresie lęgowym. W miarę posiadanych możliwości powinno się umożliwić ptakom gniazdowanie na budynkach np. poprzez powieszenie budek lęgowych lub zostawienie/stworzenie miejsc korzystnych do zakładania gniazd. Przed rozpoczęciem prac remontowych, termomodernizacyjnych zarządca budynku powinien zlecić doświadczonemu ornitologowi inwentaryzację przyrodniczą w zakresie występowania ptaków gatunków chronionych, w celu uniknięcia nieumyślnego zniszczenia ich schronień. Wykonanie ekspertyzy ornitologicznej pozwoli na ustalenie jakie gatunki ptaków zasiedlają budynek z podaniem liczby par lub osobników. Ustala się również jakie działania należy podjąć by zminimalizować wpływ prac na ich siedliska.

8. CELE OCHRONY ŚRODOWISKA USTANOWIONE NA SZCZEBLU MIĘDZYNARODOWYM, WSPÓLNOTOWYM I KRAJOWYM, ISTOTNE Z PUNKTU WIDZENIA PROJEKTOWANEGO DOKUMENTU, ORAZ SPOSOBY, W JAKICH TE CELE I INNE PROBLEMY ŚRODOWISKA ZOSTAŁY UWZGLĘDNIONE PODCZAS OPRACOWYWANIA ZMIANY PLANU

W trakcie opracowywania projektu zmiany miejscowego planu zagospodarowania przestrzennego wzięto pod uwagę plany o zasięgu miejskim, wojewódzkim i krajowym, a także takie programy jak: *Programu ochrony powietrza dla aglomeracji białostockiej*, *Strategiczną mapę hałasu miasta Białystok*, *Program ochrony środowiska przed hałasem dla miasta Białegostoku* oraz dane wynikające z monitoringu środowiskowego.

Budowa innowacyjnej gospodarki z zachowaniem zasad zrównoważonego rozwoju jest wymogiem nowoczesnej *Polityki ekologicznej państwa 2030 (PEP2030)*. Zrównoważony rozwój oznacza stabilny wzrost gospodarczy powiązany z racjonalną gospodarką zasobami środowiskowymi i respektowaniem praw człowieka. Rolą polityki ekologicznej jest zapewnienie bezpieczeństwa ekologicznego państwa. Szczególne znaczenie w osiągnięciu celów polityki ekologicznej przypisane jest jednostkom samorządu terytorialnego. W ich gestii leży racjonalne planowanie zagospodarowania przestrzennego, które pomaga chronić ludność przed zanieczyszczeniami powietrza i hałasem, suszami i powodzią oraz stratami przez nie powodowanymi, jak również przyrodę przed nadmierną presją.

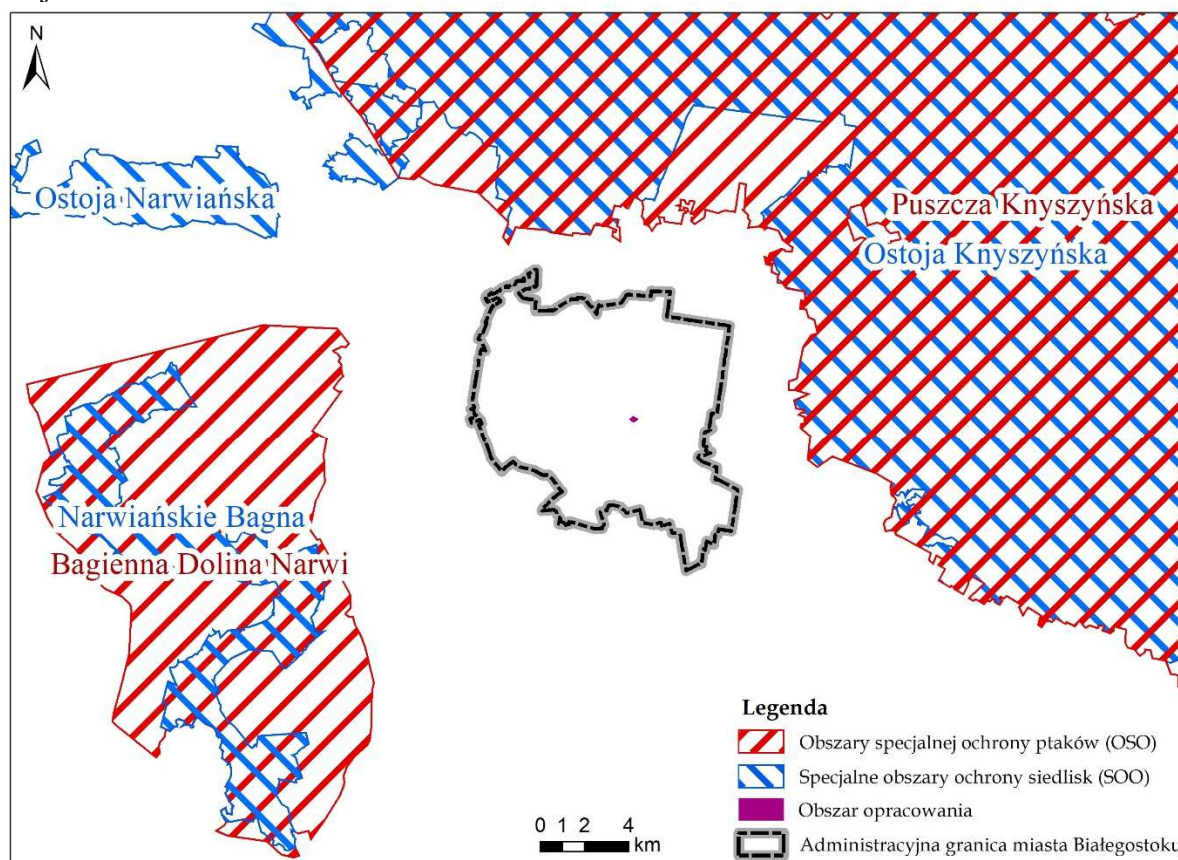
Ustalenia zawarte w projekcie zmiany planu miejscowego zgodnie z zasadą zrównoważonego rozwoju:

- nie naruszają zasad ochrony powietrza określonych w *Programie ochrony powietrza dla aglomeracji białostockiej*, nie wpływają na obowiązujące ustalenia planistyczne (na omawianym terenie) w zakresie ochrony powietrza;
- nie wpływają na pogorszenie warunków akustycznych wyznaczonych w *Mapie akustycznej miasta Białystok* realizowanych poprzez *Program ochrony środowiska przed hałasem dla miasta Białegostoku*;
- nie wpływają na zmniejszenie się zasobów wodnych, czy też możliwość wystąpienia powodzi, nie ingerują w osiągnięcie celów wyznaczonych m.in. w *Planie gospodarowania wodami na obszarze dorzecza Wisły*. Zostały utrzymane tak jak w obowiązującym planie zasady kształtowania terenów zieleni, terenów zieleni urządzonej towarzyszącej zabudowie mieszkaniowej wielorodzinnej oraz zapisy w odniesieniu do gatunków drzew. Wszelkie powierzchnie biologicznie czynne będą miejscem, na którym będzie następowała infiltracja wód opadowych i ich retencjonowanie na powierzchni oraz w gruncie. Wspomoże to proces podczyszczania wód opadowych;
- nie ingerują w osiągnięcie celów wyznaczonych w *Krajowym programie oczyszczania ścieków komunalnych*;
- nie wpływają na zmianę klimatu, nie są w sprzeczności z celem głównym *SPA 2020* jakim jest zapewnienie zrównoważonego rozwoju oraz efektywnego funkcjonowania gospodarki i społeczeństwa w warunkach zmian klimatu.

9. PRZEWIDYWANE ZNACZĄCE ODDZIAŁYWANIA, W TYM ODDZIAŁYWANIA BEZPOŚREDNIE, POŚREDNIE, WTÓRNE, SKUMULOWANE, KRÓTKOTERMINOWE, ŚREDNIOTERMINOWE I DŁUGOTERMINOWE, STAŁE I CHWILOWE ORAZ POZYTYWNE I NEGATYWNE PROJEKTU ZMIANY PLANU, NA CELE I PRZEDMIOT OCHRONY OBSZARU NATURA 2000 ORAZ INTEGRALNOŚĆ TEGO OBSZARU, A TAKŻE NA ŚRODOWISKO

Biorąc pod uwagę lokalizację (rys. 8) najbliższych względem położenia opracowywanej zmiany planu obszarów Natura 2000 – Puszcę Knyszyńską (kod PLB200003), Ostoję Knyszyńską (kod PLH200006), ich zadanie ochronne a także cel i geograficzny zasięg projektu zmiany planu, nie przewiduje się negatywnych oddziaływań omawianego terenu na cele i przedmiot ochrony obszarów Natura 2000 oraz integralność tych obszarów.

Realizacja ustaleń projektu zmiany planu nie spowoduje zanieczyszczenia wód, fragmentacji obszarów leśnych oraz przesuszenia terenów podmokłych i zaniku siedlisk łągowych, torfowiskowych i źródliskowych w obszarze Ostoi Knyszyńskiej jako specjalnego obszaru ochrony siedlisk (SOO). Ponadto nie wpłynie na zwiększenie presji turystyczno-rekreacyjnej i zanieczyszczenie wód będących głównymi zagrożeniami na terenie Puszczy Knyszyńskiej będącej obszarem specjalnej ochrony ptaków (OSO), której zadaniem jest ochrona przestrzeni życiowej ptaków, rozumiana głównie jako zachowanie krajobrazu leśnego Puszczy Knyszyńskiej oraz zachowanie bądź odtworzenie niektórych elementów tego krajobrazu.



Rysunek 6 Lokalizacja obszaru projektu zmiany planu względem najbliższych form ochrony przyrody

PROGNOZA ODDZIAŁYWANIA NA ŚRODOWISKO

projektu zmiany miejscowego planu zagospodarowania przestrzennego części osiedla Piasta w Białymstoku (rejon ul. Warszawskiej i Świętojańskiej)

W związku z informacjami przedstawionymi we wcześniejszych rozdziałach, postanowiono przedstawić potencjalny wpływ realizacji ustaleń projektu zmiany planu na poszczególne elementy środowiska (tabela 2) w skali lokalnej.

Tabela 2 Wpływ realizacji ustaleń projektu zmiany planu na poszczególne elementy środowiska

Elementy środowiska	Sposób oddziaływania	Ocena skutków ¹
Różnorodność biologiczna	brak wpływu na różnorodność biologiczną;	+ S B
Ludzie	dalsza ochrona akustyczna ustalona w obow. planie miejscowym;	+ S B/P
Zwierzęta	brak wpływu na występowanie zwierząt	+ S B
Rośliny	dalsze zachowanie terenów zieleni urządzonej	+ D S B
Woda	brak wpływu na warunki wodne	+ S B
Powietrze	brak wpływu na pogorszenie jakości powietrza;	+ S B P
Powierzchnia ziemi	zachowanie minimalnego terenu biologicznie czynnego	+/- D S B
Krajobraz	wprowadzone zmiany nadal utrzymują na tym terenie funkcję usługową i mieszkaniową wielorodzinną	+ S
Klimat	brak wpływu na zmianę warunków klimatycznych;	+ S D P
Zasoby naturalne	brak wpływu na zasoby naturalne;	+ S B
Zabytki	objęcie ochroną części zabytku/stanowiska archeologicznego oraz uaktualnienie budynków ujętych w gminnej ewidencji zabytków	+S B
Dobra materialne	dostosowanie ustaleń do potrzeb społecznych.	+ S B

¹⁾ Typy oddziaływań na środowisko:

D – długoterminowe, Śr – średnioterminowe, K – krótkoterminowe, Ch - chwilowe, S – stałe, B – bezpośrednie, P – pośrednie, W – wtórne, „+” - pozytywne, „-” - negatywne

Oddziaływanie skumulowane na środowisko wynikające z realizacji ustaleń projektu zmiany planu wystąpi na etapie inwestycyjnym lokalnie (ze względu na zainwestowany już obszar opracowania) poprzez zwiększenie poziomu hałasu, ilości zanieczyszczeń spalinami oraz zanieczyszczenie gruntu produktami ropopochodnymi z ciężkiego sprzętu budowlanego. Ze względu na proponowany rodzaj i skalę inwestycji zawartą w projekcie zmiany planu, uciążliwości te będą krótko- bądź średnioterminowe (prowadzone w ściśle określonym czasie).

Omawiana zmiana miejscowego planu zagospodarowania przestrzennego wyznacza ramy dla późniejszej realizacji przedsięwzięć mogących znacząco oddziaływać na środowisko. W chwili obecnej niemożliwe jest bardziej szczegółowe określenie ram dla późniejszej realizacji przedsięwzięć. Wymaga to szerszego rozpatrzenia podczas poddania inwestycji ocenie oddziaływania na środowisko, przy wydaniu decyzji o środowiskowych uwarunkowaniach na wniosek podmiotu planującego podjęcie realizacji przedsięwzięcia. Podczas tej procedury uwzględni się wpływ danej inwestycji na poszczególne elementy środowiska i wyeliminowanie zagrożeń. Projekt zmiany planu jest w tym względzie zbyt ogólny nie określając bliżej charakteru inwestycji.

10. PRZEDSTAWIENIE ROZWIĄZAŃ MAJĄCYCH NA CELU ZAPOBIEGANIE, OGRANICZENIE LUB KOMPENSACJĘ PRZYRODNICZĄ NEGATYWNYCH ODDZIAŁYWAŃ NA ŚRODOWISKO, MOGĄCYCH BYĆ REZULTATEM REALIZACJI PROJEKTU ZMIANY PLANU, W SZCZEGÓLNOŚCI NA CELE I PRZEDMIOT OCHRONY OBSZARU NATURA 2000 ORAZ INTEGRALNOŚĆ TEGO OBSZARU

Realizacja projektu zmiany planu nie będzie miała negatywnych oddziaływań na środowisko, a zwłaszcza na cele i przedmiot ochrony obszaru Natura 2000 oraz integralność tego obszaru (co wykazano we wcześniejszych rozdziałach dokumentu).

Zabiegi ograniczające lub minimalizujące negatywne oddziaływania na elementy środowiska zostały określone w obowiązującym miejscowym planie zagospodarowania przestrzennego części osiedla Piasta w Białymstoku (rejon ul. Warszawskiej i Świętojańskiej) (rejon ul. poprzez ochronę lokalnych wartości przyrodniczych i krajobrazowych, ochronę wód powierzchniowych i gruntowych, ochronę przed hałasem i polami elektromagnetycznymi, ochronę klimatu i powietrza, ochronę dziedzictwa kulturowego oraz prowadzenie prawidłowej gospodarki odpadami. Wprowadzone w nim rozwiązania ograniczające lub eliminujące negatywny wpływ na środowisko oraz zdrowie i życie ludzi zostały dostosowane do planowanej funkcji oraz sąsiedztwa omawianego terenu. Część zapisów ustaleń obowiązującego planu zostało zaktualizowanych i uzupełnionych w projekcie zmiany tego planu.

Potrzeba sporządzenia zmiany planu wynikała przede wszystkim z konieczności korekty ustaleń dotyczących terenu oznaczonego symbolem 1U w kontekście planowanej rozbudowy siedziby Okręgowej Izby Lekarskiej oraz rozszerzenie zakresu usług na fragmencie terenu 2UO od strony ul. Świętojańskiej, umożliwiając na całej długości ulicy zabudowę piekarnię.

W projekcie zmiany planu generalnie utrzymano istniejącą funkcję usługową i mieszkaniową wielorodzinną. Ustalono parametry i wskaźniki zabudowy z uwzględnieniem aktualnych uwarunkowań. Teren z obowiązującego planu o symbolu 1U uległ rozbiciu na dwa nowe tereny o symbolach 1.1U oraz 1.2U,MW. Część z tego terenu została dodatkowo przeznaczona pod zabudowę usługową oraz mieszkaniową wielorodzinną wraz z obiektami i urządzeniami towarzyszącymi oraz zielenią urządzoną. Wskaźnik powierzchni biologicznie czynnej na tych terenach pozostał na tym samym poziomie i dla obu terenów został ustalony na minimum 10%.

Zmianie uległa linia rozgraniczająca ulicy Warszawskiej na wysokości działki geod. nr 1118. W związku z uwzględnieniem wydanej decyzji o warunkach zabudowy, na terenach o symbolach 3U,MW i 4U,MW powierzchnia zabudowy uległa zwiększeniu z maksimum 60% do maksimum 70%. Również modyfikacji uległ na tych terenach wskaźnik powierzchni biologicznie czynnej. W przypadku zabudowy w całości o funkcji usługowej pozostanie on na tym samym poziomie i będzie wynosił minimum 10%. Zaś dla zabudowy z funkcją mieszkaniową uległ on zmniejszeniu i będzie wynosił minimum 20%.

W projekcie zmiany planu doprecyzowane zostały również ustalenia z zakresu dziedzictwa kulturowego i zabytków. Pozostałe przepisy i ustalenia ogólne pozostały bez zmian.

Nie przewiduje się, że założenia projektu zmiany planu przyczynią się do zmian klimatu.

W wyniku realizacji ustaleń projektu zmiany planu nie przewiduje się zagrożeń względem niekorzystnego wpływu na zdrowie i życie ludzi.

11. ROZWIĄZANIA ALTERNATYWNE DO ROZWIĄZAŃ ZAWARTYCH W PROJEKCIE ZMIANY PLANU WRAZ Z UZASADNIENIEM ICH WYBORU ORAZ OPIS METOD DOKONANIA OCENY PROWADZĄCEJ DO TEGO WYBORU ALBO WYJAŚNIENIE BRAKU ROZWIĄZAŃ ALTERNATYWNYCH, W TYM WSKAZANIA NAPOTKANYCH TRUDNOŚCI WYNIKAJĄCYCH Z NIEDOSTATKÓW TECHNIKI LUB LUK WE WSPÓŁCZESNEJ WIEDZY (BIORĄC POD UWAGĘ CELE I GEOGRAFICZNY ZASIĘG PROJEKTU ZMIANY PLANU ORAZ CELE I PRZEDMIOT OCHRONY OBSZARU NATURA 2000 ORAZ INTEGRALNOŚĆ TEGO OBSZARU)

Biorąc pod uwagę lokalizację najbliższych (względem położenia opracowywanej zmiany planu) obszarów Natura 2000 – Puszcze Knyszyńską i Ostoję Knyszyńską, ich zadanie ochronne a także cel i geograficzny zasięg projektu zmiany planu, nie przewiduje się negatywnych oddziaływań opiniowanego terenu na cele i przedmiot ochrony obszarów Natura 2000 oraz integralność tych obszarów.

Zgodnie z zapisami ustawowymi rolą prognozy nie jest ocena przyjętych w projekcie zmiany planu rozwiązań planistycznych, a sprawdzenie czy w przyjętych rozwiązaniach zabezpieczony został we właściwy sposób interes środowiska przyrodniczego, w tym zdrowia i życia ludzi. Szczegółowość dokumentu uzależniona jest od szczegółowości zapisów zmiany planu. Prognoza nie jest dokumentem rozstrzygającym o słuszności realizacji zamierzeń inwestycyjnych przewidzianych ustaleniami planu, a jedynie przedstawia prawdopodobne skutki, jakie niesie za sobą realizacja ustaleń zmiany projektu planu na poszczególne elementy środowiska w ich wzajemnym powiązaniu.

Prognozę oddziaływania na środowisko projektu zmiany miejscowego planu zagospodarowania przestrzennego części osiedla Piasta w Białymstoku (rejon ul. Warszawskiej i Świętojańskiej) opracowywano równoległe z projektem zmiany planu. Zespół autorski prognozy pozostawał w stałym kontakcie z zespołem projektowym projektu zmiany planu i jego członkowie uczestniczyli w posiedzeniach, na których konkretyzowały się rozwiązania projektowe. W wyniku zastosowania takiej metody dla opracowania przyjęto rozwiązania przestrzenne, które pozwoliły na uniknięcie potencjalnych znaczących kolizji i konfliktów przestrzennych, doprowadzając do wyboru najbardziej pożądaných i optymalnych kierunków działań.

Wariant „zerowy”, czyli rozwiązanie alternatywne polegające na braku realizacji projektu zmiany planu spowoduje, że na terenie tym nadal obowiązywałyby miejscowy plan zagospodarowania przestrzennego części osiedla Piasta w Białymstoku (rejon ul. Warszawskiej i Świętojańskiej), uchwalony uchwałą Nr XLIX/748/18 Rady Miasta Białystok z dnia 23 kwietnia 2018 r.

Brak realizacji projektu zmiany planu spowoduje, brak możliwości korekty ustaleń dotyczących terenu oznaczonego symbolem 1U w kontekście planowanej rozbudowy siedziby Okręgowej Izby Lekarskiej oraz nie rozszerzony zostałby zakres usług na fragmencie terenu 2UO od strony ul. Świętojańskiej, umożliwiając na całej długości ulicy zabudowę pierzejową. Nie uaktualnione byłyby ustalenia z zakresu dziedzictwa kulturowego i zabytków. Nie zmieniona zastałaby również linia rozgraniczająca ulicy Warszawskiej na wysokości działki o nr geod. 1118.

12. STRESZCZENIE SPORZĄDZONE W JĘZYKU NIESPECJALISTYCZNYM

Prognozę oddziaływania na środowisko projektu zmiany miejscowego planu zagospodarowania przestrzennego części osiedla Piasta w Białymstoku (rejon ul. Warszawskiej i Świętojańskiej) wykonano na podstawie art. 17 pkt 4 ustawy z dnia 27 marca 2003 r. o planowaniu i zagospodarowaniu przestrzennym (Dz. U. z 2022 r., poz. 503, z późn. zm.) oraz art. 46 ust. 2 oraz art. 51 ustawy z dnia 3 października 2008 r. o udostępnianiu informacji o środowisku i jego ochronie, udziale społeczeństwa w ochronie środowiska oraz o ocenach oddziaływania na środowisko (Dz. U. z 2022 r., poz. 1029, z późn. zm.).

Celem opracowania „prognozy oddziaływania na środowisko” jest identyfikacja i przewidywanie oddziaływania zamierzeń o implikacjach środowiskowych na zdrowie ludzi oraz na środowisko biogeofizyczne. Prognoza zawiera możliwie wyczerpujące opisanie środowiska w jego złożoności oraz przewidywania jego zmian spowodowanych oddziaływaniem wprowadzonych doń nowych czynników. W trakcie prognozowania uwzględnia się wszystkie poziomy powiązań między przyczynami i skutkami. Oprócz zależności przyczynowo-skutkowych uwzględnia się powiązania łącznie z wtórnymi przyczynami i skutkami oraz proponuje działania zaradcze i korekcyjne. Zadaniem prognozy jest ocena całościowa i obiektywna przedmiotowego terenu.

Teren objęty projektem zmiany planu obejmuje obszar o powierzchni około 5,3 ha ograniczony ulicami: Świętojańską, Warszawską, E, Orzeszkowej i J.K. Branickiego. Jest to obszar zainwestowany budynkami usługowymi oraz wielorodzinnymi.

Na obszarze objętym zmianą planu obowiązują ustalenia miejscowego planu zagospodarowania przestrzennego części osiedla Piasta w Białymstoku (rejon ul. Warszawskiej i Świętojańskiej), uchwalonego uchwałą Nr XLIX/748/18 Rady Miasta Białostok z dnia 23 kwietnia 2018 r.

Potrzeba sporządzenia zmiany planu wynikała przede wszystkim z konieczności korekty ustaleń, zmiany wskaźników i parametrów zabudowy i zagospodarowania terenu o symbolu 1U w kontekście planowanej rozbudowy siedziby Okręgowej Izby Lekarskiej oraz rozszerzenie zakresu usług na fragmencie terenu 2UO od strony ul. Świętojańskiej, umożliwiając na całej długości ulicy zabudowę pierzejową. Niezbędne było także określenie dopuszczalnego zakresu przekształceń istniejącego budynku przy ul. Warszawskiej 64 ujętego w gminnej ewidencji zabytków oraz zasad zagospodarowania i zabudowy terenu o symbolu 4U,MW, na którym ten budynek się znajduje. Zakłada się również uaktualnienie wykazu budynków ujętych w gminnej i wojewódzkiej ewidencji zabytków o budynek przy ul. Warszawskiej 64 oraz określenie zasad zagospodarowania i zabudowy terenu o symbolu 4U,MW – z uwzględnieniem wytycznych konserwatorskich dotyczących tego budynku. Korekty wymagała również linia rozgraniczająca ulicy Warszawskiej na wysokości działki nr geod. 1118. Na działce gminnej został wykonany chodnik i nowa wydzielona szerokość pasa drogowego, które to zostały uwzględnione w projekcie zmiany miejscowego planu dla tego terenu.

Na przedmiotowym obszarze zakłada się utrzymanie przeznaczenia przedmiotowego obszaru pod zabudowę mieszkaniową wielorodzinną oraz usługową.

W trakcie opracowywania projektu zmiany miejscowego planu zagospodarowania przestrzennego wzięto pod uwagę plany o zasięgu miejskim, wojewódzkim i krajowym, a także takie programy jak: *Programu ochrony powietrza dla aglomeracji białostockiej*, *Strategiczną mapę hałasu miasta Białostok*, *Program ochrony środowiska przed hałasem dla miasta Białegostoku* oraz dane wynikające z monitoringu środowiskowego.

Zabiegi ograniczające lub minimalizujące negatywne oddziaływania na elementy środowiska zostały określone w obowiązującym miejscowym planie zagospodarowania przestrzennego części osiedla Piasta w Białymstoku (rejon ul. Warszawskiej i Świętojańskiej)

poprzez ochronę lokalnych wartości przyrodniczych i krajobrazowych, ochronę wód powierzchniowych i gruntowych, ochronę przed hałasem i polami elektromagnetycznymi, ochronę klimatu i powietrza, ochronę dziedzictwa kulturowego oraz prowadzenie prawidłowej gospodarki odpadami. Wprowadzone w nim rozwiązania ograniczające lub eliminujące negatywny wpływ na środowisko oraz zdrowie i życie ludzi zostały dostosowane do planowanej funkcji oraz sąsiedztwa omawianego terenu. Część zapisów ustaleń obowiązującego planu zostało zaktualizowanych i uzupełnionych w projekcie zmiany tego planu.

Realizacja projektu zmiany planu nie wpłynie negatywnie na zdrowie i życie ludzi w sposób odmienny niż dotychczasowy.

Wariant „zerowy”, czyli rozwiązanie alternatywne polegające na braku realizacji projektu zmiany planu spowoduje, że na terenie tym nadal obowiązywałyby miejscowy plan zagospodarowania przestrzennego części osiedla Piasta w Białymstoku (rejon ul. Warszawskiej i Świętojańskiej), uchwalony uchwałą Nr XLIX/748/18 Rady Miasta Białystok z dnia 23 kwietnia 2018 r.

Brak realizacji projektu zmiany planu spowoduje, brak możliwości korekty ustaleń dotyczących terenu oznaczonego symbolem 1U w kontekście planowanej rozbudowy siedziby Okręgowej Izby Lekarskiej oraz nie rozszerzony zostałby zakres usług na fragmencie terenu 2UO od strony ul. Świętojańskiej, umożliwiając na całej długości ulicy zabudowę pierzejową. Nie uaktualnione byłyby ustalenia z zakresu dziedzictwa kulturowego i zabytków. Nie zmieniona zastałaby również linia rozgraniczająca ulicy Warszawskiej na wysokości działki o nr geod. 1118.

Monitoring skutków realizacji ustaleń zmiany planu prowadzony będzie w ramach analizy zmian w zagospodarowaniu przestrzennym dokonywanej zgodnie z art. 32 ust. 1 ustawy z dnia 27 marca 2003 r. o planowaniu i zagospodarowaniu przestrzennym przez Prezydenta Miasta Białegostoku co najmniej raz w kadencji rady. Zastosowane będą metody analityczno - porównawcze stanu zagospodarowania terenu oraz badane zmiany w środowisku w oparciu o prowadzone na bieżąco rejestry wydanych pozwoleń na budowę, rejestry obiektów oddanych do użytku, zestawienia rozbiórek obiektów oraz wydanych zezwoleń na realizację dróg, ortofotomapę Białegostoku oraz raporty i dokumenty opracowywane na potrzeby ochrony środowiska.

Biorąc pod uwagę lokalizację (rys. 8) najbliższych względem położenia opracowywanej zmiany planu obszarów Natura 2000 – Puszcę Knyszyńską (kod PLB200003), Ostoję Knyszyńską (kod PLH200006), ich zadanie ochronne a także cel i geograficzny zasięg projektu zmiany planu, nie przewiduje się negatywnych oddziaływań omawianego terenu na cele i przedmiot ochrony obszarów Natura 2000 oraz integralność tych obszarów.

Ze względu na przyjęte zagospodarowanie terenu objętego projektem zmiany planu oraz mogące powstać zamierzenia inwestycyjne w wyniku realizacji jego ustaleń, nie stwierdza się wystąpienia możliwości transgranicznego oddziaływania na środowisko.

WYKORZYSTANE MATERIAŁY

- ustawa z dnia 27 kwietnia 2001 r. Prawo ochrony środowiska (Dz. U. z 2021 r., poz. 1973, z późn. zm.);
- ustawa z dnia 3 października 2008 r. o udostępnianiu informacji o środowisku i jego ochronie, udziale społeczeństwa w ochronie środowiska oraz o ocenach oddziaływania na środowisko (Dz. U. z 2022 r., poz. 1029, z późn. zm.);
- ustawa z dnia 27 marca 2003 r. o planowaniu i zagospodarowaniu przestrzennym (Dz. U. z 2022 r., poz. 503, z późn. zm.);
- ustawa z dnia 16 kwietnia 2004 r. o ochronie przyrody (Dz. U. z 2022 r., poz. 916, z późn. zm.);
- ustawa z dnia 14 grudnia 2012 r. o odpadach (Dz. U. z 2022 r., poz. 699, z późn. zm.);
- ustawa z dnia 20 lipca 2017 r. Prawo wodne (Dz. U. z 2021 r. poz. 2233, z późn. zm.);
- ustawa z dnia 13 września 1996 r. o utrzymaniu czystości i porządku w gminach (Dz. U. z 2022 r., poz. 1297);
- Standardowe Formularze Danych Natura 2000: Ostoja Knyszyńska (PLH200006) - aktualizacja z 01.2021 r., Puszcza Knyszyńska (PLB200003) – aktual. z 01.2021 r., Ostoja Narwiańska (PLH200024) – aktual. z 01.2021 r., Bagienna Dolina Narwi (PLB200001) – aktual. z 10.2020 r., Narwiańskie Bagna (PLH200002) – aktual. z 01.2021 r.;
- Aktualizacja Krajowego Programu Oczyszczania Ścieków Komunalnych - AKPOŚK 2017 - obwieszczenie Ministra Środowiska z dnia 11 grudnia 2017 r. (M. P. poz. 1183) wraz z wcześniejszymi aktualizacjami;
- Dyrektywa 2000/60/WE Parlamentu Europejskiego i Rady z dnia 23 października 2000 r. ustanawiająca ramy wspólnotowego działania w dziedzinie polityki wodnej;
- Europejska konwencja krajobrazowa sporządzona we Florencji dnia 20 października 2000 r. (Dz.U. z 2006 r Nr 14, poz.98);
- Mapy zagrożenia powodziowego i mapy ryzyka powodziowego w planowaniu i zagospodarowaniu przestrzennym. Obecny stan prawny, Krajowy Zarząd Gospodarki Wodnej, Warszawa marzec 2015 r.;
- Plan gospodarowania wodami na obszarze dorzecza Wisły, Krajowy Zarząd Gospodarki Wodnej (Dz.U. z 2016 r. poz. 1911);
- Polityka ekologiczna państwa 2030, Ministerstwo Środowiska, Warszawa, 2019 r.;
- Stan środowiska w województwie podlaskim. Raport 2020, Główny Inspektorat Ochrony Środowiska, Departament Monitoringu Środowiska, Regionalny Wydział Monitoringu Środowiska w Białymstoku, Białystok 2020 r.;
- Roczna ocena jakości powietrza w województwie podlaskim. Raport wojewódzki za rok 2020, GIOŚ, Regionalny Wydział Monitoringu Środowiska w Białymstoku, Białystok, kwiecień 2021 r.;
- Ocena stanu ekologicznego, potencjału ekologicznego, stanu chemicznego i stanu wód powierzchniowych województwa podlaskiego w 2017 roku, Wojewódzki Inspektorat Ochrony Środowiska w Białymstoku, Białystok czerwiec 2018 r.;
- Ocena poziomu pól elektromagnetycznych w środowisku w roku 2020 - w oparciu o wyniki pomiarów Wojewódzkich Inspektoratów Ochrony Środowiska, GIOŚ Departament Monitoringu Środowiska, Warszawa, wrzesień 2021 r.;
- Program ochrony powietrza dla aglomeracji białostockiej - uchwała Nr XXXIV/415/13 Sejmiku Województwa Podlaskiego z dnia 20 grudnia 2013 r. wraz z jego zmianą – uchwała Nr XIX/235/2020 Sejmiku Województwa Podlaskiego z dnia 8 czerwca 2020 r.;
- Strategiczna mapa hałasu miasta Białystok, 2022 r.;

- Program ochrony środowiska przed hałasem dla miasta Białegostoku - uchwała Nr LI/794/18 Rady Miasta Białystok z dnia 18 czerwca 2018 r.;
- Raport z oceny stanu jednolitych części wód podziemnych w dorzeczach – stan na rok 2019, PIG-PIB, Warszawa, listopad 2020 r.;
- Program ochrony środowiska dla miasta Białystok na lata 2021-2024 z perspektywą na lata 2025-2028, Białystok 2022 r. – uchwała Nr LIV/767/22 Rady Miasta Białystok z dnia 23 maja 2022 r.;
- Plan zagospodarowania przestrzennego województwa podlaskiego, uchwalony uchwałą Nr XXXVI/330/17 Sejmiku Województwa Podlaskiego z dnia 22 maja 2017 r. (Dz. Urz. Woj. Podlaskiego poz. 2777);
- Prognoza oddziaływania na środowisko projektu Planu zagospodarowania przestrzennego województwa podlaskiego, Białystok 2016 r.;
- Plan Gospodarki Odpadami Województwa Podlaskiego na lata 2016-2022 - uchwała Nr XXXII/280/16 Sejmiku Województwa Podlaskiego z dnia 19 grudnia 2016 r.;
- Strategiczny plan adaptacji dla sektorów i obszarów wrażliwych na zmiany klimatu do roku 2020 z perspektywą do roku 2030, Ministerstwo Środowiska, Warszawa, październik 2013 r.;
- Plan Adaptacji Miasta Białystok do zmian klimatu do roku 2030 – uchwała Nr XIV/210/19 Rady Miasta Białystok z dnia 23 września 2019 r.;
- Ekofizjografia Białegostoku, Tom I Wstęp i diagnoza stanu środowiska przyrodniczego, Kwiatkowski W., Gajko K., Białystok 2011 r.;
- Ekofizjografia Białegostoku, Tom II Ocena i funkcjonowanie środowiska, uwarunkowania ekofizjograficzne, Kwiatkowski W., Gajko K., Białystok 2012 r.;
- „Inwentaryzacja awifauny na obszarze miasta Białystok”, Mirski P., Płowucha A., Siuchno R., Białystok 2011 r.;
- „Inwentaryzacja fauny płazów, gadów oraz motyli dziennych na obszarze miasta Białegostoku”, Chętnicki W., Werpachowski C., Łupiński S., Giedrewicz M., Klimczuk P., Gawędzki P., Buńkowski T., Czerniak W., Białystok 2011 r.;
- Studium uwarunkowań i kierunków zagospodarowania przestrzennego miasta Białegostoku – uchwała Nr XII/165/19 Rady Miasta Białystok z dnia 18 czerwca 2019 r.;
- mapy ewidencji i klasyfikacji gruntów miasta;
- Mały Rocznik Statystyczny Polski 2018, 2019, 2020, 2021, 2022 Główny Urząd Statystyczny, Warszawa, Zakład Wydawnictw Statystycznych (www.stat.gov.pl);
- Klimat województwa podlaskiego, Górniak A., Białystok: Instytut Meteorologii i Gospodarki Wodnej 2000 r.,
- Prognoza oddziaływania na środowisko dotycząca projektu miejscowego planu zagospodarowania przestrzennego części osiedla Piasta w Białymstoku (rejon ul. Warszawskiej i Świętojańskiej), E. Drożdżał, K. Misiewicz, Białystok, 30 listopada 2017 r.;
- uchwała Nr XXIII/350/20 Rady Miasta Białystok z dnia 30 marca 2020 r. w sprawie przystąpienia do sporządzenia zmiany miejscowego planu zagospodarowania przestrzennego części osiedla Piasta w Białymstoku (rejon ul. Warszawskiej i Świętojańskiej);
- projekt uchwały Rady Miasta Białystok w sprawie miejscowego planu zagospodarowania przestrzennego części osiedla Piasta w Białymstoku (rejon ul. Warszawskiej i Świętojańskiej);
- własne obserwacje w terenie;
- <http://gisbialystok.pl>;
- <http://natura2000.gdos.gov.pl>;

- <http://wody.gov.pl>;
- <http://gios.gov.pl>;
- <http://mapabts.pl>.

SPIS RYSUNKÓW

Rysunek 1	Zakres obejmujący projekt zmiany miejscowego planu zagospodarowania przestrzennego części osiedla Piasta w Białymstoku (rejon ul. Warszawskiej i Świętojańskiej).....	4
Rysunek 2	Przydatność terenu do funkcji użytkowych.....	7
Rysunek 3	Wrys ze <i>Studium uwarunkowań i kierunków zagospodarowania przestrzennego miasta Białegostoku</i>	10
Rysunek 4	Położenie projektu zmiany mpzp na tle obowiązujących miejscowych planów zagospodarowania przestrzennego w Białymstoku	12
Rysunek 5	Imisja hałasu komunikacyjnego L_{DWN} i L_N w obszarze projektu zmiany planu ..	26
Rysunek 6	Lokalizacja obszaru projektu zmiany planu względem najbliższych form ochrony przyrody	30

SPIS TABEL

Tabela 1	Cele <i>Programu ochrony środowiska dla miasta Białystok</i> powiązane z projektem planu.....	14
Tabela 2	Wpływ realizacji ustaleń projektu zmiany planu na poszczególne elementy środowiska	31

SPIS ZAŁĄCZNIKÓW

Załącznik 1	Istniejący stan środowiska przyrodniczego w granicach projektu zmiany miejscowego planu zagospodarowania przestrzennego części osiedla Piasta w Białymstoku (rejon ul. Warszawskiej i Świętojańskiej)
Załącznik 2	Prognoza oddziaływania na środowisko projektu zmiany miejscowego planu zagospodarowania przestrzennego części osiedla Piasta w Białymstoku (rejon ul. Warszawskiej i Świętojańskiej)
Załącznik 3	Oświadczenie kierującego zespołem wykonawców prognozy oddziaływania na środowisko o spełnieniu wymagań, o których mowa w art. 74a ust. 2 ustawy z dnia 3 października 2008 r. o udostępnianiu informacji o środowisku i jego ochronie, udziale społeczeństwa w ochronie środowiska oraz o ocenach oddziaływania na środowisko (Dz. U. z 2022 r., poz. 1029, z późn. zm.).

Załącznik 3

Oświadczenie kierującego zespołem wykonawców prognozy oddziaływania na środowisko o spełnieniu wymagań, o których mowa w art. 74a ust. 2 ustawy z dnia 3 października 2008 r. o udostępnianiu informacji o środowisku i jego ochronie, udziale społeczeństwa w ochronie środowiska oraz o ocenach oddziaływania na środowisko (Dz. U. z 2022 r., poz. 1029, z późn. zm.).

Ja, Kamila Misiewicz, będąca autorem prognozy oddziaływania na środowisko oświadczam, że spełniam wymagania, o których mowa w art. 74a ust. 2 pkt 2 ustawy z dnia 3 października 2008 r. o udostępnianiu informacji o środowisku i jego ochronie, udziale społeczeństwa w ochronie środowiska oraz o ocenach oddziaływania na środowisko (Dz. U. z 2022 r., poz. 1029, z późn. zm.).

Jestem świadoma odpowiedzialności karnej za złożenie fałszywego oświadczenia.