

P. 23.07.2018r.

URN-11.152.12.2018

Mieszkańcy miasta Białegostoku,
Gminy Juchnowiec Kościelny, Turczyna i Klepacz

Białystok 17.07.2018r.

ADRES DO KORESPONDENCJI:

WPLYNEŁO
URZĄD MIEJSKI W BIAŁYMSTOKU
Kancelaria Ogólna (10)

Dnia 2018 -07- 20

Załączniki szt.
Nr rejestru (15) OK 117206/2018

Do: Sz.P.

Prezydenta Miasta Białegostoku

URZĄD MIEJSKI W BIAŁYMSTOKU
DEPARTAMENT ORGANIZACYJNY I NADZORU

Dn 23.07.2018

WPLYNEŁO

Nr rej. zni.

*gmina m. Karpie Jule
2018. 7. 20
ORN
23.07.2018
RR*

PETYCJA

w obronie lasu turczyńskiego

Szanowny Panie !

Reprezentujemy grupę mieszkańców osiedla Nowe Miasto w Białymstoku, Kleosina oraz Turczyna i Klepacz. Zwracamy się z prośbą o wnikliwe przeanalizowanie zamiarów lokalizacji kompleksu cmentarzy parafialnych wraz z infrastrukturą i usługami towarzyszącymi w lesie turczyńskim, w ramach wszczętej przez Burmistrza Choroszczy procedury zmiany planu miejscowego w miejscowości Turczyn.

Zamiany te dotyczą lasu ochronnego, pełniącego ważną funkcję ochrony klimatycznej, chroniącego przed erozją gleby, rozprzestrzenianiem się lotnych piasków, filtrującego zanieczyszczenia, pozytywnie wpływającego na stosunki wodne, stanowiącego izolację od zurbanizowanych terenów miejskich i ograniczającego skalę ich nagrzewania.

Stanowi on jedyne miejsce wypoczynku i rekreacji mieszkańców gęsto zabudowanych przyległych osiedli miasta Białegostoku i Kleosina. Las ten jest niezwykle ważny dla społeczności lokalnej. Nie tylko ze względów społecznych, ale też przyrodniczych i edukacyjnych. Jest miejscem występowania gatunków chronionych a także bogatej fauny i flory interesującej przyrodniczo. Gniazduje tam wiele ptaków objętych ochroną ścisłą. Na terenie lasu występują stanowiska m.in. cennej rośliny z rodziny storczykowatych Podkolana białego (*Platanthera bifolia*), widłaka jałowcowatego (*Lycopodium annotinum*), zaobserwowano tam także Gruszczyka (*Pyrola*) oraz Pomocnika baldaszkowatego (*Chimaphila umbellata*). W 2012 roku odkryto i opisano stanowisko Podejrzana marunowego (*Botrychium matricariifolium*). Prowadzone też były badania zachowanych w stanie naturalnym nisz źródłiskowych przez dr hab. Elżbietę Jekatierynczuk-Rudczyk. Wody tych źródełisk charakteryzują się dobrą jakością, prezentują duże wartości biocenotyczne, występuje tu bogata roślinność w tym chronione wątrobowce i storczyki m.in. Kukułka krwista (*Dactylorhiza incarnata*), Kruszczyk szerokolistny (*Epipactis helleborine*). Planowane jest wszczęcie procedury objęcia terenu źródełisk ochroną prawną tj. utworzenia rezerwatu przyrody.

W związku z tym, na terenie lasu prowadzone są intensywne zajęcia terenowe, dydaktyczne i badawczo-naukowe naukowców z Instytutu Biologii Uniwersytetu w Białymstoku. We współpracy z Instytutem Stowarzyszenie „Okolica” – grupujące mieszkańców w/w miejscowości - zrealizowało ścieżkę edukacyjną dofinansowaną z Narodowego Funduszu Ochrony Środowiska i Gospodarki Wodnej, prowadzone były i aktualnie są prowadzone warsztaty przyrodnicze oraz przeprowadzono częściową inwentaryzację stanowisk Podkolana

białego (*Platanthera bifolia*) i widłaka jałowcowatego (*Lycopodium annotinum*) - w ramach realizacji zadania publicznego, zleconego przez Urząd Marszałkowski Województwa Podlaskiego. Prace te będą kontynuowane. Corocznie organizowane są także pikniki ekologiczne i sprzątanie lasu.

Inwestycja planowana jest na działce o nr geod.111/1, o powierzchni ok. 64 ha, która została uznana za **las ochronny** decyzją Ministra Środowiska z dn. 31.01.2017 i jest objęta szczególną ochroną na podstawie Ustawy z dn. 28 września 1991 r. o lasach (Dz.U.z 2017r., poz.788 z późn. zm.).

Lokalizacja celu publicznego na terenie lasu ochronnego jest możliwa jedynie po ustaleniu braku innych możliwości lokalizacyjnych. W przeciwnym wypadku taka decyzja byłaby sprzeczna z zasadami ładu przestrzennego i zrównoważonego rozwoju oraz z wymogami ochrony środowiska określonymi w Ustawie z dn. 27 marca 2003r. o planowaniu i zagospodarowaniu przestrzennym (Dz.U. z 2017 r., poz. 1073 z późn.zm.), Ustawie z dn. 27 kwietnia 2001 Prawo Ochrony Środowiska (t. j. Dz. U. 2018 r. poz. 799 z późn. zm.), Ustawie o lasach (Dz.U.z 2017r., poz.788 z późn. zm.).

Zgodnie z naszą analizą działające na terenie miasta Białegostoku **cmentarze parafialne** posiadają duże rezerwy terenowe, dotyczy to szczególnie cmentarzy:

- cmentarz w Karakulach obok cmentarza komunalnego: powierzchnia cmentarza ok. 8ha, wykorzystanie terenu na pow. ok.0,3-0,4 ha, istnieje możliwość powiększenia powierzchni cmentarza,
- cmentarz przy ul. Św.A.Boboli na Bacieczkach, obok cmentarza prawosławnego: powierzchnia ok. 4,22ha, możliwość powiększenia o tereny przyległe aż do linii kolejowej – o ok. 8ha,
- cmentarz przy ul. ks. S. Suchowolca w Dojlidach: powierzchnia cmentarza ok. 6ha, wykorzystanie terenu na poziomie ok. 40%, przylega do działki rolnej, nie zalesionej, jest możliwość powiększenia cmentarza o kolejne 6 do 12 ha,
- cmentarz przy ul. Dębowej na osiedlu Pieczurki: powierzchnia cmentarza ok. 8ha, wykorzystanie terenu na poziomie ok. 10%, jest możliwość powiększenia terenu cmentarza,
- zaskakuje skala planowanej inwestycji, to jest ok. 60ha, w porównaniu do w/w istniejących cmentarzy, nasuwa się pytanie o sens i celowość tej inwestycji,

Wszystkie powyższe cmentarze w aktualnym Studium uwarunkowań i kierunków zagospodarowania przestrzennego Białegostoku mają przewidziane rezerwy terenu, w projekcie nowego Studium, będącego w trakcie opracowania rezerwy te są jeszcze zwiększone.

Możliwe są też nowe lokalizacje cmentarzy parafialnych, na terenach nie objętych planami miejscowymi (np. lokalizacja przy ulicy Ciołkowskiego na niezalesionych obszarach w okolicy Cmentarza Żołnierzy Radzieckich) lub także wymagających przeprowadzenia procedury zmiany planu miejscowego, za to nie wymagające likwidacji lasu ochronnego (np. część terenów między linią kolejową a ul. Klepacką lub tereny w okolicy Ciepłowni Zachód). Żadna z tych lokalizacji nie ingeruje w środowisko w tak dużym stopniu, jak ta w lesie turczyńskim.

Wycięcie tak dużego obszaru leśnego, lub nawet jego fragmentu, zdecydowanie pogorszy warunki bioklimatyczne, spowoduje postępującą degradację pozostałej części lasu oraz dewastację terenów przyległych do inwestycji poprzez niekontrolowany i nieprzewidywalny strumień komunikacyjny i potrzeby parkingowe. Zdecydowanie pogorszy to warunki bytowe mieszkańców okolic inwestycji, ponieważ znajdują się oni w bezpośrednim zasięgu jej oddziaływania. Negatywny wpływ na stosunki wodne, znacznie zwiększone natężenie ruchu, utrata miejsc wypoczynku i rekreacji, zmiana mikroklimatu, utrata walorów widokowych, zwiększenie zanieczyszczenia powietrza, zjawisko smogu wtórnego – brak absorbenta

zanieczyszczeń w postaci lasu itp. to nie jedyne zmiany. Nastąpi także oczywisty spadek wartości gruntów i nieruchomości położonych bezpośrednio przy inwestycji a także mieszkań na osiedlach na Nowym Mieście i w Kleosinie, co zdecydowanie naruszy interes prawny mieszkańców.

Osiedla mieszkaniowe położone na obszarze oddziaływania inwestycji, to najintensywniej zabudowane tereny Miasta Białystok i gminy Juchnowiec Kościelny. Ich mieszkańcy mają prawo do życia w warunkach nie ulegających drastycznemu pogorszeniu.

Nie bez znaczenia jest także oddziaływanie realizowanej obecnie zachodniej obwodnicy miasta Białegostoku. Oprócz kumulacji negatywnego oddziaływania na jakość powietrza i poziom hałasu obu inwestycji, nie poprawi się, a raczej pogorszy, przepustowość komunikacyjna związana z ewentualną obsługą cmentarza. Nowy układ komunikacyjny odcina tereny przy lesie od miasta i przekierowuje ruch na lokalne drogi osiedlowe (Nowe Miasto, Kleosin i drogi kompleksu zabudowy jednorodzinnej w Kleosinie, nie wspominając już o drogach lokalnych w Turczyni i Klepaczach). W obecnym układzie nie będzie także możliwa realizacja ewentualnego bezkolizyjnego przejazdu - wiaduktu - przez czynną linię kolejową, co także może dołożyć trudności. Istniejący przejazd (strzeżony) i przejście przez linię kolejową obecnie obsługuje praktycznie cały ruch na kierunku od osiedla przy ul. Kraszewskiego w Kleosinie, do ul. Pułaskiego, i dalej w kierunku Białegostoku. Skrzyżowanie linii kolei i dróg w tym miejscu w jednym poziomie jest już teraz przyczyną groźnych wypadków. Nietrudno przewidzieć co się stanie w momencie zlokalizowania tu kompleksu cmentarnego, jakie korki i o jak dużym zasięgu mogą się tworzyć ze względu na krótki odcinek drogi między przejazdem kolejowym a rondem ul. Pułaskiego, obsługa wjazdów/zjazdów na obwodnicę, planowane zwiększenie ruchu kolejowego.

Należy też wspomnieć o ewentualnej infrastrukturze towarzyszącej kompleksowi cmentarza. Oprócz samego cmentarza należy spodziewać się takich inwestycji jak zakłady kamieniarskie, domy pogrzebowe, krematorium z prosektorium i kostnicą. Podział działek, wykup terenów, wykonanie dróg i infrastruktury technicznej do elementów zagospodarowania przestrzennego, wyznaczonych w projekcie planu miejscowego, obciążą budżet gminy Choroszcz. Sam kompleks cmentarny ma natomiast służyć mieszkańcom Białegostoku, do którego granic przylega. Nakłady na te cele będą przy zakładanej powierzchni ok. 64 ha, niebagatelne. Powierzchnia ta jest zbliżona do powierzchni przyległego białostockiego osiedla Nowe Miasto. Skala wydatków na budowę infrastruktury może stanowić istotny element budżetu, nasuwa się pytanie czy radni gminy Choroszcz będą chcieli zrezygnować z realizacji wielu zadań i inwestycji gminnych na rzecz inwestycji lokalizowanej głównie dla mieszkańców Białegostoku, i w jakim stopniu budżet Białegostoku zostanie nią obciążony .

Mamy rzeczowe argumenty i poważne zastrzeżenia co do zasadności takiej lokalizacji cmentarza. Jest to nieracjonalne i nie leży w interesie publicznym - zarówno pod względem ekonomicznym jak i zasad zrównoważonego rozwoju oraz ładu przestrzennego, a przy tym działa na szkodę mieszkańców przyległych obszarów. Tego rodzaju inwestycje powinny być raczej okazją do przekształceń zdegradowanych terenów, nie zaś pochopnie niszczyć środowisko. W dobie zachodzących gwałtownie zmian klimatycznych i zagrażającej suszy każdy teren zadrzewiony jest na wagę złota, przy tym obszar leśny, a tym bardziej teren lasu ochronnego.

W roku 2007 z inicjatywy Prezydenta Miasta Białegostoku przystąpiono do opracowania projektu Miejscowego planu zagospodarowania przestrzennego terenu lasu turczyńskiego z przeznaczeniem na „zespół cmentarny wraz z usługami i infrastrukturą towarzyszącą”, miał to być cmentarz komunalny na potrzeby Białegostoku. Brak akceptacji ze strony Dyrekcji Lasów Państwowych w Białymstoku oraz odmowna decyzja Ministra Środowiska z dnia 13.03.2009r.

przekreśliła te plany. Wszystkie argumenty jakich wtedy użyliśmy do udowodnienia, że decyzja o tej lokalizacji jest błędem, nadal pozostają aktualne.

Studium uwarunkowań i kierunków zagospodarowania przestrzennego gminy Choroszcz przewiduje lokalizację cmentarza w tym miejscu. Nie jesteśmy przeciwni realizacji celów publicznych, wszystko powinno odbywać się w ramach i na podstawie prawa. Natomiast prosimy by wzięto pod uwagę nasz głos. Teren wyznaczony w Studium nie nadaje się pod lokalizację zespołu cmentarnego z w/w względów. Będziemy starali się zmienić ten zapis w Studium.

Będziemy wdzięczni za wzięcie pod uwagę naszej argumentacji. Jesteśmy przekonani, że problem lokalizacji cmentarzy parafialnych można rozwiązać bez konieczności likwidacji lasu ochronnego. Jesteśmy w trakcie zbierania podpisów pod protestem przeciw tej lokalizacji, zainteresowanie tym problemem jest bardzo duże. Mamy już prawie 3000 podpisów pod protestem i akcja zbierania wciąż się rozwija.

Z poważaniem,

Przedstawiciele mieszkańców Kleosina, Białegostoku, Klepacz i Turczyna

W załączeniu;

1. Krótka analiza wielkości cmentarzy i ich funkcjonowania
2. Uwarunkowania urbanistyczne lokalizacji cmentarza w lesie turczyńskim
3. Analizę oddziaływania przyrodniczego .

Krótką analiza wielkości cmentarzy i ich funkcjonowania

Analizując aspekty prawne i wszelkie problemy zarówno projektowe jak i kulturowo - obyczajowe , związane z lokalizacją i budową cmentarzy w Polsce i Europie Zachodniej , zauważa się olbrzymią dysproporcję w wielkości powierzchni grzebalnych , całego cmentarza oraz w sposobie gospodarowania terenami pod budowę tych obiektów.

Na cmentarzach polskich przeważają pochówki w grobach ziemnych pojedynczych i podwójnych.

W ostatnich latach powstają kolumbaria na zwłoki spopielone , niewielka jest liczba grobów rodzinnych wielopokoleniowych i w katakumbach .

Zastanawiający jest fakt że nie ma przeszkód natury prawnej ani kulturowej czy religijnej by to zmienić. Ustawodawca przewiduje pochówki w grobach rodzinnych , murowanych i katakumbach jednak nie narzuca norm powierzchni pod poszczególne rodzaje pochówku. Pozostawia gospodarce terenami pod cmentarze zdrowemu rozsądkowi. Nie narzuca też obowiązku gospodarowania miejscami grzebalnymi w sposób ciągły - trwały . To znaczy dopuszcza zamykanie cmentarzy i lokalizowanie nowych .

Inaczej przedstawia się sytuacja w np. Włoszech gdzie przeważają groby katakumbowe i kolumbariowe , następnie rodzinne – też często w katakumbach i następnie groby ziemne , zaś raz zlokalizowane cmentarzy nie zamyka się – mogą być jedynie modernizowane i rozbudowywane . Praktycznie nie ma lokalizacji nowych cmentarzy.

Nasuwa się pytanie – czy katakumby są formą pochówku obcą Polakom ?

Pochówki w grobowcach rodzinnych wielopokoleniowych, gdzie trumny zamurowywane są w niszach , są pochówkami katakumbowymi. Nie ma więc przeszkód prawnych ani kulturowych by budować katakumby i kolumbaria.

KATAKUMBY budowano w Polsce w większych miastach np. w Poznaniu , Łodzi Wrocławiu , Lublinie , Krakowie , Warszawie i w większości klasztorów od wielu wieków.

WARSZAWA - Katakumby na Powązkach

Powstały w 1792 r. - Postanowiono jak najbardziej ekonomicznie wykorzystać przestrzeń grzebalną i wystawić kolumbarium - katakumby. Owa rozbieżność w wyglądzie i nazwie wypływa być może stąd, iż w niszach wmurowywano tylko tablice, podczas gdy trumny składano w podziemiach budynku. Chowano tam osoby z otoczenia króla Stanisława Poniatowskiego i wybitne postacie tamtych czasów. Początkowo kolumbarium miało ok. 118 m długości, lecz w latach 1837, 1843 oraz 1846 zostało rozbudowywane (pod kierunkiem Alfonsa Kropiwnickiego). Katakumby osiągnęły wtedy długość 300 m, otrzymały posadzkę ceglana, piwnice i mogły pomieścić 1500 ciał.

SUPRAŚL – ZESPÓŁ BUDYNKÓW PODBAZYLIJAŃSKICH

Na południe od budynków monasterskich wzniesiono w latach 1532-1557 cerkiew Zmartwychwstania Chrystusa, a pod nią wymurowano obszerne katakumby – blisko 200 nisz grzebalnych. Tradycja budowania osobnych świątyń, w podziemiach których chowano zmarłych, charakterystyczna jest dla chrześcijaństwa wschodniego.

Żeby zbyt nie się rozwodzić, ograniczymy się do porównania sposobu gospodarowania cmentarzami w Polsce i we Włoszech w odniesieniu do miasta o wielkości 300 000 mieszkańców.

POLSKA : ponowne użycie grobu – **20 lat** , pow. m. grzebalnego - **4,5m²**

Cmentarze zamyka się i po 40 latach od ostatniego pochówku teren może być użyty na inny cel.

Przyjmując średnią ilość zgonów w Białymstoku w latach 2005-2006 przyjęto liczbę 1 zgonu na 125 mieszkańców , co dla miast o 300 000 daje liczbę 2400 zgonów rocznie :

$2400 \times 23 \times 4,5 = 248\,400 \text{ m}^2$ pow. grzebalnej , co stanowi ok.40 - 60 % całego cmentarza
czyli ok. **50 ha**

.....
WŁOCHY : ponowne użycie grobu – **30 lat** , pow. m. grzebalnego - **0,7 - 3,8 m²**

Cmentarzy **nie zamyka się** – mogą być jedynie modernizowane i rozbudowywane.
Praktycznie nie ma lokalizacji nowych cmentarzy.

Analityczne obliczenie zapotrzebowania pow. cmentarnej A_x :

$$A_x = S_i \times q_i + S_t \times q_t + S_c \times q_c \quad \text{oraz} \quad S = P \times t_m = r .$$

Mamy:

$$A_x = P \times t_m \times (r_i \times q_i + r_t \times q_t + r_c \times q_c)$$

Powiększone o 15- 20 % na komunikacje wew. oraz o 15- 25% na funkcje dodatkowe (kaplice, sale autopsyjne, pom. magazynowe sprzętu, ossarium. Ossarium wspólne: 1m³ / 25 pochówków na min 60- 100 lat.

Dla 300 000 mieszkańców mamy:

$$A_x = 300.000 \times 0.00974 \times (25 \times 3.8 + 30 \times 0.7 + 30 \times 2) = 51\,4272$$

$$A_x \times 1,2 \times 1,25 = 771.408 \text{ m}^2 \quad \text{tj. ok. } \mathbf{77ha}$$

P- ilość mieszkańców

t_m- wskaźnik śmiertelności we Włoszech 0.00974 tj. 1 zgon na 103 mieszkańców rocznie

r- czas rotacji zwykle 25- 30 lat

S_i- ilość miejsc w ziemi

S_t- ilość miejsc w niszy 1

S_c- ilość miejsc w niszy 2

r_i- czas rotacji (w ziemi) 25

r_t- czas rotacji (w niszy) 30

r_c- czas rotacji (w niszy) 30

q_i- pow. grzebalna typu w ziemi 2,8-3,8 m²/ zwłoki - wg ustaleń projektu cmentarza

q_t- pow grzebalna typu nisza 1 0.7-2 m²/ zwłoki - wg ustaleń projektu cmentarza

q_c- pow. grzebalna typu nisza 2 0.7-2 m²/ zwłoki- wg ustaleń projektu cmentarza

Zakładając współczynnik umieralności ok. 0.008 i 20 letni okres rotacji, **cmentarz docelowy dla Białegostoku** (dla miasta o ilości 300.000 mieszkańców) wg standardów europejskich **powinna wynosić ok. 47 ha.**

W Białymstoku funkcjonujące cmentarze czynne zajmują pow ok. 94 ha.

Powierzchnia cmentarzy w Białymstoku wyliczona w oparciu o Miejskim Systemie Informacji Przestrzennej i zdjęcia satelitarne z 2017r.

- cmentarz komunalny ul. Wysockiego pow. ok. 14.41 ha, rezerwa terenu pod rozbudowę ok. 8ha,

- cmentarz komunalny w Karakulach pow. ok. 8.00 ha,

• cmentarze prawosławne:

- cm. prawosławny ul. Wysockiego pow. ok. 6.60 ha

- cm. prawosławny ul. Plażowa pow. ok. 2.8 ha

- cm. prawosławny ul. Boboli pow. ok. 8.32ha

- cm. prawosławny ul. Grzybowskiego pow. ok. 1.77 ha

• cmentarze rzymsko-katolickie

- **cm. rzymsko katolicki ul. Boboli pow. ok. 4,25 ha**

możliwość powiększenia o tereny przyległe o ok. 8 ha,

- **cm. rzymsko katolicki ul. ks. Suchowolca pow. ok. 5,37 ha**

wykorzystanie terenu na poziomie ok. 40%,

plan miejscowy przewiduje powiększenie o **8,85 ha,**

- **cm. rzymsko-kat. ul. Dębowa - Ciołkowskiego pow. ok. 8.00 ha**

wykorzystanie terenu na poziomie ok. 10%, jest możliwość powiększenia terenu cmentarza

- **cm. rzymsko katolicki ul. Raginisa pow. ok. 19,36ha**

- **cm. rzymsko katolicki św. Rocha pow. ok. 7,33 ha**

- **cm. rzymsko katolicki w Karakulach pow. ok. 8.0 ha**

wykorzystanie terenu na pow. ok. 0,3-0,4 ha, istnieje możliwość powiększenia cmentarza,

Suma pow. pod cmentarze rzymsko katolickie - 69,16ha

Możliwe są też nowe lokalizacje cmentarzy parafialnych, na terenach nie objętych planami miejscowymi:

- lokalizacja przy ulicy Ciołkowskiego na niezalesionych obszarach w okolicy Cmentarza Żołnierzy Radzieckich (np. Parafia pw. Św.Stanisława)

lub także wymagających przeprowadzenia procedury zmiany planu miejscowego, za to nie wymagające likwidacji lasu ochronnego:

- część terenów między linią kolejową a ul. Klepacką (np. Parafia pw. Przemienienia Pańskiego)
- tereny w okolicy Ciepłowni Zachód - (np. Parafia pw. Św.Karola Boromeusza).

CMENTARZE HISTORYCZNE

cm. żydowski ul Wschodnia pow. ok. 9,6 ha

cm. żydowski rabinacki ul Kalinowskiego pow. ok. 2 ha

cm. żydowski – getto ul. Żabia pow. ok. 0,94 ha obecnie 0,5 ha

cm. żydowski / choleryczny / ul. Młynowa pow. ok. 1,6 ha

/częściowo zabudowany – budynek ZUS , hala targowa /

cm. prawosławny ul. Kalinowskiego pow. ok. 2 ha

cm. ewangelicki ul. Wasilkowski – Sosabowskiego pow. ok. 0,59 ha

cm. ewangelicki ul. Młynowa – Sienny Rynek pow. ok. 0,45 ha

cm. Pamięci Narodowej , Bacieczki	pow. ok. 0,1 ha
cm. Ofiar Faszyzmu , las Pietrasze	pow. ok. 0,43 ha
cm. wojskowy w Zwierzyńcu	pow. ok. 0,93 ha
cm. żołnierzy radzieckich ul. Ciołkowskiego	pow. ok. 0,3 ha /działka nie jest wydzielona geodezyjnie/

Cmentarze w aktualnym Studium uwarunkowań i kierunków zagospodarowania przestrzennego Białegostoku mają przewidziane rezerwy terenu.

Zgodnie z naszą analizą działające na terenie miasta Białegostoku **cmentarze parafialne** posiadają rezerwy terenu oraz duże możliwości pochówku na istniejących cmentarz przy wykorzystaniu pochówków kolumbariowych .

Opracował

Podstawa prawna:

Zgodnie z *ROZPORZĄDZENIE MINISTRÓW GOSPODARKI TERENOWEJ I OCHRONY ŚRODOWISKA ORAZ ZDROWIA I OPIEKI SPOŁECZNEJ z dnia 20 października 1972 r. na podstawie ustawy z dnia 31 stycznia 1959 r. o cmentarzach i chowaniu zmarłych (Dz. U. z 1972 r. Nr 47, poz. 298)* Obszar potrzebny na założenie lub powiększenie cmentarza oblicza się przez pomnożenie przeciętnej rocznej liczby zgonów w danej miejscowości przez 23 (wskaźnik wynikający z zakazu ponownego użycia grobu do chowania zwłok przed upływem 20 lat i przypuszczalnej liczby wypadków przedłużenia tego okresu czasu na dalsze okresy) oraz przez 4,5 m² jako powierzchnię jednego grobu. Otrzymany iloczyn wskazuje wielkość części przewidzianej bezpośrednio pod groby i jest powierzchnią grzebalną, która powinna stanowić 40-60% powierzchni ogólnej cmentarza.

Linki do stron z przykładami rozwiązań cmentarzy , kolumbariów i katakumb :

https://www.google.com/search?q=brick+columbarium&espv=2&biw=2133&bih=1056&source=lnms&tbn=isch&sa=X&ei=aytVVfgHrYKxBL6OgKAG&ved=0CAYQ_AUoAQ&dpr=0.9#imgrc=MJiMb74vvU--lM:

https://www.google.pl/search?q=columbarium+design&newwindow=1&espv=2&biw=1366&bih=677&source=lnms&tbn=isch&sa=X&ved=0CAcQ_AUoAWoVChMIgs7C-eqoyAIV4n5yCh1PkQPT#imgdii=GeFLWneA17TzjM:&imgrc=8ykmJ5SS2uiadM:

<https://pl.pinterest.com/pin/171629435769210521/>

<https://www.flickr.com/photos/tjblackwell/4368883714/>

<https://i.pinimg.com/originals/ab/5d/8c/ab5d8c96fa7b40353b750d119f48348d.jpg>

Przykłady istniejących katakumb na cmentarzach
w Polsce i krajach europy zachodniej



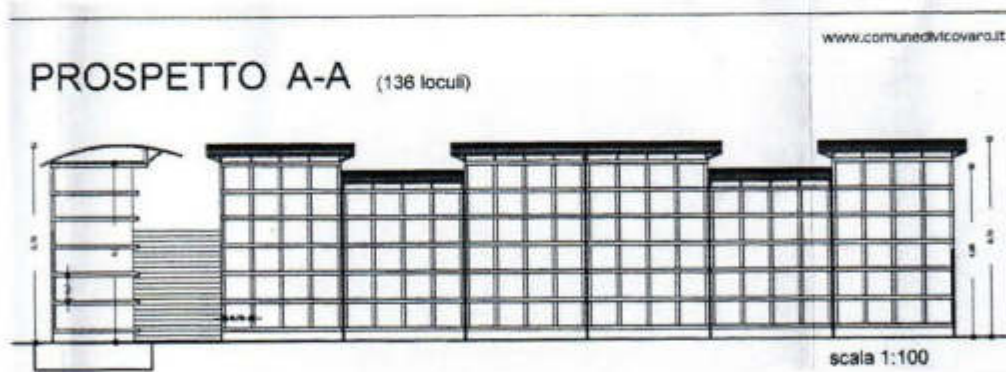
Klasztor karmelitów w Oborach

SALZBURG - Austria





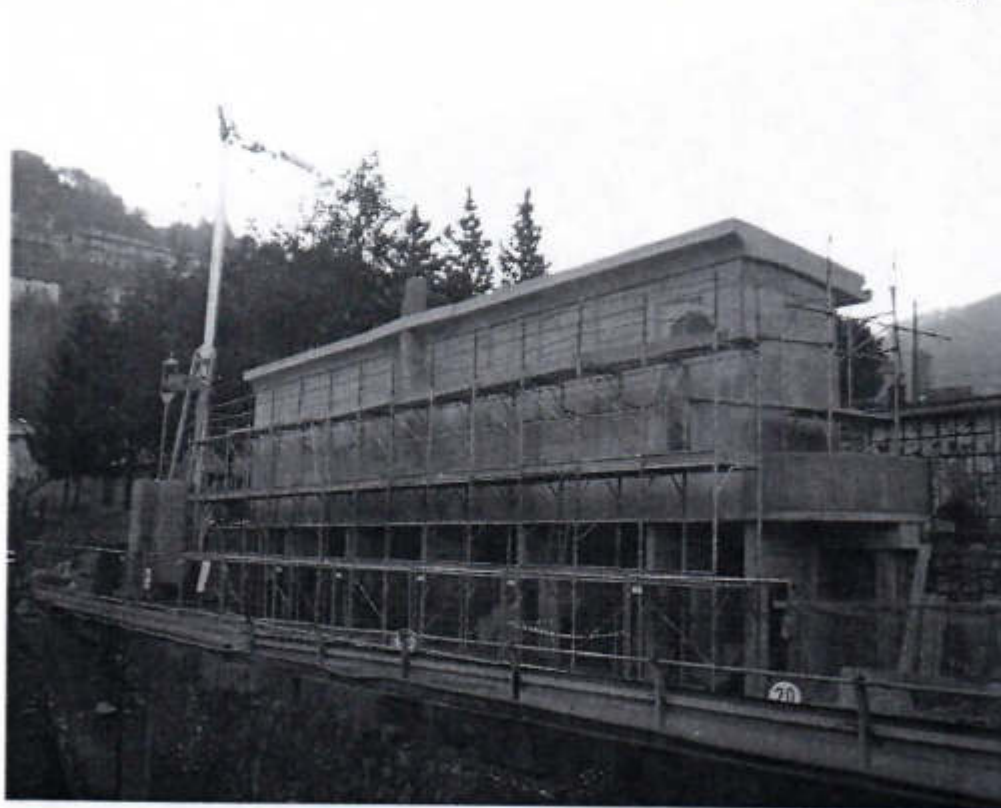
CMENTARZ NA POWĄŻKACH W WARSZAWIE- katakumby



PRZYKŁADOWY PROJEKT KATAKUMB (Włochy)

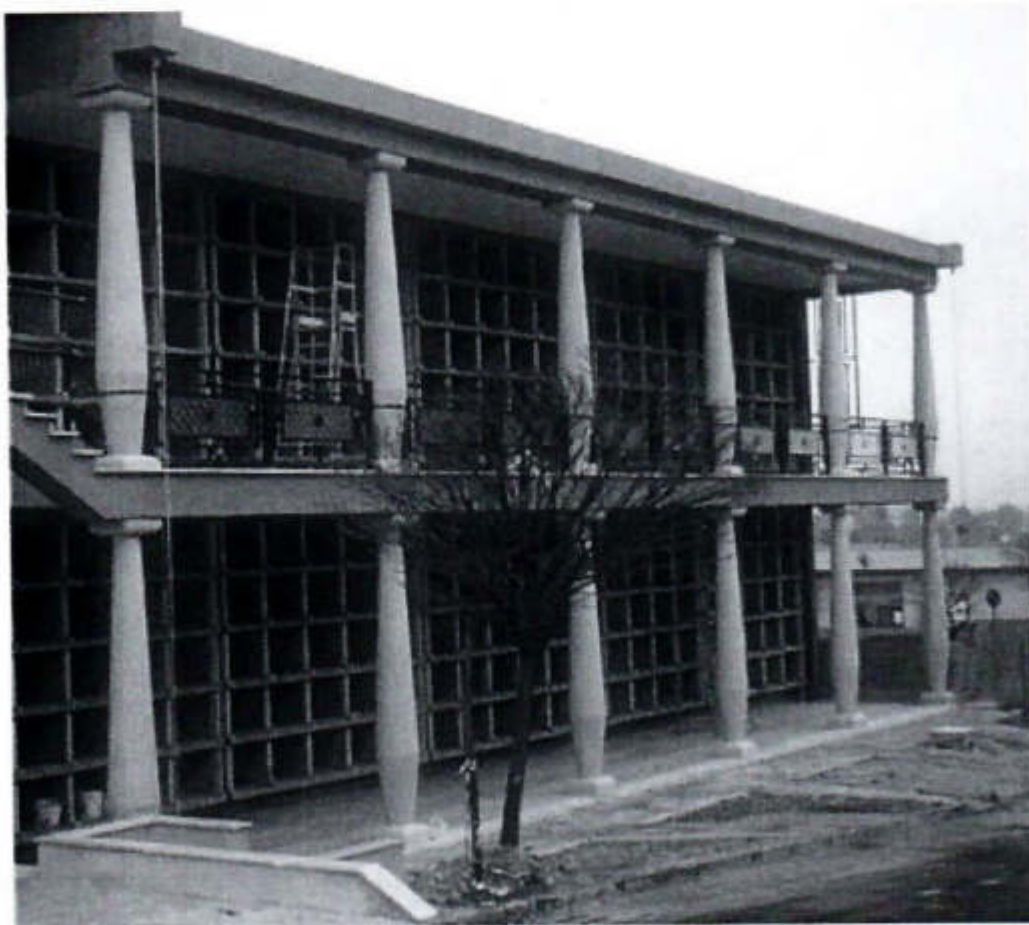
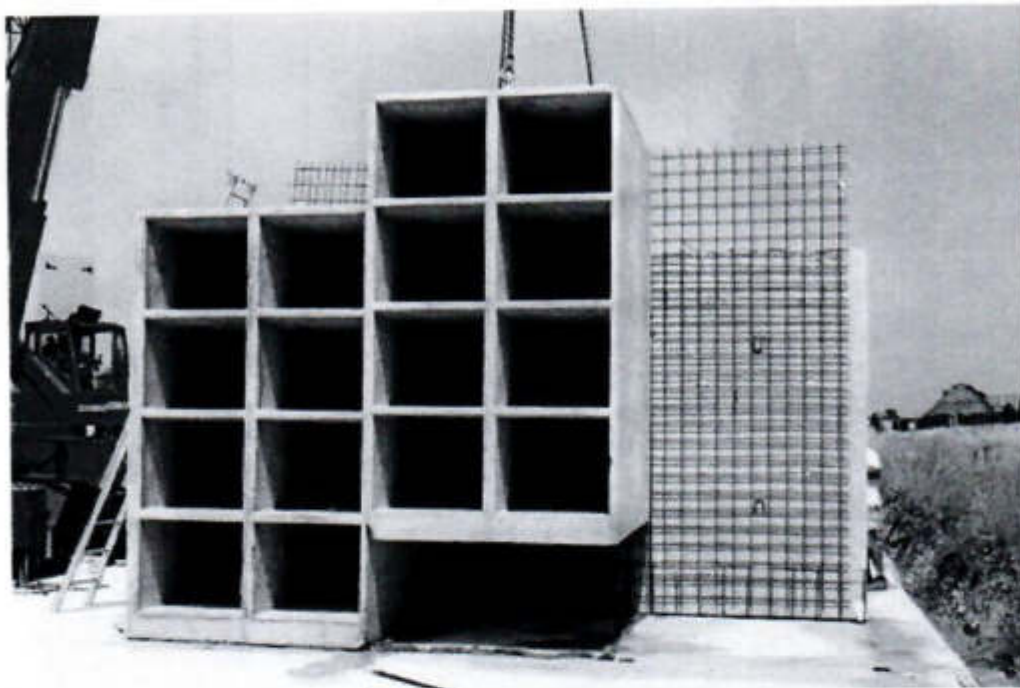


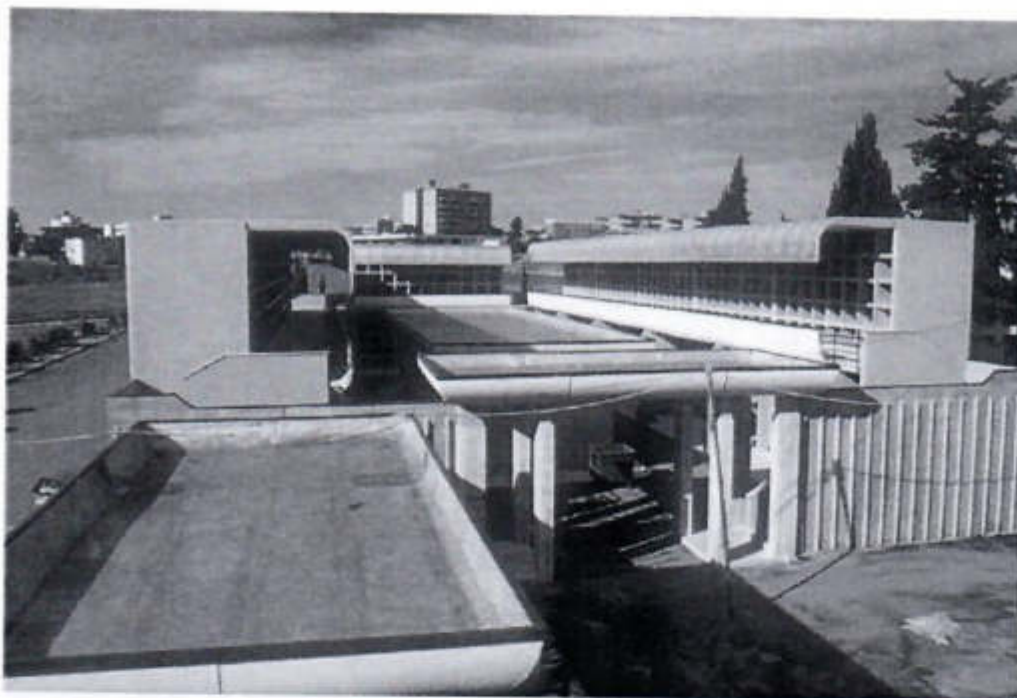
SEDRINA (BG) ITALIA cmentarz komunalny przed rozbudową



SEDRINA (BG) ITALIA cmentarz komunalny po rozbudowie

PREFABRYKOWANY SYSTEM BUDOWY KATAKUMB





**PREFABRYKOWANY SYSTEM BUDOWY KATAKUMB
GROBOWCE RODZINNE**





CMENTARZ W SEDRINIE – GROBY KATAKUMBOWE I NISZA NA URNY(poniżej)



Las Turczyński zlokalizowany jest między wsią Turczyn, białostockim osiedlem Nowe Miasto i Kleosinem. Teren ten posiada szczególny status **lasu ochronnego** (Ustawa o lasach z dnia 28 września 1991 r. tekst jednolity: Dz. U. 2017 r. oz. 788 z późn. zm.).

Las Turczyński jest miejscem bardzo ważnym dla lokalnej społeczności ze względu na liczne funkcje które pełni. Przede wszystkim przeciwdziała zanieczyszczeniu środowiska oraz ogranicza negatywne skutki urbanizacji. Las Turczyński jest naszym sprzymierzeńcem w walce z tzw. niską emisją, czyli główną przyczyną powstawania smogu, który zwiększa zachorowalność oraz śmiertelność związaną z chorobami układu krążenia i oddychania. Źródłem niskiej emisji jest komunikacja samochodowa oraz emisja pyłów i szkodliwych gazów pochodząca z lokalnych kotłowni węglowych i domowych pieców grzewczych. W przypadku ruchu drogowego, jego natężenie w okolicy istotnie wzrośnie po zakończeniu budowy Trasy Niepodległości oraz modernizacji DW678. Natomiast w wyniku suburbanizacji obserwujemy ciągły rozrost zabudowy mieszkaniowej, w dużej części jednorodzinnej, na terenach okalających Las Turczyński (Klepacze, Turczyn, Kleosin, Ignatki). Proces tworzenia się tzw. miast-sypialni, których mieszkańcy dojeżdżają do pracy w Białymstoku (dodatkowa emisja komunikacyjna), sprzyja wzrostowi niskiej emisji z domowych pieców, zazwyczaj o niskich parametrach grzewczych w których spalanie odbywa się w nieefektywny sposób. Należy tu zaznaczyć, iż niska emisja oraz wynikiłe z niej zanieczyszczenie powietrza jest problemem obecnym cały rok. Opadłe w okresie grzewczym na ulice, chodniki i pola metale ciężkie, rtęci i pyły są podnoszone wiosną i latem przez wiatr i jadące samochody powodując równie groźny dla zdrowia tzw. smog wtórny. Obszar leśny jakim jest Las Turczyński stwarza możliwość nieustannego wylapywania różnego rodzaju zanieczyszczeń emitowanych w skali lokalnej, oczyszczając w ten sposób powietrze ze szkodliwych substancji. Las Turczyński stanowi więc pierwszą, darmową i naturalną linię ochrony zdrowia lokalnej społeczności

Drugą funkcją jest ochrona przyrody oraz zachowanie lokalnej różnorodności biologicznej. O wartości Lasu Turczyńskiego decydują przede wszystkim zachowane w stanie naturalnym nisze źródłiskowe wraz z charakterystycznymi zespołami roślinnymi które były badane przez pracowników Zakładu Hydrobiologii Instytutu Biologii Uniwersytetu w Białymstoku. Badania te wykazały, że wody tych źródeł charakteryzują się dobrą jakością i prezentują duże wartości biocenotyczne. Bardzo bogata i różnorodna flora Las Turczyński potrafi zachwycić wieloma chronionymi gatunkami m.in. wątrobowców czy storczyków. Inwentaryzacja z 2018 roku wykazała tu liczne stanowiska chronionego podkolana białego (*Platanthera bifolia*) oraz widłaka jałowcowatego (*Lycopodium annotinum*). Ze względu na wartości estetyczne i przyrodnicze obszary te powinny być zachowane w stanie naturalnym i

wschodniego. Ten fakt powoduje szereg negatywnych konsekwencji dla mieszkańców pobliskich osiedli:

- wzrost zapylenia (efekt erozji gleby)
- zmniejszenie naturalnej ochrony przed niską emisją i zanieczyszczeniami powietrza
- wzrost zagrożenia pożarem

Planowane wycięcie kilkudziesięciu ha lasu pod kompleks cmentarny i ok. 80 ha lasu Solnickiego w związku z budową lotniska w oczywisty sposób jest również sprzeczne z ideą „Zielone Płuca Polski”, „Ustawą o ochronie przyrody”, „Ustawą o lasach” oraz „Ustawą Prawo ochrony środowiska”. Sam Białystok przestał już dawno być „zielonym miastem” na rzecz miasta asfaltowo-betonowego, o czym coraz częściej mówią mieszkańcy. Planowana wycinka, mimo iż poza granicami Białegostoku, wpłynie na utrwalenie tej negatywnej opinii. Lasy i czyste środowisko naturalne są podstawowymi atutami naszego regionu. Wycięcie w sumie około 140 ha lasu w południowo-zachodniej części miasta odbieramy jako uszkodzenie środowisku naturalnemu, a także mieszkańcom Białegostoku i okolic.

Mozna by rzec, iż wycinka długofalowo przyczyni się do wzrostu zachorowalności i śmiertelności mieszkańców. Dlatego nowy cmentarz jest potrzebny ;)

opracował :

Uwarunkowania planistyczne lokalizacji cmentarza w lesie turczyńskim

Wstępem do przygotowania budowy cmentarza miejskiego jest opracowanie Miejscowego planu zagospodarowania przestrzennego dotyczącego terenu potencjalnie najbardziej odpowiedniego na cmentarz. Studium uwarunkowań i kierunków rozwoju zagospodarowania przestrzennego Gminy Choroszcz przewiduje lokalizację cmentarza na terenie gminy Choroszcz, przy zetknięciu granic administracyjnych 3 gmin, na obszarze tzw. lasu turczyńskiego .

Wszelkie koszty prac planistycznych i przygotowania inwestycji, finansuje Gmina Choroszcz.

Teren lasu turczyńskiego wyznaczony w uchwale intencyjnej Rady Miejskiej Gminy Choroszcz z dn. 25.05.2018r. na cmentarz jest złą lokalizacją, z uwagi na interes publiczny, społeczny oraz osobisty mieszkańców i właścicieli nieruchomości położonych w obszarze oddziaływania inwestycji. Istnieje duże ryzyko niepowodzenia przy zatwierdzaniu projektu planu .

Przy lokalizowaniu tego rodzaju przedsięwzięć należy wziąć pod uwagę następujące okoliczności :

1. Lokalizacja cmentarza na terenie lasu jest możliwa jedynie po ustaleniu braku innych możliwości lokalizacyjnych. W przeciwnym wypadku taka decyzja byłaby sprzeczna z zasadami ładu przestrzennego i zrównoważonego rozwoju oraz z wymogami ochrony środowiska określonymi w Ustawie z dn. 27 marca 2003r. o planowaniu i zagospodarowaniu przestrzennym (Dz.U.2003r. Nr 80 poz.717) i Ustawie z dn. 27 kwietnia 2001 Prawo Ochrony Środowiska (Dz.U. Nr 62 poz.627 z 2002r.).

Cmentarz w lesie turczyńskim nie będzie przeznaczony na potrzeby mieszkańców Gminy Choroszcz. Docelowo ma on służyć jako kompleks cmentarny parafii rzymskokatolickich południowo-zachodnich obszarów Białegostoku, zgodnie z oczekiwaniami Wnioskodawcy, który spowodował podjęcie uchwały intencyjnej Rady Miejskiej Gminy .

Biorąc pod uwagę potrzeby parafii z tego obszaru Białegostoku, zachowane są możliwości rozbudowy i rezerwy terenowe cmentarzy parafialnych

- w Starosielcach przy ul. Boboli
- w Dojlidach Górnych przy ul. Suchowolca
- w Grabówce przy ul. Dębowej

Możliwa jest również:

- lokalizacja nowego cmentarza na terenie przyległym do cmentarza Żołnierzy Radzieckich przy ul. Ciołkowskiego
- lokalizacja cmentarza na terenach w okolicy kościoła parafialnego przy ul. Klepackiej

Pomijając lokalizacje bliskie obszarowo, zachowane są możliwości i duże rezerwy terenowe na cmentarzach w Karakulach, oraz możliwość intensyfikacji pochówków dokonywanych na istniejących głównych cmentarzach Białegostoku : św. Rocha i Farnego.

Wszystkie podane wyżej lokalizacje są korzystne z uwagi na istniejącą infrastrukturę, istniejącą komunikację miejską, minimalne zmiany w środowisku , stosunkowo niewielki koszt inwestycji oraz przyzwyczajenie okolicznej ludności do sąsiedztwa cmentarzy.

Wszystkich tych zalet pozbawiona jest lokalizacja cmentarza w lesie turczyńskim.

2. Działka o nr geod.111/1 wyznaczona w uchwale intencyjnej i Studium uwarunkowań i kierunków zagospodarowania przestrzennego gminy Choroszcz, o powierzchni ok. 64 ha - to jest obszar lasu turczyńskiego przeznaczony na cmentarz miejski - została uznana za **las ochronny** decyzją Ministra Środowiska z dn. 31.01.2017 i jest objęta szczególną ochroną na podstawie Ustawy z dn. 28 września 1991 r. o lasach (Dz.U.z 2017r., poz.788 z późn. zm.).W

uzasadnieniu do decyzji Ministra podano, że gmina Choroszcz nie zgłaszała sprzeciwu w tej sprawie.

Pozbawienie w/w lasu charakteru ochronnego będzie wymagało zgody Ministra, co będzie trudne i czasochłonne z uwagi na odwrotną decyzję. Ponadto wg art.20 ust.1 Ustawy o lasach: "w miejscowych planach zagospodarowania przestrzennego uwzględnia się ustalenia planów urządzenia lasu, dotyczące granic i powierzchni lasów, w tym lasów ochronnych". Plan urządzenia lasu Nadleśnictwa Dojlidy sporządzony w 2017r. dla tego terenu - dz. nr geod. 111/1 nie przewiduje lokalizacji cmentarza.

3. Przed podjęciem decyzji o lokalizacji cmentarza należy zbadać teren do tego przeznaczony. Reguluje to Rozporządzenie Ministra Gospodarki Komunalnej z dn.25.08.1959r. w sprawie określenia jakie tereny są odpowiednie na cmentarze pod względem sanitarnym (Dz.U.z 1959r. Nr 52 poz. 315) W sierpniu 2006 r., na zlecenie Miasta Białystok, firma Hydro Geo Studio (Warszawa, ul. Puławska 26/19) opracowała „Ocenę przydatności terenu leśnego Turczyn, gm. Choroszcz, pow. białostocki pod urządzenie cmentarza grzebalnego”. W podsumowaniu opracowanie to zawiera wnioski i stwierdzenia dające podstawę by sądzić, że jest nierzetelne. Zawiera istotne błędy dyskwalifikujące je jako opracowanie wymienione w § 2.1 Rozporządzenia:

w rozdziale 6-Podsumowanie i wnioski:

pkt.3 – „Na omawianym terenie występuje przewaga wiatrów wschodnich-najczęściej spotykane wiatry wieją od terenów mieszkalnych w kierunku projektowanego cmentarza”. Jest to nieprawda. W okolicach Białegostoku wiatry wieją z kierunku zachodniego, północno i południowo-zachodniego (wg A.Górniak „Klimat województwa Podlaskiego”2000r., i danych IMGW).

pkt.5 – „Przeważająca większość badanego terenu określana jest jako bez zawartości węgla wapnia”. Zawartość węgla wapnia określono laboratoryjnie w 14 otworach badawczych. W 5 otworach stwierdzono wysoką zawartość CaCo₃ - powyżej 3% , w 4 otworach – powyżej1% a w 5 – poniżej1%. W pozostałych 43 otworach nie wykonano badań na zawartość CaCo₃ – uznano je za pozbawione węgla wapnia - ciekawe na jakiej podstawie?

pkt.9 – Określono zwierciadło wód gruntowych jako występujące poniżej 2,5m ppt. (z wyjątkiem otworu nr 8) i jednocześnie nienachylone ku zabudowaniom. W części graficznej wykreślono lokalne kierunki spływu wód podziemnych skrzętnie omijając tereny zabudowane. Co najmniej dziwne jest także to, że w otworze nr 31 do głębokości 4m nie nawiercono poziomu wód gruntowych mimo tego że bierze tam początek ciek powierzchniowy.

Opracowanie nie zawiera cech określonych w Rozporządzeniu, stawia niewłaściwe wnioski. Ponadto zostało opracowane już bez mała 12 lat temu. Należałoby je aktualizować, z uwagi na obserwowane zmiany klimatyczne.

Opracowanie w obecnej formie nie może stanowić podstawy do zatwierdzenia lokalizacji cmentarza a tym samym do opracowania projektu planu miejscowego decydującego o zmianie przeznaczenia terenu.

4. Kompleks cmentarny o zwartej powierzchni ok. 60 ha, stanowi zbyt duży, nowo projektowany element kompozycji planistycznej i zagospodarowania przestrzennego, biorąc pod uwagę sąsiedztwo osiedli mieszkaniowych, istniejący obszar lasu o charakterze zaplecza rekreacyjnego, oraz brak infrastruktury komunikacyjnej. Zaskakuje skala planowanej inwestycji w porównaniu do wielkości istniejących cmentarzy rzymsko-katolickich o powierzchni w granicach od 4 do 8 ha, niektóre z nich nie są wykorzystane nawet w 10%. Naturalną tendencją w takim przypadku byłoby utrzymanie małych, rozproszonych na

obszarze miasta, cmentarzy parafialnych, tj. utrzymanie lub intensyfikacja pochówków na istniejących cmentarzach.

Osiedla mieszkaniowe położone na obszarze oddziaływania inwestycji, to najintensywniej zabudowane tereny gminy Juchnowiec Kościelny i Miasta Białystok. Ich mieszkańcy mają prawo do życia w warunkach nie ulegających pogorszeniu.

Nie bez znaczenia jest także oddziaływanie realizowanej obecnie zachodniej obwodnicy miasta Białegostoku. Oprócz kumulacji negatywnego oddziaływania na jakość powietrza i poziom hałasu obu inwestycji, nie poprawi się, a raczej pogorszy, przepustowość komunikacyjna związana z ewentualną obsługą cmentarza. Nowy układ komunikacyjny odcina tereny przy lesie od miasta i przekierowuje ruch na lokalne drogi osiedlowe (Nowe Miasto, Kleosin i drogi kompleksu zabudowy jednorodzinnej w Kleosinie, drogi lokalne w Turczynie i Klepaczach). W obecnym układzie nie będzie także możliwa realizacja ewentualnego bezkolizyjnego przejazdu - wiaduktu - przez czynną linię kolejową, co także może dołożyć utrudnień. Istniejący przejazd i przejście przez linię kolejową obecnie obsługuje praktycznie cały ruch na kierunku od osiedla przy ul. Kraszewskiego w Kleosinie, do ul. Pułaskiego, i dalej w kierunku Białegostoku. Skrzyżowanie linii kolei i dróg w tym miejscu w jednym poziomie jest już teraz przyczyną groźnych wypadków. Nietrudno przewidzieć co się stanie w momencie zlokalizowania tu kompleksu cmentarnego, jakie korki i o jak dużym zasięgu mogą się tworzyć ze względu na krótki odcinek drogi między przejazdem kolejowym a rondem ul. Pułaskiego, obsługę wjazdów/zjazdów na obwodnicę, planowane zwiększenie ruchu kolejowego.

Bieżąca eksploatacja cmentarza polega m.in. na tym że odwiedzają go osoby starsze, o ograniczonej możliwości poruszania się. Kompleks cmentarny o powierzchni określonej w uchwale intencyjnej nie byłby przyjazny takim osobom, a długości alejek cmentarnych nie zachęcałyby do ich pokonania o własnych siłach.

Wszystkie powyższe okoliczności stanowiłyby o odczuciu odbiorców kompozycji przestrzennej, jako prawidłowo zaprojektowanej, zrównoważonej i poprawiającej warunki życia mieszkańców. W przypadku tej lokalizacji będzie to bardzo trudne, o ile w ogóle możliwe.

Opracował:

należycie zabezpieczone przed zniszczeniem. Las Turczyński jest miejscem bytowania oraz rozrodu wielu gatunków zwierząt. Spotkać tu można pożyteczne oraz chronione gatunki owadów (np. mrówka rudnica *Formica rufa* oraz różne gatunki trzmieli *Bombus* sp.), płazów (żaba trawna *Rana temporaria*) czy gadów (padalec *Anguis fragilis*, zaskroniec *Natrix natrix*). W Lesie Turczyńskim można również obserwować kilkadziesiąt gatunków ptaków jak myszołów *Buteo buteo*, wilga *Oriolus oriolus*, muchołówka żałobna *Ficedula hypoleuca* czy dzięcioł czarny *Dryocopus martius*. Jest to również dobre miejsce na obserwację ssaków, w tym lisa *Vulpes vulpes*, sarny *Capreolus capreolus* czy losia *Alces alces*.

Trzecią, lecz być może najważniejszą funkcją jaką spełnia Las Turczyński jest zapewnienie miejsca dla aktywności fizycznej, interakcji społecznych i rekreacji lokalnej społeczności. Tereny zielone na obszarach zurbanizowanych pobudzają aktywność fizyczną mieszkańców, co jest nadzwyczaj istotne w profilaktyce i leczeniu otyłości (w Polsce otyłość dotyczy około 1/4 populacji). Dają one również schronienie przed hałasem antropogenicznym, który negatywnie wpływa na nasze zdrowie psychiczne i fizyczne, oraz tzw. miejską wyspą ciepła. Zieleń w mieście jest również ważna dla zdrowia psychicznego. Liczne badania pokazują, iż dostęp do obszarów zielonych może zmniejszać stres, łagodzić depresję, poprawiać samopoczucie oraz pomóc w leczeniu chorób psychicznych.

Obszary leśne spełniają również funkcję wiatrochronną oraz regulatora gospodarki wodnej, co przy zmianach klimatycznych oraz tegorocznej suszy nabiera znaczenia nie tylko lokalnego, ale jest istotne w skali regionu. Wycięcie kilkudziesięciu hektarów lasu pod planowany cmentarz miejski może spowodować:

1. Obniżenie lustra wód gruntowych na całym obszarze o którym mowa, a w konsekwencji:
 - degradację i wysychanie zbiorowisk roślinnych (także w otulinie cmentarza)
 - zniszczenie, a nawet całkowite wyschnięcie cennych przyrodniczo i krajobrazowo źródeł
 - erozję gleby
 - nawiewanie piasku na pobliskie osiedla mieszkaniowe
 - zwiększone zagrożenie pożarem pozostałej części lasu i pobliskich zabudowań
 - szybką degradację pozostałej części lasu
2. Wiatry w okolicach Białegostoku wieją w przeważającej części z kierunku południowego i zachodniego (Klimat województwa podlaskiego, Górniak 2000) a nie jak błędnie podano w ocenie przydatności gruntu pod cmentarz z kierunku