

**UCHWAŁA NR .....**  
**RADY MIASTA BIAŁYSTOK**

z dnia ..... 2018 r.

**w sprawie przyjęcia przyjęcia "Programu na rzecz mieszkalnictwa wspomaganego na lata 2018 - 2019"**

Na podstawie art. 12 pkt 11 ustawy z dnia 5 czerwca 1998 r. o samorządzie powiatowym (Dz. U. z 2018 r. poz. 995<sup>1)</sup>), w związku z art. 35 a ust. 1 pkt 1 oraz ust. 2 ustawy z dnia 27 sierpnia 1997 r. o rehabilitacji zawodowej i społecznej oraz zatrudnianiu osób niepełnosprawnych (Dz. U. z 2018 poz. 511<sup>2)</sup>) uchwała się, co następuje:

§ 1. Przyjmuje się "Program na rzecz mieszkalnictwa wspomaganego na lata 2018 - 2019", stanowiący załącznik do niniejszej uchwały.

§ 2. Wykonanie uchwały powierza się Prezydentowi Miasta Białegostoku.

§ 3. Uchwała wchodzi w życie z dniem podjęcia.

PRZEWODNICZĄCY RADY

**Łukasz Prokorym**

---

<sup>1)</sup>Zmiany tekstu jednolitego wymienionej ustawy zostały ogłoszone w Dz. U. z 2018 r. poz. 1000, 1349 i 1432

<sup>2)</sup>Zmiany tekstu jednolitego wymienionej ustawy zostały ogłoszone w Dz. U. z 2018 r. poz. 1000, 1076, 1925 i 2192

Załącznik do uchwały Nr .....

Rady Miasta Białystok

z dnia.....2018 r.

## **Program na rzecz mieszkalnictwa wspomaganego na lata 2018 - 2019**

### **Wprowadzenie.**

Osoby z niepełnosprawnością stanowią część każdego społeczeństwa. Rodzaj i zakres niepełnosprawności, ale także sposób traktowania i postrzegania tych osób w społeczeństwie determinuje stopień integracji osób z niepełnosprawnościami w społecznościach lokalnych. Obowiązkiem każdego samorządu lokalnego jest wsparcie osób z niepełnosprawnościami. Wsparcie to może mieć różny charakter i cel.

W ostatnich latach zmienia się postrzeganie osób z niepełnosprawnościami, co jest wynikiem działań podejmowanych zarówno przez władze lokalne, jak i organizacje pozarządowe. Osoby z niepełnosprawnościami stają się powoli pełnoprawnymi członkami społeczeństw, pełnią role społeczne, realizują się zarówno prywatnie, jak i zawodowo.

W celu umożliwienia osobom z niepełnosprawnością pełnej integracji ze środowiskiem lokalnym istotne jest zabezpieczenie potrzeb mieszkaniowych tych osób. Proces ten powinien również obejmować szereg rodzajów wsparcia, uzależnionego od dotychczasowego sposobu funkcjonowania osób z niepełnosprawnością, ich relacji rodzinnych, poziomu aktywności zawodowej, a przede wszystkim poziomu umiejętności samodzielnego prowadzenia gospodarstwa domowego i w zakresie samoobsługi.

Niniejsze opracowanie prezentuje program usamodzielnienia osób z niepełnosprawnością (zaburzenia psychiczne, niepełnosprawność intelektualna, autyzm) mieszkających w Białymstoku. W części diagnostycznej wykorzystano dane pozyskane z Urzędu Miejskiego w Białymstoku, Miejskiego Zespołu ds. Orzekania o Niepełnosprawności w Białymstoku oraz z Banku Danych Lokalnych Głównego Urzędu Statystycznego. Zaprezentowano dane z zakresu demografii, mieszkalnictwa i pomocy osobom z niepełnosprawnościami. Dodatkowo, w celu lepszego określenia zakresu potrzebnego wsparcia, przeprowadzono telefoniczne wywiady pogłębione z przedstawicielami organizacji pozarządowych działających na terenie Białegostoku, a wspierających mieszkańców z niepełnosprawnościami w zakresie usamodzielnienia, jak również telefoniczne wywiady pogłębione z osobami z niepełnosprawnością mieszkającymi na terenie miasta.

### **Rozdział 1. Diagnoza stanu obecnego**

#### **1. Podstawa prawna realizacji programu .**

##### **1) Regulacje dotyczące osób z niepełnosprawnością/**

Funkcjonowanie osób z niepełnosprawnością w Polsce oraz obowiązki świadczenia takim osobom określonej pomocy wynikają z następujących aktów prawnych:

- a) Konstytucji Rzeczypospolitej Polskiej z dnia 2 kwietnia 1997 roku (Dz. U. 1997, Nr 78, poz. 483 z późn. zm.),
- b) uchwały Sejmu RP z dnia 1 sierpnia 1997 roku Karta Praw Osób Niepełnosprawnych (M.P. z 1997 r., Nr 50, poz. 475),
- c) ustawy z dnia 19 sierpnia 1994 roku *o ochronie zdrowia psychicznego* (Dz. U. z 2018 r., poz. 1878),
- d) ustawy z dnia 27 sierpnia 1997 roku o rehabilitacji zawodowej i społecznej oraz zatrudnianiu osób niepełnosprawnych (Dz. U. z 2018 r., poz. 511 z późn. zm.),
- e) Konwencji ONZ o Prawach Osób Niepełnosprawnych sporządzona w Nowym Jorku dnia 13 grudnia 2006 roku, ratyfikowanej 6 września 2012 roku (Dz. U. z 2012 r., poz. 1169, z 2018 r., poz. 1217).

Punktem wyjścia do rozważań nad wszelką pomocą skierowaną do osób z niepełnosprawnością jest fakt, iż działania władz lokalnych obejmujące zapewnienie szczególnej opieki zdrowotnej osobom z niepełnosprawnością wynikają z art. 68 *Konstytucji Rzeczypospolitej Polskiej*. W art. 69 *Konstytucji*

zawarto obowiązek – wobec osób z niepełnosprawnością – udzielania pomocy w postaci zabezpieczenia egzystencji, przysposobienia do pracy czy pomocy w komunikacji społecznej.

Według *Karty Praw Osób Niepełnosprawnych* za osoby z niepełnosprawnością uznaje się osoby, których sprawność fizyczna, psychiczna lub umysłowa utrudnia, ogranicza lub uniemożliwia – w sposób trwały lub okresowy – życie codzienne, pracę i naukę oraz pełnienie ról społecznych (M.P. z 1997 r., Nr 50, poz. 475). Osoby z niepełnosprawnością mają w Polsce prawo do niezależnego i samodzielnego, a także aktywnego życia, jednocześnie nie mogą być w żadnym powyższym aspekcie dyskryminowane. *Karta Praw Osób Niepełnosprawnych* określa szczegółowo, iż każda osoba z niepełnosprawnością ma prawo do:

- a) „dostępu do dóbr i usług umożliwiających pełne uczestnictwo w życiu społecznym,
- b) dostępu do leczenia i opieki medycznej, wczesnej diagnostyki, rehabilitacji i edukacji leczniczej, a także do świadczeń zdrowotnych uwzględniających rodzaj i stopień niepełnosprawności, w tym do zaopatrzenia w przedmioty ortopedyczne, środki pomocnicze, sprzęt rehabilitacyjny,
- c) dostępu do wszechstronnej rehabilitacji mającej na celu adaptację społeczną,
- d) nauki w szkołach wspólnie ze swymi pełnosprawnymi rówieśnikami, jak również do korzystania ze szkolnictwa specjalnego lub edukacji indywidualnej,
- e) pomocy psychologicznej, pedagogicznej i innej pomocy specjalistycznej umożliwiającej rozwój, zdobycie lub podniesienie kwalifikacji ogólnych i zawodowych,
- f) pracy na otwartym rynku pracy zgodnie z kwalifikacjami, wykształceniem i możliwościami, oraz korzystania z doradztwa zawodowego i pośrednictwa, a gdy niepełnosprawność i stan zdrowia tego wymaga – prawo do pracy w warunkach dostosowanych do potrzeb niepełnosprawnych,
- g) zabezpieczenia społecznego uwzględniającego konieczność ponoszenia zwiększonych kosztów wynikających z niepełnosprawności, jak również uwzględnienia tych kosztów w systemie podatkowym,
- h) życia w środowisku wolnym od barier funkcjonalnych, w tym: dostępu do urzędów, punktów wyborczych i obiektów użyteczności publicznej, swobodnego przemieszczania się i powszechnego korzystania ze środków transportu, dostępu do informacji, możliwości komunikacji międzyludzkiej,
- i) posiadania samorządnej reprezentacji swego środowiska oraz do konsultowania z nim wszelkich projektów aktów prawnych dotyczących osób niepełnosprawnych,
- j) pełnego uczestnictwa w życiu publicznym, społecznym, kulturalnym, artystycznym, sportowym oraz rekreacji i turystyce odpowiednio do swych zainteresowań i potrzeb”<sup>1)</sup>

Powyższe prawa wynikają zarówno z *Konstytucji Rzeczypospolitej Polskiej*, *Powszechnej Deklaracji Praw Człowieka*, a także *Standardowych Zasad Wyrównywania Szans Osób Niepełnosprawnych* oraz innych przepisów prawa międzynarodowego. Zgodnie z §3 *Karty* Rząd Rzeczypospolitej Polskiej jest zobowiązany do składania corocznych sprawozdań z wykonywania zapisów *Karty* i realizacji praw osób z niepełnosprawnością.

Obowiązek świadczenia pomocy i wsparcia osobom z niepełnosprawnością wynika również z *Ustawy z dnia 19 sierpnia 1994 r. o ochronie zdrowia psychicznego*, której art. 1 stanowi, iż ochronę zdrowia psychicznego zapewnia między innymi administracja samorządowa i inne instytucje do tego powołane. Dodatkowo *Ustawa* określa, że ochrona zdrowia psychicznego polega na zapewnieniu nie tylko opieki zdrowotnej, ale też innych form opieki i wsparcia, dzięki którym osoba chora będzie mogła funkcjonować w środowisku rodzinnym i społecznym (art. 2).

Dodatkowym aktem prawnym funkcjonującym na terenie Rzeczypospolitej Polskiej jest *Konwencja Organizacji Narodów Zjednoczonych o Prawach Osób Niepełnosprawnych* z dnia 13 grudnia 2006 roku. Konwencja została ratyfikowana przez Polskę 6 września 2012 roku. Zgodnie z dokumentem „celem Konwencji jest ochrona i zapewnienie pełnego i równego korzystania z praw człowieka i podstawowych wolności przez osoby z niepełnosprawnościami na równi ze wszystkimi innymi obywatelami. Polska zobowiązana jest do wprowadzenia w życie zawartych w Konwencji standardów postępowania w celu zapewnienia osobom z niepełnosprawnościami realizacji ich praw”. Zasady określone przez Konwencję obejmują (art. 3):

---

<sup>1)</sup>Uchwała Sejmu Rzeczypospolitej Polskiej z dnia 1 sierpnia 1997 r. - *Karta Praw Osób Niepełnosprawnych*, § 1 ust. 1 pkt. 1-10.

- a) poszanowanie przyrodzonej godności, autonomii osoby, w tym swobody dokonywania wyborów, a także poszanowanie niezależności osoby,
- b) niedyskryminację,
- c) pełny i skuteczny udział w społeczeństwie i integrację społeczną,
- d) poszanowanie odmienności i akceptację osób z niepełnosprawnością, będących częścią ludzkiej różnorodności oraz ludzkości,
- e) równość szans,
- f) dostępność,
- g) równość mężczyzn i kobiet,
- h) poszanowanie rozwijających się zdolności dzieci z niepełnosprawnością oraz poszanowanie prawa dzieci do zachowania tożsamości.

Szczególnie istotny z punktu widzenia polityki mieszkaniowej i zapewnienia mieszkań wspomaganych jest art. 19 *Konwencji* dotyczący prowadzenia życia samodzielnego i przy włączeniu w społeczeństwo. Podstawą jest uznanie prawa osób z niepełnosprawnością do „życia w społeczeństwie, wraz z prawem dokonywania wyborów, na równi z innymi osobami”. Władze publiczne są zobowiązane do podejmowania środków w celu ułatwienia osobom z niepełnosprawnością korzystania z wyżej wymienionego prawa. Art. 19 stanowi, iż:

- a) „osoby niepełnosprawne będą miały możliwość wyboru miejsca zamieszkania i podjęcia decyzji co do tego, gdzie i z kim będą mieszkać, na zasadzie równości z innymi osobami, a także, że nie będą zobowiązywane do mieszkania w szczególnych warunkach,
- b) osoby niepełnosprawne będą miały dostęp do szerokiego zakresu usług wspierających świadczonych w domu lub w placówkach zapewniających zakwaterowanie oraz do innych usług wspierających świadczonych w społeczności lokalnej, w tym do pomocy osobistej niezbędnej do życia i włączenia w społeczność oraz zapobiegające izolacji i segregacji społecznej,
- c) świadczone w społeczności lokalnej usługi i urządzenia dla ogółu ludności będą dostępne dla osób niepełnosprawnych, na zasadzie równości z innymi osobami oraz będą odpowiadać ich potrzebom”.

*Ustawa o rehabilitacji zawodowej i społecznej osób niepełnosprawnych oraz zatrudnianiu osób niepełnosprawnych* określa trzy stopnie niepełnosprawności – lekki, umiarkowany i znaczny (art. 3). Podmiotem upoważnionym do orzekania o niepełnosprawności są powiatowe i wojewódzkie zespoły do spraw orzekania (art. 6). Rehabilitacja osób z niepełnosprawnością została określona jako „zespół działań, w szczególności organizacyjnych, leczniczych, psychologicznych, technicznych, szkoleniowych, edukacyjnych i społecznych, zmierzających do osiągnięcia, przy aktywnym uczestnictwie tych osób, możliwie najwyższego poziomu ich funkcjonowania, jakości życia i integracji społecznej” (art. 7), a rehabilitacja zawodowa oznacza „ułatwienie osobie niepełnosprawnej uzyskania i utrzymania odpowiedniego zatrudnienia i awansu zawodowego przez umożliwienie jej korzystania z poradnictwa zawodowego, szkolenia zawodowego i pośrednictwa pracy” (art. 8). Ustawa reguluje także obowiązki i uprawnienia pracodawców, którzy zatrudniają osoby z niepełnosprawnością, jak również rodzaj i zakres pomocy udzielanej osobom z niepełnosprawnościami.

## 2. Regulacje dotyczące pomocy społecznej osobom z niepełnosprawnością.

Organizacja mieszkań wspomaganych na terenie miasta Białystok uwarunkowana jest regulacjami prawnymi szczebla międzynarodowego, krajowego oraz lokalnego. Do aktów tych zalicza się:

- a) ustawę z dnia 12 marca 2004 roku o pomocy społecznej (Dz. U. z 2018 r., poz. 1508 z późn. zm.),
- b) rozporządzenie Ministra Rodziny, Pracy i Polityki Społecznej z dnia 26 kwietnia 2018 roku w sprawie mieszkań chronionych (Dz. U. z 2018 r., poz. 822),
- c) ustawę o ochronie praw lokatorów, mieszkaniowym zasobie gminy i o zmianie Kodeksu cywilnego z dnia 21 czerwca 2001 roku (Dz. U. 2018 poz. 1234 z późn. zm.),
- d) uchwałę nr XXIX/478/16 Rady Miasta Białystok z dnia 19 grudnia 2016 r. w sprawie wieloletniego programu gospodarowania mieszkaniowym zasobem Gminy Białystok oraz zasobem pomieszczeń tymczasowych na lata 2017-2021,

- e) uchwałę nr XXXIV/376/12 Rady Miasta Białystok z dnia 5 listopada 2012 r. w sprawie zasad wynajmowania lokali wchodzących w skład mieszkaniowego zasobu Gminy Białystok,
- f) uchwałę nr XLIV/681/17 Rady Miasta Białystok z dnia 11 grudnia 2017 r. zmieniającą uchwałę w sprawie zasad wynajmowania lokali wchodzących w skład mieszkaniowego zasobu Gminy Białystok.

*Ustawa o pomocy społecznej z dnia 12 marca 2004 roku* określa grupy osób, którym udziela się pomocy społecznej. Wśród wymienionych grup są osoby z niepełnosprawnością (art. 7 ust 5). Pomoc społeczna ma realizować konkretne zadania, zalicza się do nich przyznawanie i wypłacanie przewidzianych ustawą świadczeń, pracę socjalną, prowadzenie i rozwój niezbędnej infrastruktury socjalnej, analizę i ocenę zjawisk rodzących zapotrzebowanie na świadczenia z pomocy społecznej, realizację zadań wynikających z rozeznaczonych potrzeb społecznych oraz rozwijanie nowych form pomocy społecznej i samopomocy w ramach zidentyfikowanych potrzeb (art. 15). W celu realizacji potrzeb społecznych i świadczenia pomocy mieszkańcom gmina zobowiązana jest do opracowania strategii rozwiązywania problemów społecznych, co należy do zadań własnych o charakterze obowiązkowym (art. 16b i art. 17). Z art. 17 wynika, że kolejnym zadaniem własnym gminy o charakterze obowiązkowym jest prowadzenie i zapewnienie miejsc w mieszkaniach chronionych. Natomiast do zadań zleconych z zakresu administracji rządowej, które również ma realizować gmina zalicza się organizowanie i świadczenie specjalistycznych usług opiekuńczych w miejscu zamieszkania dla osób z zaburzeniami psychicznymi (art. 18 ust. 3).

Pomoc społeczna dla mieszkańców może mieć charakter pieniężny i niepieniężny. Świadczenia związane z zaspokojeniem potrzeb mieszkaniowych mają charakter niepieniężny i obejmują pracę socjalną, pomoc rzeczową, poradnictwo specjalistyczne, usługi opiekuńcze w miejscu zamieszkania, w ośrodkach wsparcia oraz w rodzinnych domach pomocy, specjalistyczne usługi opiekuńcze w miejscu zamieszkania oraz w ośrodkach wsparcia, a także organizację mieszkań chronionych (art. 36 ust. 2). Szczególne znaczenie dla omawianego w niniejszym opracowaniu zagadnienia mają zapisy dotyczące pracy socjalnej. Jest to rodzaj pomocy społecznej skierowany do osób wymagających wsparcia w zakresie rozwinięcia i wzmocnienia ich aktywności i samodzielności życiowej (art. 45). Dodatkowo osobom, które potrzebują wsparcia w codziennych problemach oferowana jest pomoc w postaci poradnictwa specjalistycznego – psychologicznego i prawnego (art. 46). Kolejnym rodzajem pomocy, istotnym dla realizacji potrzeb osób z niepełnosprawnością, są usługi opiekuńcze oraz specjalistyczne usługi opiekuńcze. Usługi te skierowane są między innymi do osób chorych, które wymagają określonej pomocy, także w przypadku, gdy rodzina osoby wymagającej pomocy nie jest w stanie takiej pomocy udzielić. Omawiane usługi opiekuńcze dotyczą codziennych czynności (opieka higieniczna i zabiegi medyczne), ale również zapewnienia kontaktów z otoczeniem. Specjalistyczne usługi opiekuńcze to pomoc skierowana do osób chorych lub z niepełnosprawnością i świadczona przez osoby posiadające specjalistyczne przygotowanie zawodowe (art. 50).

Pomoc osobom z niepełnosprawnością może być świadczona całodobowo w przypadku, gdy w miejscu zamieszkania osób nie jest możliwe świadczenie usług opiekuńczych (art. 52). Takim osobom oferowana jest pomoc w rodzinnych domach pomocy (grupy 3-8 osób). Wśród osób z niepełnosprawnością mogą znajdować się takie, które nie wymagają całodobowej opieki, ale potrzebują w wsparcia w codziennych czynnościach. W takim przypadku oferowane jest miejsce w mieszkaniu chronionym (art. 53).

*Ustawa o pomocy społecznej* dostarcza także definicji mieszkania chronionego – jest to zgodnie z art. 53 ust. 2 „forma pomocy społecznej przygotowująca pod opieką specjalistów osoby tam przebywające do prowadzenia samodzielnego życia lub wspomagająca te osoby w codziennym funkcjonowaniu”. Mieszkania takie mogą być prowadzone przez różne podmioty – jednostkę organizacyjną pomocy społecznej, a także organizację pozarządową. Wyróżnia się dwa typy mieszkań chronionych – mieszkania chronione treningowe oraz mieszkania chronione wspierane. Pierwszy rodzaj mieszkania zapewnia usługi bytowe, pobyt w takim mieszkaniu ma na celu uczenie mieszkańców samodzielności, samoobsługi oraz pełnienia ról społecznych. Całość takiej pomocy ma prowadzić do usamodzielnienia się mieszkańców. W przypadku mieszkań chronionych wspieranych chodzi o wsparcie osób z niepełnosprawnością (niepełnosprawność fizyczna lub zaburzenia psychiczne) i osób starszych lub przewlekle chorych. Pomoc oferowana w takich mieszkaniach dostosowana jest do stopnia niepełnosprawności osób i możliwości psychofizycznych, ma ona na celu świadczenie usług bytowych i wsparcie w codziennych czynnościach. Pobyt w mieszkaniu chronionym może być ograniczony lub nieograniczony czasowo. W tym drugim przypadku pomoc w takiej formie kierowana jest do osób z umiarkowanym lub znacznym stopniem niepełnosprawności. Decyzja o przyznaniu miejsca w mieszkaniu chronionym zachodzi przy udziale trzech stron – pracownika socjalnego z podmiotu kierującego osobę do mieszkania chronionego, pracownika socjalnego w mieszkaniu chronionym lub organizacji pożytku publicznego prowadzącej mieszkanie chronione oraz osoby, która stara się o miejsce w mieszkaniu chronionym lub jej

przedstawiciela ustawowego. W formie pisemnej ustala się każdorazowo cel i okres pobytu w mieszkaniu chronionym oraz zakres wsparcia, a także koszty pobytu, które poniesie osoba starająca się o miejsce w mieszkaniu. Co istotne, miejsce w mieszkaniu chronionym nie jest zaliczane do form zaspokojenia potrzeb mieszkaniowych.

Miejsce w mieszkaniu chronionym może być również przyznane osobie pełnoletniej, która opuszcza dom pomocy społecznej dla dzieci i młodzieży z niepełnosprawnością intelektualną (art. 88). Pomoc taka udzielana jest tylko w przypadku, gdy osoba ubiegająca się o miejsce w mieszkaniu chronionym będzie realizować indywidualny program usamodzielnienia. Dodatkowo osoba ta jest zobowiązana do ponoszenia częściowych kosztów związanych z pobytem w mieszkaniu chronionym, a w uzasadnionych przypadkach starosta powiatu może zwolnić osobę z tych opłat (art. 90). Opłata za pobyt w mieszkaniu chronionym jest ustalana indywidualnie i uwzględnia wysokość dochodu osoby mieszkającej w takim lokalu oraz zakres świadczonych usług. Zwolnione z opłat są te osoby, których dochód na jedną osobę jest niższy niż kryterium dochodowe.

Osoby pełnoletnie mogą być skierowane do mieszkania chronionego na czas określony. W wyjątkowych przypadkach osoba może być skierowana do mieszkania chronionego na czas nieokreślony. Kierując osobą do mieszkania chronionego należy uzgodnić pomiędzy stronami (osoba z niepełnosprawnością i pracownik socjalny w mieszkaniu chronionym) między innymi cel i zasady pobytu, zakres potrzebnego wsparcia, wysokość opłat oraz sposób realizacji programu usamodzielniania się.

Minimalne standardy usług świadczonych w mieszkaniach chronionych określił Minister Rodziny, Pracy, i Polityki Społecznej w Rozporządzeniu z dnia 26 kwietnia 2018 roku w sprawie mieszkań chronionych. Według powyższego dokumentu, mieszkanie chronione jest rodzajem usługi bytowej oraz przeznaczone do pracy socjalnej (§2). Rozporządzenie rozróżnia mieszkania chronione treningowe i mieszkania chronione wspierane. Minimalne standardy usług świadczonych w tych mieszkaniach przedstawia tabela 1.

Tabela nr 1. Zakres usług w mieszkaniu chronionym treningowym i wspieranym

Mieszkanie chronione treningowe	Mieszkanie chronione wspierane
samoobsługa	przemieszczanie się
zaspokajanie codziennych potrzeb życiowych	utrzymywanie higieny osobistej
efektywne zarządzanie czasem	ubieranie się
prowadzenie gospodarstwa domowego	sprzątanie
załatwianie spraw urzędowych	zakupy i przygotowanie posiłków
poszukiwanie pracy	załatwianie spraw osobistych
utrzymywanie więzi rodzinnych	utrzymywanie więzi rodzinnych
uczestniczenie w życiu społeczności lokalnej	uczestniczenie w życiu społeczności lokalnej

Źródło: opracowanie na podstawie Rozporządzenia Ministra Rodziny, Pracy i Polityki Społecznej z dnia 26 kwietnia 2018 roku (Dz. U. z 2018 r., poz. 822).

Mieszkania chronione treningowe oraz mieszkania chronione wspierane prowadzone w dniu wejścia w życie rozporządzenia z dnia 26 kwietnia 2018 roku w sprawie mieszkań chronionych muszą zostać dostosowane do zapisów rozporządzenia do dnia 1 marca 2019 r.

Usługi świadczone w mieszkaniu chronionym wspieranym w zakresie przemieszczania się, utrzymywania higieny osobistej oraz ubierania się – według rozporządzenia – mają być świadczone przez minimum 3 godziny dziennie i przez siedem dni w tygodniu. Na jedną osobę przebywającą w mieszkaniu chronionym (treningowym lub wspieranym) musi przypadać minimum 12 m<sup>2</sup> powierzchni użytkowej. Dopuszczalną maksymalną liczbę osób w mieszkaniu chronionym prezentuje tabela 2.

Tabela nr 2. Maksymalna liczba osób w mieszkaniu chronionym

Okres	Maksymalna liczba osób
do dnia 31.12.2019 r.	12
od 1.01.2020 r. do 31.12.2021 r.	10
Od 1.01.2022 r.	7

Źródło: opracowanie na podstawie Rozporządzenia Ministra Rodziny, Pracy i Polityki Społecznej z dnia 26 kwietnia 2018 roku (Dz. U. z 2018 r., poz. 822).

Poza pomieszczeniami mieszkalnymi (pokojami) w mieszkaniu chronionym mają znajdować się także kuchnia lub aneks kuchenny, łazienka z WC lub łazienka i wydzielone WC oraz przestrzeń służąca komunikacji. Mieszkania, do których na pobyt skierowane są osoby niepełnosprawne ruchowo muszą być pozbawione barier architektonicznych. Wyposażenie pokoi, kuchni oraz łazienek przedstawia tabela 3. Dodatkowe wyposażenie stanowi telewizor lub komputer oraz pralka automatyczna.

Tabela nr 3. Wyposażenie pomieszczeń w mieszkaniu chronionym

Pomieszczenie mieszkalne	Kuchnia	Łazienka
łóżko lub tapczan szafa ubraniowa szafka nocna krzesło lub fotel	kuchenka zlewozmywak chłodziarka meble kuchenne sprzęt i naczynia do przygotowywania i spożywania posiłków	wanna lub natrysk umywalka miska ustępowa (jeżeli nie wydzielono ustępu, który jest wyposażony w umywalkę)

Źródło: opracowanie na podstawie Rozporządzenia Ministra Rodziny, Pracy i Polityki Społecznej z dnia 26 kwietnia 2018 roku (Dz. U. z 2018 r., poz. 822).

Na mocy Ustawy z dnia 21 czerwca 2001 roku o ochronie praw lokatorów, mieszkaniowym zasobie gminy i o zmianie Kodeksu cywilnego władze samorządowe są zobowiązane do określenia zasad wynajmowania lokali z zasobu gminnego, które powinny określać „warunki, jakie musi spełniać lokal wskazywany dla osób niepełnosprawnych, z uwzględnieniem rzeczywistych potrzeb wynikających z rodzaju niepełnosprawności” (art. 21 ust. 3 pkt. 6a) oraz „zasady przeznaczenia lokali na realizację zadań o których mowa w art. 4 ust. 2b” Ustawy (art. 21 ust. 3 pkt 6b). W drugim przypadku chodzi o „wykonywanie innych zadań jednostek samorządu terytorialnego realizowanych na zasadach przewidzianych w Ustawie z dnia 12 marca 2004 roku o pomocy społecznej (Dz. U. z 2018 r. poz. 1508 z późn. zm.) oraz Ustawie z dnia 9 czerwca 2011 roku o wspieraniu rodziny i systemie pieczy zastępczej (Dz. U. 2018 r. poz. 998 z późn. zm.)”.

Wieloletni plan gospodarowania mieszkaniowym zasobem Gminy Białystok oraz zasobem pomieszczeń tymczasowych na lata 2017-2021<sup>2)</sup> w §2 ust. 3 zawiera zapis, iż w gospodarowaniu zasobem mieszkaniowym miasta Białystok uwzględnia się „możliwość przeznaczenia lokali na realizację zadań z zakresu pomocy społecznej, w szczególności prowadzenie mieszkań chronionych, zawodowych rodzin zastępczych i placówek opiekuńczo-wychowawczych typu rodzinnego”.

Zasady najmu lokali z gminnego zasobu mieszkaniowego Białegostoku (§1 ust. 5) również odnoszą się do mieszkań chronionych. Zapis ten stwierdza, że „lokale wchodzące w skład mieszkaniowego zasobu Gminy Białystok mogą być przeznaczane na realizację zadań z zakresu pomocy społecznej, w szczególności zadań wymienionych w ust. 4, na umotywowany i pozytywnie zaopiniowany przez Departament Spraw Społecznych Urzędu Miejskiego w Białymstoku pisemny wniosek Miejskiego Ośrodka Pomocy Rodzinie w Białymstoku lub organizacji pozarządowej realizującej zadania z zakresu pomocy społecznej lub programy społeczne. Lokale przeznaczone na te cele oddawane są do używania na czas nieoznaczony – odpowiednio – Miejskiemu Ośrodkowi Pomocy Rodzinie w Białymstoku lub organizacji pozarządowej, które użyczają lokale przeznaczone na mieszkania chronione wyłonionym przez siebie osobom określonym w przepisach o pomocy społecznej”.

## 2. Opis problemu.

### 1) Uwarunkowania zdrowotne – osoby z niepełnosprawnością w Białymstoku.

W 2017 roku Miejski Zespół ds. Orzekania o Niepełnosprawności w Białymstoku wydał 4 663 orzeczeń o niepełnosprawności dla osób w wieku powyżej 16. roku życia (tabela 4). Była to wartość o 13,1% mniejsza w porównaniu z 2014 rokiem, w którym wydano 5 365 takich orzeczeń. Liczba orzeczeń osiągnęła najwyższą wartość w 2015 roku (5 568) i potem sukcesywnie zmniejszała się.

Tabela nr 4. Liczba wydanych orzeczeń o niepełnosprawności wg wieku osób na terenie Białegostoku w latach 2014-2017

Liczba osób niepełnosprawnych:	2014	2015	2016	2017	zmiana 2014-2017
poniżej 16. roku życia	672	693	692	779	+15,9%
powyżej 16. roku życia	5 365	5 568	4 655	4 663	-13,1%

Źródło: Miejski Zespół ds. Orzekania o Niepełnosprawności w Białymstoku.

Zmniejszającej się liczbie orzeczeń o niepełnosprawności dla osób w wieku powyżej 16. roku życia towarzyszy rosnąca liczba orzeczeń dla osób w wieku poniżej 16. roku życia. W okresie 2014-2017 liczba tych drugich zwiększyła się o 15,9%. W 2014 roku wydano 672 orzeczenia, a w 2017 roku – 779. Wśród osób z niepełnosprawnością w wieku powyżej 16. roku życia rejestrowane są osoby o lekkim, umiarkowanym lub znacznym stopniu niepełnosprawności (tabela 5).

<sup>2)</sup>Uchwała nr XXIX/478/16 Rady Miasta Białystok z dnia 19 grudnia 2016 r. w sprawie wieloletniego programu gospodarowania mieszkaniowym zasobem Gminy Białystok oraz zasobem pomieszczeń tymczasowych na lata 2017-2021.

Tabela nr 5. Charakterystyka stopnia niepełnosprawności

Stopień niepełnosprawności	lekki	osoby o naruszonej sprawności organizmu, powodującej w sposób istotny obniżenie zdolności do wykonywania pracy, w porównaniu do zdolności, jaką wykazuje osoba o podobnych kwalifikacjach zawodowych z pełną sprawnością psychiczną i fizyczną, lub mająca ograniczenia w pełnieniu ról społecznych dające się kompensować przy pomocy wyposażenia w przedmioty ortopedyczne, środki pomocnicze lub środki techniczne.
	umiarkowany	osoby z naruszoną sprawnością organizmu, niezdolnej do pracy albo zdolnej do pracy jedynie w warunkach pracy chronionej lub wymagającej czasowej albo częściowej pomocy innych osób w celu pełnienia ról społecznych.
	znaczny	osoby z naruszoną sprawnością organizmu, niezdolnej do pracy albo zdolnej do pracy jedynie w warunkach pracy chronionej i wymagającej, w celu pełnienia ról społecznych, stałej lub długotrwałej opieki i pomocy innych osób w związku z niezdolnością do samodzielnej egzystencji.

Źródło: Strategia Rozwiązywania Problemów Społecznych Miasta Białegostoku 2011-2020, załącznik do Uchwały nr XXI/199/11 Rady Miejskiej Białegostoku z dnia 30 grudnia 2011 r.

Struktura grupy osób z niepełnosprawnością pod tym względem w latach 2014-2017 zmieniała się. W całym okresie największą grupę stanowiły orzeczenia o umiarkowanym stopniu niepełnosprawności, a ich udział zmieniał się w niewielkim stopniu z wartości 48,9% w 2014 roku, do wartości 49,3% w 2015 roku i do wartości 48,5% w 2017 roku (tabela 6). Wzrósł wyraźnie udział orzeczeń o niepełnosprawności w stopniu lekkim – z 28,4% w 2014 roku do 32,9% w 2017 roku. Jednocześnie w prezentowanym okresie zmniejszył się udział orzeczeń o niepełnosprawności w stopniu znacznym – z 22,7% do 18,6%.

Tabela nr 6. Struktura osób niepełnosprawnych powyżej 16. roku życia wg stopnia niepełnosprawności w Białymstoku w latach 2014-2017 według wydanych orzeczeń

Rok	Stopień niepełnosprawności (%)		
	lekki	umiarkowany	znaczny
2014	28,4	48,9	22,7
2015	28,7	49,3	22,0
2016	31,1	49,0	19,9
2017	32,9	48,5	18,6

Źródło: Miejski Zespół ds. Orzekania o Niepełnosprawności w Białymstoku.

Tabela nr 7. Struktura osób niepełnosprawnych powyżej 16. roku życia wg wieku w Białymstoku w latach 2014-2017 według wydanych orzeczeń

Rok	Wiek (%)			
	16-25 lat	26-40 lat	41-60 lat	powyżej 60 lat
2014	6,0	12,2	44,0	37,8
2015	6,1	11,5	41,2	41,2
2016	5,9	13,3	43,4	37,4
2017	6,3	12,8	41,7	39,2

Źródło: Miejski Zespół ds. Orzekania o Niepełnosprawności w Białymstoku.

W strukturze wiekowej osób po 16. roku życia, które otrzymały orzeczenie o niepełnosprawności największy udział mają osoby w wieku 41-60 lat, a ich udział zmniejszył się z 44,0% w 2014 roku do 41,7% w 2017 roku. Drugą pod względem wielkości grupę stanowią osoby najstarsze (powyżej 60. roku życia), a ich udział wzrósł z 37,8% do 39,2%. Osoby młodsze – poniżej 41 lat – stanowią mniej niż 20%. Udział osób w wieku 16-25 i 26-40 lat zmieniał się nieznacznie (tabela 7).

Tabela nr 8. Struktura osób niepełnosprawnych powyżej 16. roku życia wg wykształcenia w Białymstoku w latach 2014-2017 według wydanych orzeczeń

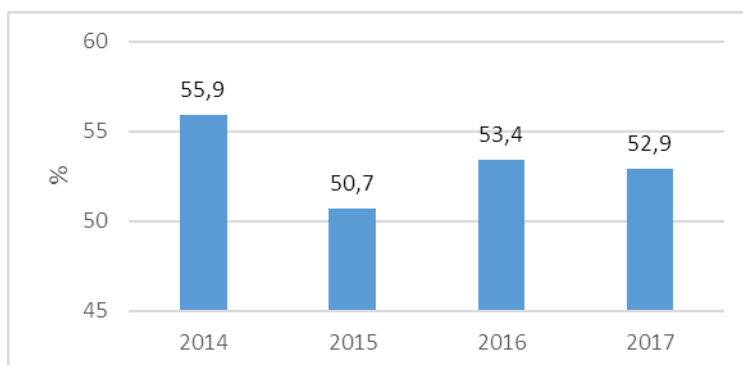
Rok	Wykształcenie				
	poniżej podstawowego	podstawowe	Zasadnicze zawodowe	średnie	wyższe
2014	5,8	16,5	22,9	38,8	16,0
2015	2,5	17,5	25,4	37,6	17,0
2016	3,4	17,4	26,2	37,3	15,7
2017	4,6	15,7	25,2	38,6	15,9

Źródło: Miejski Zespół ds. Orzekania o Niepełnosprawności w Białymstoku.

Struktura wykształcenia osób w wieku powyżej 16. roku życia, które otrzymały orzeczenie o niepełnosprawności nie ulegała większym zmianom w okresie 2014-2017 (tabela 8). Największą grupę stanowią osoby z wykształceniem średnim (38,6%), w dalszej kolejności są osoby z wykształceniem zasadniczym zawodowym, których udział zwiększył się z 22,9% w 2014 roku do 25,2% w 2017 roku. Osoby z wykształceniem podstawowym



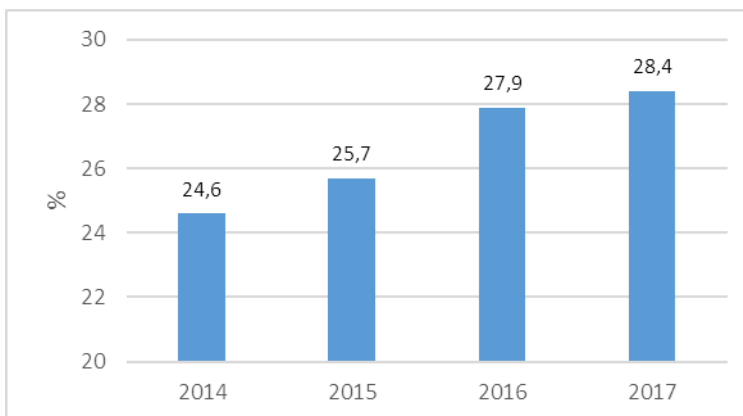
i wyższym mają podobny udział – odpowiednio po 15,7 i 15,9%. Najmniejszą grupę stanowią osoby z wykształceniem poniżej podstawowego, a ich udział w prezentowanym okresie zmniejszył się z 5,8% do 4,6%. Informacje o wykształceniu osób z niepełnosprawnością dotyczą jedynie momentu wydania orzeczenia o niepełnosprawności.



Wykres nr 1. Udział kobiet wśród osób w wieku powyżej 16. roku życia w Białymstoku, które otrzymały orzeczenie o niepełnosprawności w latach 2014-2017

Źródło: Miejski Zespół ds. Orzekania o Niepełnosprawności w Białymstoku.

Udział kobiet wśród osób powyżej 16. roku życia, które otrzymały orzeczenie o niepełnosprawności w okresie 2014-2017 zmieniał się (wykres 1). Najwyższy był w 2014 roku (powyżej 55%), w 2015 roku zmniejszył się do 51%, a następnie zwiększył do wartości ok. 53%.



Wykres nr 2. Udział osób zatrudnionych wśród osób powyżej 16 roku życia w Białymstoku, które otrzymały orzeczenie o niepełnosprawności w latach 2014-2017

Źródło: Miejski Zespół ds. Orzekania o Niepełnosprawności w Białymstoku.

W okresie 2014-2017 na terenie Białegostoku zaobserwowano wzrost udziału osób zatrudnionych wśród osób z orzeczoną niepełnosprawnością (wykres 2). W 2014 roku udział ten był niższy niż 25%, a w 2017 przekroczył 28%. Informacje o aktywności zawodowej osób z orzeczoną niepełnosprawnością dotyczą jedynie momentu wydania orzeczenia o niepełnosprawności.

Dla diagnozy potrzeb osób z niepełnosprawnością w zakresie mieszkalnictwa wspomaganego istotna jest struktura populacji osób niepełnosprawnych z uwzględnieniem rodzaju niepełnosprawności. Struktura ta obejmuje 12 rodzajów schorzeń (tabela 9).

Tabela nr 9. Symbole przyczyn niepełnosprawności

Symbol	Rodzaj niepełnosprawności
01-U	upośledzenie umysłowe
02-P	choroby psychiczne
03-L	zaburzenia głosu, mowy i choroby słuchu
04-O	choroby narządu wzroku
05-R	upośledzenia narządu ruchu
06-E	epilepsja
07-S	choroby układów oddechowego i krążenia
08-T	choroby układu pokarmowego
09-M	choroby układu moczowo-płciowego

10-N	choroby neurologiczne
11-I	inne, w tym schorzenia endokrynologiczne, metaboliczne, zaburzenia enzymatyczne
12-C	całościowe zaburzenia rozwojowe

Źródło: Miejski Zespół ds. Orzekania o Niepełnosprawności w Białymstoku.

W 2017 roku na terenie Białegostoku zarejestrowano najwięcej orzeczeń o niepełnosprawności z powodu upośledzenia ruchowego (tabela 10). Orzeczenia te stanowiły 31,4% ogółu orzeczeń wydanych dla osób powyżej 16. roku życia. Udział tych orzeczeń zmieniał się – w 2014 roku był nieznacznie wyższy (31,9%), w roku 2015 wzrósł do 36,1%, a następnie zmniejszył się do 30,3% w 2016 roku. Drugą w kolejności rejestrowaną przyczyną niepełnosprawności były zaburzenia psychiczne. Orzeczenia takie stanowiły w 2017 roku 16,4% wszystkich orzeczeń o niepełnosprawności. Trzecią pod względem częstości rejestrowaną przyczyną niepełnosprawności były choroby układów oddechowego i krążenia, a orzeczenia o niepełnosprawności z tego powodu stanowiły w 2017 roku 15,2% wszystkich orzeczeń. Udział tych orzeczeń w okresie 2014-2017 zmienił się nieznacznie z wartości 15,8%. Czwartą grupę obejmowały osoby z orzeczeniem niepełnosprawności ze względu na choroby neurologiczne, w 2017 roku stanowiły one 10,6% osób którym wydano orzeczenia, a ich udział nie zmienił się znacznie. Powyżej wskazane cztery rodzaje przyczyn niepełnosprawności cechuje pewna stabilność występowania – częstość ich występowania nie zmienia się w znaczący sposób. Stałością występowania, ale także wyraźnie mniejszą częstością występowania charakteryzują się osoby z orzeczoną niepełnosprawnością z powodu niepełnosprawności intelektualnej (0,3%), całościowego zaburzenia rozwojowego (0,7%) oraz epilepsji (0,9%).

Tabela nr 10. Struktura przyczyn niepełnosprawności w wydanych orzeczeniach w latach 2014-2017

Symbol	2014	2015	2016	2017
05-R	31,9	36,1	30,3	31,4
02-P	15,7	12,5	17,2	16,4
07-S	15,8	15,8	15,9	15,2
10-N	9,8	11,3	10,4	10,6
09-M	1,7	7,7	8,0	8,4
11-I	16,1	5,7	6,0	5,3
03-L	2,8	2,7	3,5	4,4
08-T	1,8	3,4	3,8	3,5
04-O	2,4	2,5	2,9	2,9
06-E	1,1	1,2	1,0	0,9
12-C	0,5	0,6	0,8	0,7
01-U	0,4	0,6	0,3	0,3

Źródło: Miejski Zespół ds. Orzekania o Niepełnosprawności w Białymstoku.

Wśród osób, którym w okresie 2014-2017 Miejski Zespół ds. Orzekania o Niepełnosprawności w Białymstoku wydał odpowiednie orzeczenia, zmniejszył się udział osób z orzeczeniem o niepełnosprawności z powodu schorzeń endokrynologicznych, metabolicznych i zaburzeń enzymatycznych – w 2014 roku udział takich osób wynosił 16,1%, w 2017 roku już tylko 5,3%. Jednocześnie zaobserwowano wzrost udziału orzeczeń o niepełnosprawności z następujących przyczyn:

- a) zaburzenia mowy i słuchu (z 2,8 % do 4,4%),
- b) choroby układu pokarmowego (z 1,8% do 3,5%),
- c) choroby układu moczowo-płciowego (z 1,7% do 8,4%),
- d) choroby narządu wzroku (z 2,4% do 2,9%).

Wśród osób, którym wydano orzeczenia o niepełnosprawności można wyróżnić pewne charakterystyczne grupy wydzielone ze względu na przyczynę i stopień niepełnosprawności, wiek i płeć osób oraz ich aktywność zawodową. Znaczny stopień niepełnosprawności dotyczy najczęściej niepełnosprawności intelektualnej oraz chorób układu pokarmowego oraz chorób neurologicznych. Osoby z najczęściej występującymi schorzeniami (02-P, 05-R, 07-S oraz 10-N) tylko w przypadku chorób neurologicznych wykazują znaczny stopień niepełnosprawności. W pozostałych przypadkach obserwuje się najczęściej stopień umiarkowany lub lekki. Osoby z orzeczoną niepełnosprawnością ze względu na choroby neurologiczne to najczęściej osoby w wieku powyżej 60 lat. Wśród najstarszych mieszkańców Białegostoku obserwuje się także – częściej niż u młodszych osób – niepełnosprawność z powodu zaburzeń głosu, mowy i chorób słuchu, a także chorób narządu wzroku, chorób układu oddechowego i krążenia. Osoby w wieku 16-25 lat dominują w grupie osób z orzeczeniem z powodu niepełnosprawności intelektualnej oraz całościowych zaburzeń rozwojowych.

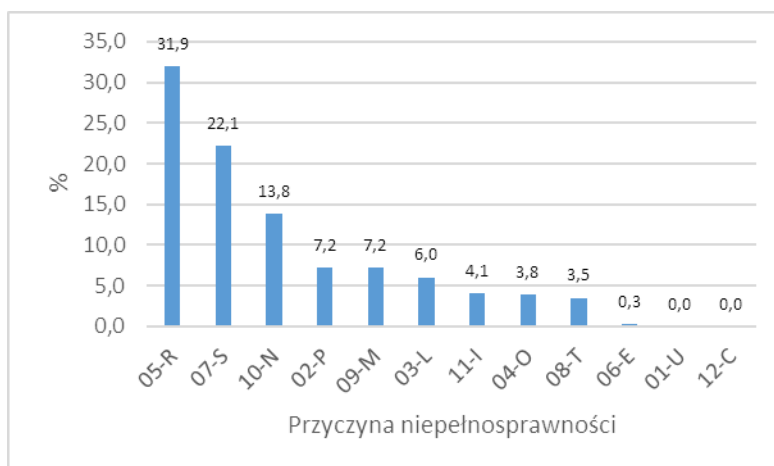
Tabela nr 11. Charakterystyka osób po 16. roku życia, którym wydano orzeczenie o niepełnosprawności wg przyczyn niepełnosprawności w Białymstoku w 2017 roku

Symbol	Dominujący stopień niepełnosprawności	Dominująca grupa wiekowa	Udział kobiet (średnio 52,9%)	Udział osób zatrudnionych (średnio 28,4%)
01-U	znaczny / umiarkowany	16-25 lat	35,7	0,0
02-P	umiarkowany	41-60 lat	47,6	20,5
03-L	lekki	>60 lat	55,3	29,5
04-O	lekki	>60 lat	48,2	20,4
05-R	lekki	41-60 lat	59,8	34,7
06-E	lekki	26-40 lat	42,9	28,6
07-S	umiarkowany	>60 lat	36,7	24,2
08-T	znaczny / umiarkowany	41-60 lat	51,2	22,2
09-M	umiarkowany	41-60 lat	77,2	42,8
10-N	znaczny	>60 lat	48,9	22,5
11-I	umiarkowany	41-60 lat	51,7	29,4
12-C	umiarkowany	16-25 lat	12,1	3,0

Źródło: Miejski Zespół ds. Orzekania o Niepełnosprawności w Białymstoku.

Wśród wszystkich osób powyżej 16. roku życia, którym wydano orzeczenia o niepełnosprawności (Miejski Zespół ds. Orzekania o Niepełnosprawności w Białymstoku) kobiety stanowiły ok. 53%. Zdecydowanie wyższy udział kobiet (77,2%) obserwuje się wśród niepełnosprawnych z orzeczeniem z powodu chorób układu moczowo-płciowego. Najmniejszy zaś udział kobiet (12,1%) obserwuje się w grupie osób z całościowymi zaburzeniami rozwojowymi. Wyraźnie mniejszy odsetek kobiet cechuje niepełnosprawność z powodu niepełnosprawności intelektualnej (35,7%) oraz chorób układu oddechowego i krążenia (36,7%).

Średni poziom aktywności zawodowej wśród osób, którym wydano orzeczenia o niepełnosprawności kształtuje się na poziomie 28%. Większą aktywnością zawodową charakteryzują się osoby z orzeczoną niepełnosprawnością z powodu chorób układu moczowo-płciowego (42,8%) oraz z powodu upośledzenia narządu ruchu (34,7%). Całkowicie wyłączone z aktywności zawodowej są osoby z niepełnosprawnością intelektualną i w bardzo znacznym stopniu osoby z całościowymi zaburzeniami rozwojowymi. Jak wspomniano wyżej – informacja o aktywności zawodowej dotyczy momentu otrzymania orzeczenia o niepełnosprawności.



Wykres nr 3. Struktura osób w wieku powyżej 60. roku życia, którym wydano orzeczenie o niepełnosprawności według przyczyn niepełnosprawności

Źródło: Miejski Zespół ds. Orzekania o Niepełnosprawności w Białymstoku.

Wśród najstarszych osób, które otrzymały orzeczenie o niepełnosprawności najczęściej występują osoby z upośledzeniem narządu ruchu (wykres 3). Dużą grupę stanowią osoby z niepełnosprawnością z powodu chorób układu oddechowego i krążenia. Najrzadziej w tej grupie wiekowej obserwuje się niepełnosprawność z powodu całościowych zaburzeń rozwojowych oraz epilepsji, a także niepełnosprawność intelektualną.

Tabela nr 12. Struktura osób przed 16. rokiem życia, którym wydano orzeczenie o niepełnosprawności według przyczyn niepełnosprawności w Białymstoku w 2017 roku

Symbol	2014	2015	2016	2017
12-C	26,5	30,1	33,6	41,5
07-S	14,1	17,1	15,9	17,1
11-I	14,6	13,4	13,5	14,3
10-N	17,1	15,8	11,9	13,4
05-R	6,0	6,5	6,5	7,0
03-L	6,4	5,2	7,4	6,4
06-E	2,4	3,9	0,9	4,9

04-O	1,9	2,2	2,5	3,1
09-M	2,8	2,1	2,1	2,7
08-T	3,0	1,6	2,7	2,5
02-P	4,3	4,2	1,6	1,9
01-U	0,9	1,0	1,2	1,0

Źródło: Miejski Zespół ds. Orzekania o Niepełnosprawności w Białymstoku.

Wśród osób poniżej 16. roku życia, które otrzymały orzeczenie o niepełnosprawności dominują osoby z orzeczeniem z powodu całościowych zaburzeń rozwojowych (tabela 12). Stanowiły one w 2017 roku 41,5% wszystkich osób którym orzeczono niepełnosprawność. Udział tych osób zwiększył się od 2014 roku z 26,5%. Druga pod względem częstości występowania grupa stanowi 17,1%. Są to osoby z niepełnosprawnością z powodu chorób układów oddechowego i krążenia. Udział takich osób wzrósł nieznacznie z 14,1%. Podobny udział ma grupa osób z niepełnosprawnością z powodu schorzeń endokrynologicznych, metabolicznych i zaburzeń enzymatycznych (14,3%) oraz z powodu chorób neurologicznych (13,4%).

Zdecydowanie mniejszy udział mają osoby z niepełnosprawnością z powodu chorób narządu ruchu, zaburzeń głosu, mowy i chorób słuchu, chorób układu moczowo-płciowego, chorób układu pokarmowego oraz niepełnosprawności intelektualnej. Częstość występowania takich schorzeń w okresie 2014-2017 nie zmieniła się. Zaobserwowano wzrost udziału dzieci, którym wydano orzeczenie o niepełnosprawności z powodu epilepsji (z 2,4% do 4,9%) oraz chorób narządu wzroku (z 1,9% do 3,1%). Zmniejszył się natomiast udział orzeczeń o niepełnosprawności z powodu zaburzeń psychicznych (z 4,3% do 1,9%).

Tabela nr 13. Struktura wieku osób do 16. roku życia, którym wydano orzeczenie o niepełnosprawności w latach 2014-2017

Rok	0-3 lata	4-7 lat	8-16 lat
2014	28,9	30,1	41,0
2015	24,1	36,1	39,8
2016	23,7	34,1	42,2
2017	23,5	31,7	44,8

Źródło: Miejski Zespół ds. Orzekania o Niepełnosprawności w Białymstoku.

Struktura wiekowa osób poniżej 16. roku życia, którym wydano orzeczenia o niepełnosprawności zmieniła się nieznacznie (tabela 13). W okresie 2014-2017 zaobserwowano zmniejszenie się udziału dzieci w wieku 0-3 lata przy jednoczesnym zwiększeniu się udziału dzieci w wieku 8-16 lat. W 2017 roku dominowały dzieci w wieku 8-16 lat, stanowiąc 44,8% wszystkich niepełnosprawnych w wieku poniżej 16. roku życia, którym wydano orzeczenie o niepełnosprawności. Drugą grupę stanowią dzieci w wieku 4-7 lat (31,7%). W 2014 roku struktura ta była bardziej wyrównana.

## 2) Uwarunkowania demograficzne

Według danych Głównego Urzędu Statystycznego w 2017 roku w Białymstoku mieszkało 297 288 osób (tabela 14). W okresie 2013-2017 liczba ludności miasta wzrosła o 2 006 osób, co stanowiło 0,7% ludności w 2013 roku. Struktura wieku ludności wskazuje na występowanie – podobnie jak w innych polskich miastach – procesu starzenia się społeczeństwa. Udział osób w wieku poprodukcyjnym zwiększył się z 18,1% w 2013 roku do 20,2% w 2017 roku. Jednocześnie wzrósł udział – co jest zjawiskiem mniej typowym – osób w wieku przedprodukcyjnym. W 2013 roku osoby te stanowiły 16,9% ogółu ludności, a w 2017 roku odsetek ten wyniósł 17,8%. W omawianym okresie nieznacznie zmienił się udział dzieci w poszczególnych przedziałach wiekowych.

Tabela nr 14. Liczba i struktura ludności Białegostoku w latach 2013-2017

	2013	2014	2015	2016	2017
Liczba ludności ogółem	295 282	295 459	295 981	296 628	297 288
Udział osób w wieku przedprodukcyjnym	16,9	16,9	17,0	17,1	17,8
Udział osób w wieku produkcyjnym	65,0	64,4	63,7	63,0	62,0
Udział osób w wieku poprodukcyjnym	18,1	18,7	19,3	19,9	20,2
Udział osób w wieku 0-3 lata	4,0	3,9	3,9	4,0	4,3
Udział osób w wieku 4-7 lat	4,0	4,2	4,2	4,1	3,9
Udział osób w wieku 8-16 lat	8,8	8,8	8,8	9,0	9,2
Liczba osób w wieku nieprodukcyjnym na 100 osób w wieku produkcyjnym	53,8	55,3	56,9	58,7	61,2
Liczba osób w wieku poprodukcyjnym na 100 osób w wieku przedprodukcyjnym	107,5	110,4	113,6	116,1	117,7
Liczba osób w wieku poprodukcyjnym na 100 osób w wieku produkcyjnym	27,9	29,0	30,3	31,6	33,1

Współczynnik przyrostu naturalnego	1,1	1,6	1,8	2,5	3,4
------------------------------------	-----	-----	-----	-----	-----

Źródło: Bank Danych Lokalnych Głównego Urzędu Statystycznego.

W związku z procesem starzenia się społeczeństwa, rośnie obciążenie ekonomiczne ludności Białegostoku. Zaobserwowano zwiększenie się obciążenia ekonomicznego we wszystkich wymiarach. Na 100 osób w wieku produkcyjnym przypadało w 2013 roku 53,8 osób, a w 2017 roku 61,2 osób w wieku nieprodukcyjnym. Natomiast na 100 osób w wieku przedprodukcyjnym przypadało w 2013 roku 107,5 osób, a w 2017 roku 117,7 osób w wieku poprodukcyjnym. Miasto Białystok charakteryzują pozytywne zmiany współczynnika przyrostu naturalnego. W okresie 2013-2017 współczynnik ten miał wartości dodatnie, a ponadto wzrósł z wartości 1,1 do 3,4.

### 3) Uwarunkowania lokalowe.

Na terenie Białegostoku – według danych Głównego Urzędu Statystycznego – w 2016 roku zlokalizowanych było 22 135 budynków mieszkalnych, a liczba ta wzrosła o 4,1% w stosunku do 2013 roku (tabela 15). Liczba mieszkań również zwiększyła się – w 2013 roku było ich 122 593, a w 2017 roku o 4,5% więcej.

Tabela nr 15. Mieszkania w Białymstoku w latach 2013-2016 i ich wyposażenie

	2013	2014	2015	2016	Zmiana % 2013-2016
Liczba budynków mieszkalnych ogółem	21 261	21 547	21 835	22 135	+4,1
Liczba mieszkań ogółem	122 593	124 305	126 357	128 089	+4,5
Liczba mieszkań w zasobie mieszkaniowym	5 140	-	4 731	4 683	-8,9
Liczba mieszkań socjalnych	743	856	960	839	+12,9
Średnia powierzchnia mieszkań	60,7	60,8	60,9	61,0	+0,5
Średnia powierzchnia mieszkania na 1 osobę	25,2	25,6	26,0	26,3	+4,4
Liczba mieszkań na 1000 mieszkańców	415,2	420,7	426,9	431,8	+4,0
Średnia liczba izb w mieszkaniu	3,6	3,6	3,6	3,6	+0,0
Średnia liczba osób na 1 izbę w mieszkaniu	0,7	0,7	0,7	0,6	+14,3
Wyposażenie mieszkań w wodociąg	99,6	99,6	99,7	99,7	-
Wyposażenie mieszkań w łazienkę	97,8	97,8	97,8	97,9	-
Wyposażenie mieszkań w centralne ogrzewanie	95,5	95,6	95,7	95,8	-

Źródło: Bank Danych Lokalnych Głównego Urzędu Statystycznego.

Mieszkania w zasobie gminnym stanowiły w 2016 roku 3,7% wszystkich mieszkań w Białymstoku. Liczba mieszkań należących do miasta zmniejszyła się w okresie 2013-2016 o 8,9%. Jednocześnie zwiększyła się liczba lokali socjalnych. W okresie 2013-2016 poprawie uległy warunki mieszkaniowe. Średnia powierzchnia mieszkania wyniosła w 2016 roku 61 m<sup>2</sup>. Średnia powierzchnia mieszkania przypadająca na jedną osobę zwiększyła się z 25,2 m<sup>2</sup> do 26,3 m<sup>2</sup>. Poprawie uległa także dostępność mieszkań. Na 1000 mieszkańców Białegostoku przypadało w 2013 roku 415,2 mieszkania, a w 2016 roku 431,8. Przeciętne mieszkanie oferowało 3,6 pomieszczeń. Mieszkania na terenie Białegostoku cechuje wysoki stopień wyposażenia w infrastrukturę techniczną – 99,7% mieszkań wyposażonych jest w wodociąg, 97,9% w łazienkę, a 95,8% w centralne ogrzewanie.

Tabela nr 16. Liczba lokali w zasobie mieszkaniowym miasta Białystok w latach 2014-2017 z uwzględnieniem lokali przeznaczonych na potrzeby realizacji zadań DSP i organizacji pożytku publicznego

Rok	Liczba lokali w zasobie mieszkaniowym miasta	Liczba lokali socjalnych	Lokale do dyspozycji Departamentu Spraw Społecznych	Lokale przekazane fundacjom
2014	4750	930	1	3
2015	4720	937	3	5
2016	4672	839	0	6
2017	4482	948	3	2

Źródło: Urząd Miejski w Białymstoku.

W 2017 roku miasto Białystok dysponowało 4 482 lokalami w zasobie mieszkaniowym (tabela 16). Liczba ta zmniejszyła się o 5,6% w porównaniu z 2014 rokiem. Jednocześnie zwiększyła się liczba lokali socjalnych – z 930 lokali w 2014 roku do 948 lokali w 2017 roku. Niektóre lokale z zasobu mieszkaniowego Białegostoku przekazywane są do dyspozycji Departamentu Spraw Społecznych oraz na realizację działań organizacji pożytku publicznego. W pierwszym przypadku w 2017 roku przekazano 3 lokale, w drugim – 2. Liczba takich lokali w okresie 2014-2017 zmieniała się w zależności od realizowanych potrzeb.

### 4) Uwarunkowania społeczne.

Według danych Głównego Urzędu Statystycznego na terenie Białegostoku w 2017 roku funkcjonowało 8 placówek pomocy społecznej i dwa domy pomocy społecznej (tabela 17). Liczba miejsc w takich placówkach wyniosła 697 i była mniejsza niż w 2013 roku. W placówkach pomocy społecznej w 2017 roku mieszkało

677 osób. Wśród tych osób było 36 osób przewlekle chorych psychicznie. Liczba ta w okresie 2013-2017 nie zmieniła się. Liczba osób niepełnosprawnych intelektualnie w placówkach pomocy społecznej wyniosła 270. W okresie 2013-2017 zmniejszyła się liczba gospodarstw domowych i liczba osób korzystających z pomocy społecznej.

Tabela nr 17. Pomoc społeczna w Białymstoku w latach 2013-2017

	2013	2014	2015	2016	2017
Placówki pomocy społecznej	9	9	9	10	8
Domy pomocy społecznej	2	2	2	2	2
Miejsca w placówkach	819	822	824	780	697
Liczba mieszkańców placówek	742	791	814	753	677
w tym: przewlekle chorzy psychicznie	36	36	36	36	36
w tym: niepełnosprawni intelektualnie	269	266	266	270	270
w tym: osoby bezdomne	159	202	224	164	85
w tym: osoby w podeszłym wieku	88	90	91	90	90
w tym: osoby somatycznie chore	184	184	188	187	187
Placówki zapewniające całodobową pomoc osobom niepełnosprawnym	2	2	2	2	2
Liczba gospodarstw domowych korzystających z pomocy społecznej	9 162	8 823	8 369	7 806	-
Liczba osób korzystających z pomocy społecznej	18 503	17 336	16 043	14 380	-
Zasięg pomocy społecznej (%)	6,3	5,9	5,4	4,9	-

Źródło: Bank Danych Lokalnych Głównego Urzędu Statystycznego.

Zmianie uległy także warunki mieszkaniowe mierzone możliwością ponoszenia miesięcznych opłat mieszkaniowych (tabela 18). Liczba przyznanych dodatków mieszkaniowych w latach 2013-2016 zmniejszyła się z 72 235 do 61 509 (spadek o 14,8%). Również zmniejszeniu uległa wartość przyznanych dodatków mieszkaniowych – z 16 287 415 zł w 2013 roku do 13 480 749 zł w 2016 roku. Powyższe tendencje dotyczą także mieszkań należących do gminnego zasobu mieszkaniowego. Jednocześnie zaobserwowano zwiększenie się liczby zadłużonych mieszkań. W 2013 roku jedynie 1 207 mieszkań miało zadłużenie, w 2016 roku było to 2 019 mieszkań (wzrost o 67,2%). Wysokość zaległości czynszowych wzrosła o 176,4%: z 2 081 000 zł w 2013 roku do 5 752 000 zł w 2016 roku.

Tabela nr 18. Dodatki mieszkaniowe i zadłużenie mieszkańców w Białymstoku w latach 2013-2017

	2013	2014	2015	2016	Zmiana % 2013-2016
Liczba przyznanych dodatków mieszkaniowych	72 235	68 549	57 196	61 509	-14,8
Kwota przyznanych dodatków	16 287 415	16 045 178	14 283 670	13 480 749	-17,2
Liczba przyznanych dodatków w mieszkaniach gminnych	26 344	23 879	19 817	21 400	-18,8
Kwota przyznanych dodatków w mieszkaniach gminnych	7 082 741	6 551 229	5 933 275	5 616 427	-20,7
Liczba zadłużonych mieszkań	1 207	-	1 701	2 019	+67,2
Wysokość zaległości czynszowych	2 081 000	-	1 924 000	5 752 000	+176,4

Źródło: Bank Danych Lokalnych Głównego Urzędu Statystycznego.

Tabela nr 19. Charakterystyka domów pomocy społecznej w Białymstoku

<b>Dom Pomocy Społecznej ul. Baranowicka 203</b>	<b>Dom Pomocy Społecznej ul. Świerkowa 9</b>	<b>Dom Pomocy Społecznej Zgromadzenia Sióstr Franciszkanek od Cierpiących ul. Proletariacka 8</b>
306 miejsc, w tym: -102 miejsca dla niepełnosprawnych intelektualnie dzieci i młodzieży, -168 miejsca dla niepełnosprawnych intelektualnie dorosłych, -36 miejsc dla osób przewlekle chorych psychicznie (Filia w Bobrowej). Specjalistyczne usługi opiekuńcze dla osób z otępieniem w chorobie Alzheimera w postaci opieki dziennej (20 miejsc). Średni miesięczny koszt utrzymania w domu pomocy wynosi 4 496,00 zł zgodnie z Zarządzeniem Nr 315/18 Prezydenta Miasta Białegostoku	188 miejsc dla osób przewlekle somatycznie chorych Dom dysponuje pokojami: -jednoosobowymi (15), -dwuosobowymi (66), -trzyosobowymi (14). Średni miesięczny koszt utrzymania w domu pomocy wynosi 3 540,00 zł zgodnie z Zarządzeniem Nr 315/18 Prezydenta Miasta Białegostoku z dnia 6 marca 2018 roku.	25 miejsc dla osób dorosłych.  Kryteria przyjęcia: względy zdrowotne, podeszły wiek, samotność, zła sytuacja materialna, brak możliwości opieki w miejscu zamieszkania.  Średni miesięczny koszt utrzymania w domu pomocy wynosi 3 201,00 zł zgodnie z Zarządzeniem nr 398/18 Prezydenta Miasta Białegostoku z dnia 29 marca 2018 roku.

Źródło: Urząd Miejski w Białymstoku.

W 2018 roku na terenie Białegostoku funkcjonowały 3 domy opieki społecznej oferujące łącznie 519 miejsc (tabela 19). Czas oczekiwania na miejsce w takiej placówce wynosił od 1 do 1,5 roku.

Pobyt w domu pomocy społecznej jest odpłatny. Koszty ponoszą dorosłe osoby korzystające z pomocy lub przedstawiciel ustawowy dziecka mieszkającego w domu pomocy. Opłaty za pobyt w domu wnoszą jego mieszkańcy, zaś określone one są do wysokości 70% swojego dochodu. Pozostałą część do wysokości średniego miesięcznego kosztu utrzymania ponosi miasto.

Tabela nr 20. Analiza SWOT warunków oferowanych w Białymstoku w sferze "niepełnosprawność"

Mocne strony	Słabe strony
<ol style="list-style-type: none"> <li>1. duża liczba podmiotów zaangażowanych w działania na rzecz wsparcia osób niepełnosprawnych</li> <li>2. otwartość instytucji na problemy osób niepełnosprawnych</li> <li>3. lokalne programy wsparcia osób niepełnosprawnych</li> <li>4. środki transportu publicznego dostosowywane do potrzeb osób niepełnosprawnych</li> <li>5. dostosowywanie przestrzeni miejskiej do potrzeb osób niepełnosprawnych</li> <li>6. wyspecjalizowana kadra</li> </ol>	<ol style="list-style-type: none"> <li>1. brak systemowych rozwiązań związanych z wczesnym wspomaganie rozwoju dziecka niepełnosprawnego</li> <li>2. brak danych dotyczących populacji osób niepełnosprawnych w kontekście spójności bazy obejmującej statystykę, sytuację edukacyjną i zawodową</li> <li>3. brak systemowego wsparcia osób niepełnosprawnych intelektualnie</li> <li>4. brak koordynacji działań na rzecz wsparcia osób niepełnosprawnych</li> <li>5. istniejące bariery architektoniczne</li> <li>6. brak kompleksowej polityki transportowej dla osób niepełnosprawnych</li> <li>7. ograniczony dostęp do edukacji dostosowanej do potrzeb dzieci i młodzieży z niepełnosprawnością</li> </ol>
Szanse	Zagrożenia
<ol style="list-style-type: none"> <li>1. współpraca organizacji pozarządowych, instytucji i urzędów</li> <li>2. upowszechnianie informacji dotyczących praw i problemów osób niepełnosprawnych</li> <li>3. dostęp do wsparcia finansowego inicjatyw na rzecz osób z niepełnosprawnością ze środków zewnętrznych</li> <li>4. polityka państwa, regionu wzmacniająca inicjatywy władz lokalnych na rzecz osób niepełnosprawnych</li> <li>5. poprawa sytuacji na rynku pracy przez aktywizację zawodową</li> </ol>	<ol style="list-style-type: none"> <li>1. brak regulacji prawnych dotyczących możliwości świadczenia usług asystenckich w systemie edukacyjnym</li> <li>2. niska stopa zatrudnienia osób z niepełnosprawnością</li> <li>3. niskie świadczenia pieniężne związane z niepełnosprawnością</li> <li>4. niski poziom kwalifikacji osób niepełnosprawnych</li> <li>5. brak spójnego systemu orzekania o niepełnosprawności</li> <li>6. niedostateczna oferta wsparcia osób niepełnosprawnych</li> <li>7. nastawienie organizacji pozarządowych na korzystanie wyłącznie ze środków budżetu miasta</li> </ol>

Źródło: Strategia Rozwiązywania Problemów Społecznych Miasta Białegostoku 2011-2020, załącznik do Uchwały nr XXI/199/11 Rady Miejskiej Białegostoku z dnia 30 grudnia 2011 r.

Strategia Rozwiązywania Problemów Społecznych Miasta Białegostoku na lata 2011-2020 określa między innymi słabe i mocne strony, a także szanse i zagrożenia w sferze „niepełnosprawność” (tabela 20). W dokumencie wskazano na brak systemowego wsparcia osób z niepełnosprawnością intelektualną oraz na brak koordynacji działań na rzecz osób z niepełnosprawnością. Dodatkowo ze Strategii wynikają kierunki działań konieczne do podjęcia w omawianej sferze. Są to:

- a) kształtowanie odpowiedzialności społecznej w obszarze funkcjonowania osób z niepełnosprawnością i starszych,
- b) pomoc w zapewnieniu opieki osobie wymagającej pomocy innych osób udzielane jest wsparcie w formie usług opiekuńczych lub specjalistycznych usług opiekuńczych świadczonych w miejscu zamieszkania takiej osoby oraz usługi w ośrodku wsparcia jakim jest Środowiskowy Dom Samopomocy, Dzienny Dom Pomocy Społecznej. Natomiast osobom chorym niemogącym samodzielnie funkcjonować w codziennym życiu, którym rodzina nie jest w stanie zapewnić wystarczającej pomocy w domu rodzinnym Miejski Ośrodek Pomocy Rodzinie w Białymstoku oferuje umieszczenie w Domu Pomocy Społecznej,
- c) poprawa jakości życia osób z niepełnosprawnością poprzez wyrównywanie szans,
- d) diagnoza i monitoring sytuacji osób z niepełnosprawnością,
- e) likwidacja barier architektonicznych, transportowych, technicznych i barier w komunikowaniu się,
- f) przeciwdziałanie marginalizacji i wykluczeniu społecznemu osób z niepełnosprawnością,
- g) aktywizacja społeczna i zawodowa osób z niepełnosprawnością,
- h) integracja społeczna osób z niepełnosprawnością.

Utworzenie mieszkań wspomaganych i innych podobnych form wynika z powyższych kierunków działań – choć nie jest ujęte wprost. Stanowiąc będzie także dodatkową formę realizacji pozostałych działań.

### 3. Znaczenie problemu dla społeczeństwa.

Kluczowe dla zrozumienia zagadnienia niepełnosprawności jest poznanie stereotypowego i modelowego postrzegania osób z niepełnosprawnością. Barnes<sup>3)</sup> – na podstawie przeprowadzonych badań – stwierdza, że osoby z niepełnosprawnością są najczęściej postrzegane negatywnie. Kojarzone są z cierpieniem, żalem, stają się często obiektem drwin. Niestety często można spotkać się z traktowaniem osób z niepełnosprawnością jako obciążenia dla społeczeństwa, jak również jako osób, które nie są w stanie w pełni uczestniczyć w życiu społeczeństwa, co jest pierwszą przyczyną wykluczenia osób z niepełnosprawnością, zarówno pod względem społecznym, jak i zawodowym. Taki sposób myślenia łączy się także z traktowaniem osób z niepełnosprawnością jako osób o niższym statusie społecznym czy osób mniej wartościowych. Według Trębickiej-Postrzygacz i Roguskiej<sup>4)</sup> osoby z niepełnosprawnością – w zależności od definicji – mogą stanowić do 25% społeczeństwa. W wielu kręgach społecznych temat niepełnosprawności uznawany jest za trudny, czy wręcz niewygodny.

Na przestrzeni ostatnich lat obserwuje się powolną przemianę postrzegania osób z niepełnosprawnością. Przyczynia się do tego powstanie wielu dokumentów formalnych (akty prawne wymienione we wcześniejszej części niniejszego opracowania), jak również funkcjonowanie organizacji pozarządowych działających na rzecz osób z niepełnosprawnością i ich integracji społecznej. Tradycyjne postrzeganie osób z niepełnosprawnością traktuje niepełnosprawność jako element negatywny czy anormalny, wymagający leczenia. W takim podejściu otoczenie osoby z niepełnosprawnością jest całkowicie skupione na niepełnosprawności jako pewnego rodzaju ograniczeniu.

Podejmowane przez władze lokalne i organizacje pozarządowe działania mają na celu zmianę tradycyjnego sposobu myślenia i dążenie do pełnej integracji osób z niepełnosprawnością z otoczeniem. W takim podejściu niepełnosprawność jest sama w sobie czymś obojętnym, otoczenie koncentruje się na samej osobie (a nie jej niepełnosprawności), która ma takie same prawa, szanse i obowiązki co inni członkowie społeczeństwa (tabela 21).

*Tabela nr 21. Tradycyjne i nowoczesne postrzeganie niepełnosprawności*

<b>Podejście tradycyjne</b>	<b>Podejście współczesne</b>
wykluczenie	równość
ograniczenie	włączenie
wyłączenie	integracja
współczucie, litość	wsparcie
pomoc społeczna	osobowość

*Źródło: opracowanie własne na podstawie Trębicka-Postrzygacz B., Roguska A., Funkcjonowanie w społeczeństwie osób niepełnosprawnych – normalność w „nienormalności”, Człowiek w środowisku społecznym.*

Działania władz lokalnych w zakresie polityki mieszkaniowej skierowane do osób z niepełnosprawnością – choć formalnie stanowią pomoc społeczną – mogą być promowane poprzez przekaz oderwany od klasycznego postrzegania zagadnienia. Powinny koncentrować się na włączeniu społecznym osób z niepełnosprawnością na wszystkich płaszczyznach. W ten sposób zmienia się świadomość osób z niepełnosprawnością i ich otoczenia społecznego. Zarówno uczestnik wsparcia, jak i jego otoczenie dostrzegają w ten sposób, iż osoba pomimo pewnej niepełnosprawności może wykonywać te same czynności co osoby pełnosprawne, w taki sam sposób decydować o osobie i swoich aktywnościach. Należy pamiętać, że osoby z niepełnosprawnością – tak samo jak pełnosprawne – posiadają potrzeby zarówno o charakterze materialnym, jak i niematerialnym, a ich zaspokojenie nie może być rozłączne.

Organizacja mieszkań wspomaganych ma na celu usamodzielnienie osób z niepełnosprawnością w zakresie potrzeb bytowych. Tego rodzaju wsparcie ma olbrzymie znaczenie dla postrzegania osób z niepełnosprawnością przez otoczenie, wpływa także na poczucie wartości tych osób. Dodatkowym aspektem funkcjonowania mieszkań wspomaganych jest zmniejszenie obciążenia domów pomocy społecznej, jak również rodzin osób z niepełnosprawnością. Sama osoba z niepełnosprawnością w mieszkaniu wspomaganim może mieć zapewnioną znacznie lepszą opiekę niż w domu pomocy, co wynika z niewielkiej liczby osób przebywających jednorazowo w mieszkaniu wspomaganim. Również mniejsza koncentracja osób pozwala na lepsze dostosowanie oferty wsparcia, także w zakresie zwiększenia udziału w życiu społecznym czy kulturalnym mieszkańców.

<sup>3)</sup> Trębicka-Postrzygacz B., Roguska A., Funkcjonowanie w społeczeństwie osób niepełnosprawnych – normalność w „nienormalności”, Człowiek w środowisku społecznym.

<sup>4)</sup> Trębicka-Postrzygacz B., Roguska A., Funkcjonowanie w społeczeństwie osób niepełnosprawnych – normalność w „nienormalności”, Człowiek w środowisku społecznym



Reasumując – znaczenie problemu można opisać poprzez trzy elementy:

- 1) znaczenie osobiste – dla osoby z niepełnosprawnością, dla której proces usamodzielnienia może mieć znaczenie terapeutyczne, prowadzić do podnoszenia własnej wartości, przez co osoba w pełni uczestniczy w życiu lokalnej społeczności,
- 2) znaczenie lokalne – dla społeczności lokalnej, która poprzez skuteczny proces usamodzielnienia zmienia nastawienie do osób z niepełnosprawnościami, traktuje je jako uczestników życia społecznego, w pełni się z nimi integruje, co zapobiega dalszemu wykluczeniu tych osób czy powielania dotychczasowego negatywnego postrzegania osób z niepełnosprawnościami,
- 3) znaczenie administracyjne – poprzez odciążenie placówek pomocy społecznej oraz zmniejszenie kosztów świadczenia pomocy.

#### 4. Przyczyny istnienia problemu oraz dotychczasowe sposoby jego rozwiązania.

Zgodnie z danymi Miejskiego Zespołu ds. Orzekania o Niepełnosprawności w Białymstoku liczba orzeczeń dla osób powyżej 16. roku życia w 2017 roku wyniosła 4 663 i była mniejsza niż w 2014 i 2015 roku. Jednocześnie liczba orzeczeń o niepełnosprawności dla osób poniżej 16. roku życia zwiększyła się z 672 do 779. Liczba osób z niepełnosprawnością intelektualną mieszkających w placówkach pomocy społecznej wyniosła w 2017 roku 270. Osoby, które uzyskały orzeczenie o niepełnosprawności w 2017 roku stanowiły 1,8% wszystkich mieszkańców miasta, a odsetek ten zmniejszył się w porównaniu z 2014 rokiem, kiedy wynosił 2,0%. Mieszkania wspomagane stanowią pomoc dla osób z orzeczeniem z powodu niepełnosprawności intelektualnej, zaburzeń psychicznych lub całościowego zaburzenia rozwojowego. Wśród wszystkich osób, które w 2017 roku uzyskały orzeczenie o niepełnosprawności, osoby z zaburzeniami psychicznymi stanowiły 16,4%. Osoby niepełnosprawne umysłowo stanowiły zaledwie 0,3% wszystkich osób, którym wydano orzeczenia. (tabela 22). Wśród osób, które otrzymały orzeczenie o niepełnosprawności, do których skierowany jest niniejszy program, największą grupę stanowią osoby z niepełnosprawnością z powodu zaburzeń psychicznych. Łącznie w latach 2014-2017 wydano 3 107 orzeczeń z tego powodu (tabela 23). Pozostałe dwie przyczyny niepełnosprawności pojawiają się w znacznie mniejszej liczbie wniosków. W prezentowanym okresie wydano 127 orzeczeń ze względu na całościowe zaburzenia rozwojowe i 85 ze względu na upośledzenia umysłowe.

*Tabela nr 22. Udział osób, które otrzymały orzeczenie o niepełnosprawności w całkowitej liczbie orzeczeń według przyczyny w latach 2014-2017 (osoby powyżej 16. roku życia)*

Przyczyna niepełnosprawności	2014	2015	2016	2017
01-U niepełnosprawność intelektualna	0,4	0,6	0,3	0,3
02-P zaburzenia psychiczne	15,7	12,5	17,2	16,4
12-C całościowe zaburzenia rozwojowe	0,5	0,6	0,8	0,7

*Źródło: Miejski Zespół ds. Orzekania o Niepełnosprawności w Białymstoku.*

*Tabela nr 23. Liczba osób, które otrzymały orzeczenie o niepełnosprawności według przyczyny w latach 2014-2017*

Przyczyna niepełnosprawności	2014	2015	2016	2017	Razem
01-U niepełnosprawność intelektualna	25	30	16	14	85
02-P zaburzenia psychiczne	840	698	802	767	3107
12-C całościowe zaburzenia rozwojowe	30	28	36	33	127
Razem	895	756	854	814	3319

*Źródło: Miejski Zespół ds. Orzekania o Niepełnosprawności w Białymstoku.*

Według danych Miejskiego Zespołu ds. Orzekania o Niepełnosprawności w Białymstoku osoby z niepełnosprawnością z powodu zaburzeń psychicznych, to osoby najczęściej z umiarkowanym stopniem niepełnosprawności, wśród których przeważają osoby w wieku 41-60 lat, a kobiety stanowią mniej niż połowę. Zatrudnienie w tej grupie nieznacznie przekracza 20%. Najmniej, liczna grupa to osoby z orzeczeniem z powodu niepełnosprawności intelektualnej, wśród nich przeważają osoby z umiarkowanym lub znacznym stopniem niepełnosprawności, są to najczęściej osoby w wieku 16-25 lat, o niewielkim udziale kobiet (35,7%).

Według danych Urzędu Miejskiego w Białymstoku na terenie miasta do 31 grudnia 2016 roku funkcjonowało:

- 1) mieszkanie chronione treningowe dla osób z niepełnosprawnością intelektualną,
- 2) mieszkanie chronione treningowe dla kobiet z niepełnosprawnością z powodu zaburzeń psychicznych,
- 3) mieszkanie chronione treningowe dla mężczyzn z niepełnosprawnością z powodu zaburzeń psychicznych.

Powyższe mieszkania finansowane były z budżetu miasta. Mieszkanie dla osób z niepełnosprawnością intelektualną funkcjonowało od 2 lipca 2012 roku do 31 grudnia 2016 roku i w okresie 2014-2016 mieszkało w nim 36 osób. W mieszkaniu chronionym treningowym dla kobiet z niepełnosprawnością z powodu zaburzeń psychicznych z pomocy skorzystało łącznie 11 kobiet, a wsparcie oferowane było w okresie od 1 października 2013 roku do 31 grudnia 2016 roku. Analogiczne mieszkanie chronione treningowe dla mężczyzn funkcjonowało w okresie od 15 lipca 2014 roku do 31 grudnia 2016 roku i udzieliło wsparcie 8 mężczyznom. Reasumując do końca 2016 roku udzielono pomocy 55 osobom. Obecnie Miasto Białystok finansuje następujące rodzaje pomocy w zakresie mieszkań wspomaganych:

- 1) dwa mieszkania treningowe dla osób z zaburzeniami psychicznymi – została udzielona pomoc odpowiednio trzem i jednej osobie,
- 2) dwa mieszkania treningowe dla osób z zaburzeniami psychicznymi, w których mieszkało 15 osób,
- 3) pilotażowy projekt opieki wytchnieniowej dla rodziców lub opiekunów osób z niepełnosprawnością intelektualną oraz osób ze spektrum autyzmu.

Na terenie Białegostoku nie funkcjonują żadne mieszkania wspomagane dla osób z niepełnosprawnością intelektualną.

#### **5. Inne inicjatywy istotne z punktu widzenia tworzenia mieszkań wspomaganych w Białymstoku.**

Tworzenie mieszkań wspomaganych to zagadnienie związane z jednej strony z organizacją lokali mieszkalnych uwzględniających potrzeby osób z niepełnosprawnością. Z drugiej zaś to szereg działań o charakterze miękkim, które przyczyniają się do sukcesu przedsięwzięcia. Do działań takich zaliczyć należy:

- a) aktywizację zawodową osób z niepełnosprawnością,
- b) aktywizację społeczną osób z niepełnosprawnością,
- c) pracę wolontariuszy wspierających osoby z niepełnosprawnością w codziennych czynnościach.

Wyżej wymienione działania mają olbrzymie znaczenie dla procesu usamodzielnienia osób z niepełnosprawnością. Przykładem istotnego z punktu widzenia planowanych przez władze miasta działań jest realizacja poniższych zadań:

- 1) usługa Wolontariusza Osoby Niepełnosprawnej. Głównym celem działania jest wsparcie dorosłych niepełnosprawnych mieszkańców Białegostoku w codziennym funkcjonowaniu poprzez świadczenie usług wolontariackich na ich rzecz. Wsparcie oferowane przez Wolontariuszy osób niepełnosprawnych opiera się na indywidualnej asystenturze, która ułatwiała podopiecznym funkcjonowanie w życiu codziennym poprzez:
  - a) zwiększenie samodzielności w wykonywaniu czynności dnia codziennego, takich jak: wyjścia na spacer, spotkania ze znajomymi, zakupy, opłaty, czynności porządkowe, wyjścia do lekarza itp. poprzez zastąpienie niesprawnego narządu (kończyny, oczy, mowa),
  - b) wsparcie w wypełnianiu podstawowych ról społecznych,
  - c) mobilizacja do aktywności społecznej i aktywnego spędzania czasu wolnego oraz niwelowanie samotności,
  - d) wsparcie osób z niepełnosprawnościami w trudnych momentach życiowych.
- 2) usługa Asystenta Osoby Niepełnosprawnej. Jest to rodzaj usługi świadczonej przez wykwalifikowanych specjalistów pełniących funkcję kompensacyjną w zależności od stopnia i rodzaju niepełnosprawności. Działania asystenta realizowane są w naturalnym środowisku społecznym i obejmują w szczególności:
  - a) tworzenie warunków zapewniających osobom niepełnosprawnym równoprawne uczestnictwo w życiu społecznym i zawodowym tj. czynności umożliwiające osobie niepełnosprawnej dostęp do rehabilitacji, świadczeń, pracy, wypoczynku, życia osobistego i rodzinnego,
  - b) wyrównywanie szans tej grupy społecznej w dążeniu do efektywnego pełnienia ról społecznych i zawodowych oraz przeciwdziałanie ich wykluczeniu społecznemu,
  - c) wspieranie w niezależnym funkcjonowaniu osób niepełnosprawnych, a w przypadkach gdy jest to możliwe, dążenie do ich usamodzielnienia,
  - d) pobudzanie aktywności osoby niepełnosprawnej oraz jej rodziny w celu zaspokojenia podstawowych potrzeb biologicznych, psychicznych i społecznych.

3) usługi opiekuńcze i specjalistyczne usługi opiekuńcze (usługi organizowane przez Miejski Ośrodek Pomocy Rodzinie a świadczone są przez organizacje pozarządowe na podstawie decyzji administracyjnej wydawanej przez Miejski Ośrodek Pomocy Rodzinie. Usługi obejmują pomoc w realizacji codziennych potrzeb, pomoc w czynnościach higienicznych i leczniczych, ułatwienie kontaktów ze środowiskiem lokalnym). Realizację specjalistycznych usług opiekuńczych reguluje Rozporządzenie Ministra Polityki Społecznej z dnia 22 września 2005 r. w sprawie specjalistycznych usług opiekuńczych. Usługi te świadczone są przez osoby posiadające kwalifikacje do wykonywania zawodu: pracownika socjalnego, psychologa, pedagoga, logopedy, terapeuty zajęciowego, pielęgniarki, asystenta osoby niepełnosprawnej, opiekunki środowiskowej, specjalisty w zakresie rehabilitacji medycznej, fizjoterapeuty. Zakres usług określony w/w rozporządzeniem obejmuje:

- a) uczenie i rozwijanie umiejętności niezbędnych do samodzielnego życia,
  - b) pielęgnację – jako wspieranie procesu leczenia,
  - c) rehabilitację fizyczną i usprawnienie zaburzonych funkcji organizmu w zakresie nieobjętym przepisami ustawy z dnia 27 sierpnia 2004 r. o świadczeniach opieki zdrowotnej finansowanych ze środków publicznych,
  - d) pomoc mieszkaniowa,
  - e) zapewnienie dzieciom i młodzieży z zaburzeniami psychicznymi dostępu do zajęć rehabilitacyjnych i rewalidacyjno – wychowawczych.
- 4) funkcjonowanie warsztatów terapii zajęciowej. Uczestnictwo w warsztatach terapii zajęciowej osób niepełnosprawnych jest jedną z podstawowych form aktywności wspomagającej proces rehabilitacji zawodowej i społecznej tych osób. To wyodrębniona organizacyjnie i finansowo placówka stwarzająca osobom niepełnosprawnym niezdolnym do podjęcia pracy możliwość rehabilitacji społecznej i zawodowej w zakresie pozyskiwania lub przywracania umiejętności niezbędnych do podjęcia zatrudnienia. Placówka przeznaczona jest dla osób niepełnosprawnych, posiadających wskazanie do uczestnictwa w warsztatach terapii zajęciowej. Ramy organizacyjne:
- a) warsztat jest placówką pobytu dziennego,
  - b) czas trwania zajęć w warsztacie wynosi nie więcej niż 7 godzin dziennie i 35 godzin tygodniowo,
  - c) zajęcia w warsztacie prowadzone są zgodnie z indywidualnym programem rehabilitacji i terapii przygotowanego dla uczestnika przez radę programową warsztatu.

5) funkcjonowanie środowiskowych domów samopomocy. To ośrodki wsparcia dla osób chorych psychicznie i niepełnosprawnych intelektualnie działające w ramach zleconych gminie zadań z zakresu administracji rządowej. To placówki realizujące proces terapeutyczno-rehabilitacyjny wobec ich uczestników mających poważne trudności w życiu codziennym, wymagających pomocy niezbędnej do życia w środowisku rodzinnym i społecznym.

Osoby z niepełnosprawnością mieszkające w Białymstoku mają również możliwość skorzystania z innych rodzajów pomocy (zaliczonych wyżej do tzw. działań miękkich), która także powinna być brana pod uwagę przy organizowaniu mieszkań wspomaganych. W tym zakresie osoby z niepełnosprawnością w Białymstoku mogą korzystać z oferty lokalnych organizacji pożytku publicznego, która obejmuje między innymi treningi aktywności (w tym zawodowej), treningi samoobsługi, treningi umiejętności społecznych, pracę z wolontariuszami, terapię sensoryczną, dogoterapię, terapię logopedyczną, zajęcia rehabilitacyjne, zajęcia rekreacyjne, terapię psychologiczną, warsztaty różnych umiejętności, zajęcia edukacyjne oraz możliwość korzystania z pomocy poradni psychologicznej i psychiatrycznej. Pomoc ta skierowana jest również do rodziców (opiekunów) osób z niepełnosprawnością.

6. Mieszkania wspomagane w Białymstoku – postrzeganie problemu przez organizacje pozarządowe.

W celu lepszego zdiagnozowania problemu wsparcia dla osób z niepełnosprawnością w Białymstoku, przeprowadzono wywiady telefoniczne z przedstawicielami następujących organizacji pozarządowych: Stowarzyszenie MY DLA INNYCH, Fundacja „Oswoić świat” oraz Stowarzyszenie na rzecz Rehabilitacji Psychiatrycznej. Poniższe informacje są opinią przedstawicieli wyżej wymienionych organizacji.

*Zastosowana metoda: telefoniczny wywiad pogłębiony (TDI) jest ustrukturyzowaną rozmową prowadzoną na podstawie przygotowanego scenariusza, ma na celu pozyskanie kluczowych informacji od osób posiadających istotny zasób wiedzy w danej dziedzinie.*

### *Stopień zaspokojenia potrzeb*

Obecny stopień zaspokojenia potrzeb osób z niepełnosprawnościami w zakresie usamodzielniania oceniony został jako niewystarczający. Podejmowane działania mają ograniczony czasowo i merytorycznie charakter. Wskazano na problem braku kontynuacji prowadzonych wcześniej działań, jak również niekompletność działań, w tym przede wszystkim brak następnych etapów usamodzielniania. W tym aspekcie wskazuje się na konieczność wypracowania konkretnych działań i skuteczne ich realizowanie. Konieczność organizacji mieszkań wspomaganych wynika także z konieczności dalszego kierowania osób, które ukończyły terapię zajęciową. W przypadku braku możliwości kierowania osób do mieszkań wspomaganych, przeprowadzona terapia nie przyniesie spodziewanych efektów.

Zwrócono uwagę, że osoby uczestniczące w terapii zajęciowej nie mają perspektyw. Prawidłowa kolejność udzielanego wsparcia powinna obejmować uczestnictwo w terapii zajęciowej, następnie udział w treningu w mieszkaniu chronionym z równoległym wsparciem w zakresie uzyskania zatrudnienia, docelowo przejście do mieszkania o mniejszym stopniu wsparcia. Za przykład pokazuje się miasto Lublin, gdzie jest więcej mieszkań chronionych dla osób, które przeszły trening samodzielności. Wskazano również na konieczność powiązania działań w zakresie usamodzielniania mieszkaniowego z uzyskaniem samodzielności zawodowej. Trening samodzielności musi być powiązany z treningiem zawodowym (aktywizacja zawodowa).

### *Doświadczenia stowarzyszeń*

Organizacje pozarządowe na terenie Białegostoku opiekują się osobami z różnym typem niepełnosprawności. Proces usamodzielniania może dotyczyć osób z niepełnosprawnością intelektualną oraz osób z zaburzeniami psychicznymi. W przypadku osób z bardzo dużym stopniem niepełnosprawności, w tym osób z niepełnosprawnością wielopłaszczyznową, a także osób całkowicie ubezwłasnowolnionych nie można mówić o procesie usamodzielniania, ale konieczne jest odpowiednie wsparcie rodziców, którzy opiekują się takimi dziećmi. W tym zakresie jedna z organizacji prowadzi mieszkania wytchnieniowe, z którego dotychczas skorzystało kilkanaście osób. Etapem wprowadzającym do nowej formy wsparcia była organizacja wycieczek dla osób z niepełnosprawnością, w celu przyzwyczajania rodziców do sytuacji, gdy dziecko oddane jest w opiekę innym osobom. Podkreśla się ogromną rolę mieszkań o charakterze wytchnieniowym, ze względu na duże obciążenie psychiczne i fizyczne rodziców (opiekunów). Osoby te potrzebują odpoczynku lub czasu na załatwienie pewnych spraw życiowych lub zdrowotnych. To ostatnie ma szczególne znaczenie w aspekcie starzenia się rodziców, gdzie ryzyko wystąpienia chorób, w tym dłuższych pobyków szpitalu jest większe.

Zwrócono także uwagę na konieczność odpowiedniej lokalizacji mieszkań wytchnieniowych. Są to mieszkania, które nie są obsługiwane w sposób ciągły ze względu na okresowość udzielania takiej pomocy. Dlatego istotna jest bliskość lokalizacyjna mieszkań i placówek świadczących pomoc, tak aby można było w krótkim czasie zagwarantować odpowiedni personel. Zarządzanie mieszkaniami rozproszonymi na terenie miasta jest znacznie utrudnione.

### *Współpraca z władzami miasta*

Organizacje pozarządowe (których przedstawiciele wzięli udział w wywiadach) wykazują gotowość do podejmowania działań związanych z usamodzielnianiem mieszkaniowym osób z niepełnosprawnością. Przede wszystkim posiadają już doświadczenie w omawianym zakresie, wskazują na potrzebę ujęcia zagadnienia systemowo, jak również jedno ze stowarzyszeń podjęło własne badania mające na celu określenia stopnia gotowości podopiecznych do podjęcia próby usamodzielniania.

Rozmówcy zwrócili uwagę na potrzebę szukania rozwiązań pozaustawowych, dzięki którym osobom z niepełnosprawnością mogą zostać zapewnione lepsze warunki życia. W tym zakresie zwraca się uwagę na konieczność oferowania pomocy małym grupom osób, a także przygotowania oferty usług społecznych, które biorą pod uwagę czynności, których obecnie świadczone usługi pomijają. Na terenie Białegostoku nie są świadczone usługi wsparcia w zakresie codziennych czynności, a świadczone usługi opiekuńcze mają często charakter techniczny. Personel pomaga osobie z niepełnosprawnością, ale nie nawiązuje z nią żadnej relacji, co pogłębia stan osamotnienia i wykluczenia. Próbą zmiany tej sytuacji jest usługa wolontariacka, jednak jest to usługa niestabilna, ze względu na brak ciągłości działania osób świadczących taką pomoc. Najwięcej możliwości wsparcia jest dla osób z najmniejszymi niepełnosprawnościami. Najslabiej wspierane systemowo są osoby najciężej upośledzone. Tym bardziej ważne jest wsparcie dla rodzin osób z niepełnosprawnościami.

Barierą w realizacji procesu usamodzielniania osób z niepełnosprawnościami jest brak mieszkań przeznaczonych na ten cel lub trudności z pozyskaniem mieszkań, jak również niedostosowanie mieszkań do potrzeb przyszłych mieszkańców.

Zwraca się uwagę na wiek osób z niepełnosprawnością i ich rodziców w momencie podejmowania decyzji o usamodzielnieniu. Proces ten powinien zachodzić stosunkowo wcześnie, kiedy osoba usamodzielniania ma lepsze możliwości przejścia przez cały proces, a jej rodzice są w pełni sił, aby po usamodzielnieniu dziecka podjąć pracę. W przypadku starszych rodziców istnieje duże ryzyko nieradzenia sobie z procesem usamodzielnienia dziecka. Rodzice zostają sami i często nie potrafią (lub nie mogą) podjąć zatrudnienia. Zdarzają się także przypadki, że rodzice tacy wręcz utrudniają proces usamodzielnienia poprzez ciągłe wizyty w mieszkaniu dziecka, wyręczanie dziecka w codziennych czynnościach, co przeczy idei usamodzielnienia. W związku z powyższym konieczne jest zorganizowanie równoległego wsparcia dla rodziców usamodzielnianych dzieci. Wsparcie to powinno obejmować pomoc psychologiczną, ale także w zakresie aktywności zawodowej.

W rozmowach został poruszony także problem postrzegania osób z niepełnosprawnościami, jak i samego procesu usamodzielnienia. Wskazano na potrzebę edukacji społecznej mieszkańców miasta w tym zakresie, także mieszkańców z niepełnosprawnościami. W zakresie całej społeczności lokalnej konieczne są działania edukacyjne, których celem będzie demitologizacja osób z niepełnosprawnością, w szczególności osób z zaburzeniami psychicznymi. Obecnie jest to temat tabu, temat wstydlivy. Rodziny opiekujące się osobami z zaburzeniami psychicznymi również wstydzą się o tym rozmawiać, czego efektem jest częste „zamykanie się” w domach, zamykanie na społeczność lokalną w obawie przed negatywnym postrzeganiem i oceną. Z drugiej strony kluczowe jest także edukowanie rodzin i samych osób z niepełnosprawnością o zakresie, celu i idei procesu usamodzielnienia, w szczególności celu pobytu w mieszkaniu treningowym. Bez zrozumienia powyższych zagadnień proces usamodzielnienia nie będzie efektywny.

#### *Pozostałe uwarunkowania*

Stowarzyszenia mają stosunkowo duże możliwości realizacji działań, powstaje wiele pomysłów, ale działania te muszą być wsparte przez władze miasta. Powstaje więc konieczność ścisłej współpracy władz miasta z organizacjami pozarządowymi. Rolą tych drugich jest także dostarczanie bieżących informacji o potrzebach osób z niepełnosprawnością, oraz pomysłów na rozwiązywanie problemów i podnoszenie jakości życia tych osób. Władze miasta mają natomiast możliwość formalnego wprowadzania w życie konkretnych rozwiązań.

Możliwość najmu mieszkania w zasobach TBS, mieszkania przystosowanego do osób z niepełnosprawnością i z odpowiednim wsparciem jest szansą dla osób posiadających odpowiednie zasoby finansowe (opłacenie wkładu własnego). W ten sposób mogą zostać zorganizowane mieszkania adaptacyjne z możliwością przekształcenia w mieszkanie docelowe. W zasobach TBS zostały dotąd zorganizowane mieszkania treningowe.

Bliskość mieszkań wytechnieniowych i placówek świadczących pomoc osobom z niepełnosprawnością jest kluczowa z kilku powodów. Po pierwsze istnieje możliwość szybkiej reakcji opiekunów w przypadku nagłej sytuacji. Po drugie istnieje też możliwość awaryjnego przekazania osoby pod opiekę w sytuacjach nagłych. W przypadku dużej odległości mieszkania od placówki nie jest możliwe przekazanie osoby „z dnia na dzień” ze względu na konieczność zorganizowania personelu. Przygotowania takie mogą wymagać nawet kilku dni. Mieszkania wytechnieniowe nie mają stałej obsady pracowników, ponieważ nie są też stale zajmowane. Lokalizacja pozostałych mieszkań wspomaganych może nie być związana z lokalizacją organizacji świadczących pomoc, ma to związek z możliwością wzmocnienia poczucia samodzielności osób.

Z rozmów z przedstawicielami organizacji pozarządowych wyłania się pewien model współpracy z władzami miasta. Miasto (władze) widziane są w roli koordynatora całego systemu usamodzielniania. Zadaniem miasta byłoby dostarczenie zasobów zgodnie z określonymi potrzebami. Świadczonej pomocy musi być dobrze dostosowana do faktycznych potrzeb, co można osiągnąć poprzez monitorowanie sytuacji osób z niepełnosprawnością oraz stały dialog i współpracę z organizacjami pozarządowymi. Organizacje natomiast widziane są jako wykonawcy usług dla osób z niepełnosprawnością.

Zapewnienie mieszkań przeznaczonych na mieszkania treningowe lub mieszkania adaptacyjne odbywa się poprzez organizację pierwszego rodzaju mieszkań w zasobach TBS, natomiast drugi typ mieszkań pozyskiwany jest z zasobów mieszkaniowych miasta. Wskazano na potrzebę zwiększenia liczby mieszkań treningowych i adaptacyjnych, ze względu na fakt, iż z mieszkań tych korzystać może większa liczba osób z niepełnosprawnością. Zwrócono także uwagę na konieczność kierowania osób do mieszkań treningowych przed skierowaniem do domu pomocy społecznej. Ma to na celu wychwycenie osób z niepełnosprawnością, które przy odpowiednich warunkach nie muszą trafiać do domu pomocy, a mogą się usamodzielniać. Pobyt w domu pomocy powinien być ostatecznością dla osób z największymi niepełnosprawnościami, które nie będą w stanie się usamodzielniać.

*Wnioski:*

- 1) pozytywne doświadczenia w prowadzeniu mieszkań treningowych i adaptacyjnych, ale istnieje konieczność stworzenia pełnego systemu i kontynuacja dotychczasowych działań,
- 2) integracja działań w zakresie mieszkań wspomaganych i w zakresie aktywizacji zawodowej,
- 3) dostosowanie lokali mieszkalnych do potrzeb osób z niepełnosprawnością (zaburzenia psychiczne, niepełnosprawność intelektualna), w tym także do osób z niepełnosprawnością ruchową,
- 4) konieczność zapewnienia odpowiedniej liczby mieszkań przeznaczonych na cele usamodzielniania się osób z niepełnosprawnością,
- 5) rozwinięcie usługi wolontariatu, w tym świadczenie usług wykraczających poza zakres klasycznych usług asystenckich,
- 6) konieczność organizacji wsparcia dla rodziców (opiekunów) osób z niepełnosprawnością w zakresie mieszkań wychnieniowych i wsparcia psychologicznego,
- 7) konieczność edukacji społeczności lokalnej w zakresie idei usamodzielniania osób z niepełnosprawnością w celu zwiększenia świadomości mieszkańców, zmiany postrzegania osób z niepełnosprawnością, ich potrzeb i aktywności, jak również w celu zmiany postrzegania niepełnosprawności przez same osoby z niepełnosprawnością.

### **7. Mieszkania wspomagane w Białymstoku – postrzeganie problemu przez osoby z niepełnosprawnościami.**

W 2018 roku jedna z organizacji pożytku publicznego w Białymstoku przeprowadziła badanie potrzeb mieszkaniowych osób z niepełnosprawnościami. Badanie zrealizowano wśród 92 respondentów i zdiagnozowano w nim następujące zagadnienia:

- 1) sposób funkcjonowania osób z niepełnosprawnością w środowisku lokalnym,
- 2) gotowość do usamodzielniania się,
- 3) możliwości finansowe osób z niepełnosprawnością.

Większość badanych (66%) uznaje, że w stopniu dobrym lub wystarczającym ocenia swój sposób funkcjonowania w środowisku lokalnym, a jedynie 34% badanych deklaruje, że wymaga wsparcia w tym zakresie. Również duża grupa badanych (54%) posiada środki do samodzielnego życia, pozostali dysponują środkami niewystarczającymi, lub nie posiadają takich środków.

Gotowość do usamodzielniania ocenili opiekunowie i terapeuci osób z niepełnosprawnością. Ocenie poddano zarówno gotowość psychiczną, jak i pod względem fizycznym. Ponad połowa badanych osób z niepełnosprawnością wykazuje gotowość do usamodzielniania się, a 29% badanych wymaga wsparcia w tym zakresie.

Powyższe wyniki w stopniu ogólnym wskazują na potrzebę realizacji programu mieszkań wspomaganych. Z jednej strony osoby niepełnosprawne w pewnym stopniu radzą sobie w środowisku lokalnym, potrafią funkcjonować samodzielnie, ale wymagają otrzymania szansy usamodzielniania się. Z drugiej zaś strony, w przypadku osób z niepełnosprawnościami nie można wskazać jednego schematu postępowania w zakresie usamodzielniania. Wynika to z faktu występowania różnych przyczyn i stopnia niepełnosprawności, a przede wszystkim indywidualnych uwarunkowań i możliwości danej osoby. Dlatego program powinien obejmować zróżnicowane formy pomocy (różne typy mieszkań) dostosowane indywidualnie do potrzeb każdego uczestnika programu.

Na potrzeby niniejszego programu przeprowadzono także telefoniczne wywiady indywidualne z osobami z niepełnosprawnością mieszkającymi na terenie Białegostoku. Badanie to pozwoliło na określenie postrzegania procesu usamodzielniania przez osoby z niepełnosprawnością, jak również określenie potrzeb mieszkaniowych tych osób i ich ogólnej świadomości w tym zakresie.

Sytuacja mieszkaniowa osób z niepełnosprawnościami w Białymstoku została oceniona jako trudna. Rozmówcy uznają, że ciężko jest się usamodzielniać i że w tym zakresie napotyka wiele trudności. Jedną z nich jest fakt, że nie można przedłużyć pobytu w mieszkaniu chronionym, ograniczony czasowo pobyt nie przynosi efektów, a osoba z niepełnosprawnością wymaga dalszego wsparcia, którego nie może otrzymać.

Podkreślono, że organizacja systemu mieszkań wspomaganych jest najbardziej kluczowa dla osób, których rodzice (opiekunowie) nie mogą się nimi opiekować ze względu na stan zdrowia, albo w sytuacji, kiedy rodzice

(opiekunowie) już nie żyją. Wskazano, że mieszkania wspomagane mogą w tym przypadku stanowić jedyną szansę na normalne życie.

Proces usamodzielniania się osób z niepełnosprawnościami dotyczy nie tylko samego faktu zamieszkania i radzenia sobie w mieszkaniu, ale także kontaktów z otoczeniem czy spędzania czasu wolnego. Rozmówcy wskazywali na raczej bierne formy spędzania czasu wolnego, a przede wszystkim spędzanie tego czasu w domu. Sporadycznie pojawia się aktywność w postaci spaceru. Dlatego istotne jest, aby nauka samodzielności obejmowała także trening zagospodarowania czasu wolnego, a także umiejętność nawiązywania kontaktów w miejscu zamieszkania. Obecne relacje z sąsiadami są słabe lub wcale ich nie ma, a niektórzy respondenci mają poczucie wykluczenia, co jeszcze bardziej pogłębia ich alienację i powoduje, że nie chcą wychodzić z domu.

Do barier w codziennym funkcjonowaniu zaliczono między innymi nieumiejętność samodzielnego radzenia sobie z niektórymi zagadnieniami – załatwianie spraw „na mieście”, drobne naprawy i remonty w mieszkaniach. Wiele osób funkcjonuje w dużym stopniu samodzielnie, trudności nastręczają jedynie „większe” sprawy. W przypadku osób, których samodzielność jest mniejsza sygnalizowano potrzebę organizowania wsparcia.

Podczas rozmów spotkano się z pewnym niezrozumieniem pojęcia „samodzielność” czy „usamodzielnienie”. Dla niektórych oznacza to tyle, co samodzielne mieszkanie, bez rodziny i bliskich, czyli osób, które mogą wspierać osoby z niepełnosprawnością. Kryje się za tym także obawa, że udział w programie może oznaczać odizolowanie od pomocy i rodziny.

Rozmówcy wskazywali, że obecnie, albo w przeszłości korzystają (korzystali) z zajęć oferowanych przez organizację pożytku publicznego. Oferowaną pomoc oceniono jako dobrą, ale szczególne podkreślono zalety płynące z zajęć aktywizacji zawodowej, gdyż wymiernym efektem uczestnictwa było znalezienie zatrudnienia. Mniejsze zadowolenie dotyczyło zajęć terapeutycznych czy z psychologiem.

W badaniu można zidentyfikować dość dużą świadomość osób w zakresie istnienia mieszkań chronionych. Rozmówcy albo słyszeli o takiej formie pomocy, albo bezpośrednio znają osoby, które z takiej pomocy korzystały. Pozytywnie oceniono efekty wsparcia, wskazano jednak, że powinna być możliwość przedłużenia pobytu w takim mieszkaniu. W rozmowach podkreślono także zaletę mieszkań treningowych w postaci nie ponoszenia kosztów utrzymania w takim mieszkaniu przez osobę z niepełnosprawnością. Pojawiły się jednak także opinie, że takie mieszkanie treningowe może być uciążliwe, ponieważ nie każdy chce, aby inne osoby mówiły jakie czynności i w jaki sposób należy wykonywać. Opinia taka może jednak wynikać z braku pełnej wiedzy na temat przebiegu treningu w mieszkaniu chronionym.

Wnioski:

- 1) zauważono stosunkowo dużą świadomość istnienia mieszkań chronionych, jednak nie zawsze posiadana wiedza na temat funkcjonowania takich mieszkań jest prawdziwa,
- 2) zidentyfikowano wysoką gotowość i potrzebę do podjęcia procesu usamodzielnienia, ale jednocześnie istnieje potrzeba edukacji społeczności lokalnej w zakresie rodzaju i celu wsparcia osób z niepełnosprawnością,
- 3) zaobserwowano dużą skuteczność programów aktywizacji zawodowej, co ma istotne znaczenie dla procesu usamodzielnienia się, nie tylko w aspekcie ekonomicznym, ale przede wszystkim w aspekcie psychologicznym (poczucie wartości, postrzeganie przez innych),
- 4) wskazano na potrzebę organizacji mieszkań chronionych z możliwością dłuższego w nich pobytu niż oferowano dotychczas,
- 5) zaobserwowano także dwa obszary, które wymagają wsparcia w procesie usamodzielnienia, są to relacje społeczne czy sąsiedzkie oraz zagospodarowanie czasu wolnego, ma to związek z poczuciem wykluczenia i alienacji osób z niepełnosprawnością, a także postrzegania tych osób przez innych mieszkańców.

## **Rozdział 2. Opis programu**

### **1. Adresaci programu.**

Adresatami programu są osoby z niepełnosprawnością posiadające orzeczenie o niepełnosprawności z powodu (bez względu na stopień niepełnosprawności):

- niepełnosprawności intelektualnej,

- zaburzenia psychicznego,
- całościowego zaburzenia rozwojowego – autyzmu.

Program skierowany jest do osób z niepełnosprawnościami mieszkającymi na terenie Białegostoku, zarówno podopiecznych organizacji pożytku publicznego, jak również osób, które nie korzystają ze wsparcia tych organizacji.

W 2017 roku na terenie Białegostoku wydano łącznie 814 orzeczeń (dla osób powyżej 16. roku życia) o niepełnosprawności z wyżej wymienionych powodów. Przeważającą część tych orzeczeń stanowią te, w których przyczyną niepełnosprawności są zaburzenia psychiczne. Ze względu na odmienną specyfikę przyczyn niepełnosprawności, odmienną proces terapeutyczny i zakres wymaganego wsparcia, proces usamodzielnienia musi przebiegać oddzielnie.

Do udziału w programie mogą być kwalifikowane osoby, których obecna sytuacja mieszkaniowa uniemożliwia pełne usamodzielnienie lub gdy utrudniona jest rehabilitacja i terapia tych osób (np. nadopiekuńczość opiekunów lub rodziców). Kluczowym kryterium kwalifikacji będzie stopień możliwości usamodzielnienia się osób. Szczegółowe zasady ubiegania się o miejsce w mieszkaniach wspomaganych opisanych w niniejszym programie zostaną określone w regulaminach poszczególnych mieszkań.

Adresatami programu są również rodziny lub opiekunowie osób z niepełnosprawnością. W ramach programu rodzinom oferowana jest następująca pomoc:

- możliwość skorzystania z mieszkania wytnieniowego w sytuacji nagłej lub zaplanowanej; ma to związek z obciążeniem psychicznym i fizycznym rodziców (opiekunów), którzy potrzebują odpoczynku lub muszą wykonać pewne zadania, czynności, a opieka nad dzieckiem z niepełnosprawnością to uniemożliwia. Znaczenie tego rodzaju pomocy wynika także z procesu starzenia się społeczeństwa. Rodzice (opiekunowie), tak jak inni starsi mieszkańcy miasta, wymagają pomocy medycznej, także w postaci hospitalizacji, w czasie której potrzebne jest zagwarantowanie opieki nad dzieckiem z niepełnosprawnością; kluczowe w tym zakresie jest zapewnienie opieki wytnieniowej zarówno w sytuacjach nagłych (np. nagła choroba), jak i sytuacjach zaplanowanych (remont, odpoczynek, zaplanowane zabiegi medyczne);
- możliwość otrzymania wsparcia terapeutycznego; ten rodzaj pomocy ma szczególne znaczenie w przypadku rodziców (opiekunów), którzy nie radzą sobie z procesem usamodzielnienia dziecka, odczuwają pustkę, nie potrafią zorganizować sobie czasu i aktywności, a w skrajnych przypadkach mogą hamować proces usamodzielnienia.

## 2. Cele ogólne i szczegółowe.

<b>Cel ogólny programu</b>
Podnoszenie poziomu samodzielności osób z niepełnosprawnością w codziennym funkcjonowaniu w zakresie potrzeb bytowych
<b>Cel szczegółowy 1</b>
<i>Zapewnienie możliwości usamodzielnienia osobom z niepełnosprawnością</i>
<b>Cel szczegółowy 2</b>
<i>Zapewnienie warunków wspomaganego samodzielności mieszkaniowej osobom z niepełnosprawnością</i>
<b>Cel szczegółowy 3</b>
<i>Zapewnienie wsparcia merytorycznego osobom usamodzielnionym</i>
<b>Cel Szczegółowy 4</b>
<i>Zapewnienie wsparcia rodzicom lub opiekunom osób z niepełnosprawnością</i>
<b>Cel szczegółowy 5</b>
<i>Zmiana postrzegania osób z niepełnosprawnością w mieście Białystok</i>

## 3. Opis działań, które przyczynią się do osiągnięcia celu.

Cel szczegółowy	Działanie	Podmiot realizujący
Zapewnienie możliwości usamodzielnienia osobom z niepełnosprawnością	Przygotowanie <b>mieszkań chronionych treningowych</b> służących nauce codziennych czynności. Celem mieszkania treningowego jest przygotowanie osób z niepełnosprawnością do całkowitego usamodzielnienia i zamieszkania w mieszkaniu ze wsparciem	organizacje pożytku publicznego



	(adaptacyjnym) lub w mieszkaniu tradycyjnym. Długość pobytu może wynosić od 6 do 24 miesięcy w zależności od potrzeb.	
Zapewnienie warunków wspomaganego samodzielności mieszkaniowej osobom z niepełnosprawnością	Przygotowanie <b>mieszkań chronionych wspieranych</b> dla osób, które nie wymagają pobytu w domu pomocy społecznej, ale wymagają też stałego wsparcia w codziennych czynnościach.  Przygotowanie systemu wsparcia dla <b>osób z niepełnosprawnością, które mieszkają samodzielnie</b> i nie wymagają pobytu w mieszkaniu chronionym, ale potrzebują wsparcia we własnym miejscu zamieszkania. Wsparcie udzielane będzie przez asystentów osobistych osoby niepełnosprawnej w jej miejscu zamieszkania.	organizacje pożytku publicznego
Zapewnienie wsparcia merytorycznego osobom usamodzielnionym	Przygotowanie <b>mieszkań ze wsparciem (adaptacyjnych)</b> , dostosowanych do potrzeb osób z niepełnosprawnością. Osoba zamieszkująca lokal uprawniona jest do otrzymania wsparcia w postaci trenera mieszkalnictwa lub asystenta osobistego osoby niepełnosprawnej. Pomoc ta ma znacznie mniejszy zakres niż w przypadku mieszkań treningowych, jak również może być świadczona raz na tydzień i rzadziej. Celem takiego podejścia jest zapewnienie osobie z niepełnosprawnością pomocy merytorycznej czy weryfikacji prawidłowości funkcjonowania w samodzielnym mieszkaniu.	organizacje pożytku publicznego
Zapewnienie wsparcia rodzicom lub opiekunom osób z niepełnosprawnością	Przygotowanie <b>mieszkania wytchnieniowego</b> – kontynuacja pilotażowego programu. Celem tego działania jest zapewnienie rodzicom lub opiekunom osoby z niepełnosprawnością możliwości odpoczynku lub możliwości załatwienia innych spraw, podczas gdy podopieczny pozostaje pod opieką specjalistycznego personelu w przygotowanym mieszkaniu.  Przygotowanie oferty <b>zajęć terapeutycznych lub opieki psychologa</b> dla rodziców (opiekunów) osób z niepełnosprawnością w celu niwelowania negatywnych dla rodziców skutków usamodzielniania dziecka (depresja, nieporadność).	organizacje pożytku publicznego
Zmiana postrzegania osób z niepełnosprawnością w mieście Białystok	Przygotowanie <b>kampanii społecznej</b> skierowanej do wszystkich mieszkańców Białegostoku, także uczestników procesu usamodzielniania w celu zwiększenia świadomości mieszkańców w zakresie potrzeb osób z niepełnosprawnością, podniesienia stopnia integracji tych osób ze społecznością lokalną oraz zapewnienia wyższej efektywności procesu usamodzielniania.	Urząd Miejski w Białymstoku organizacje pożytku publicznego

#### 4. Sposób realizacji działań.

Program zakłada utworzenie nowych oraz utrzymanie dotychczas funkcjonujących mieszkań o następującym przeznaczeniu:

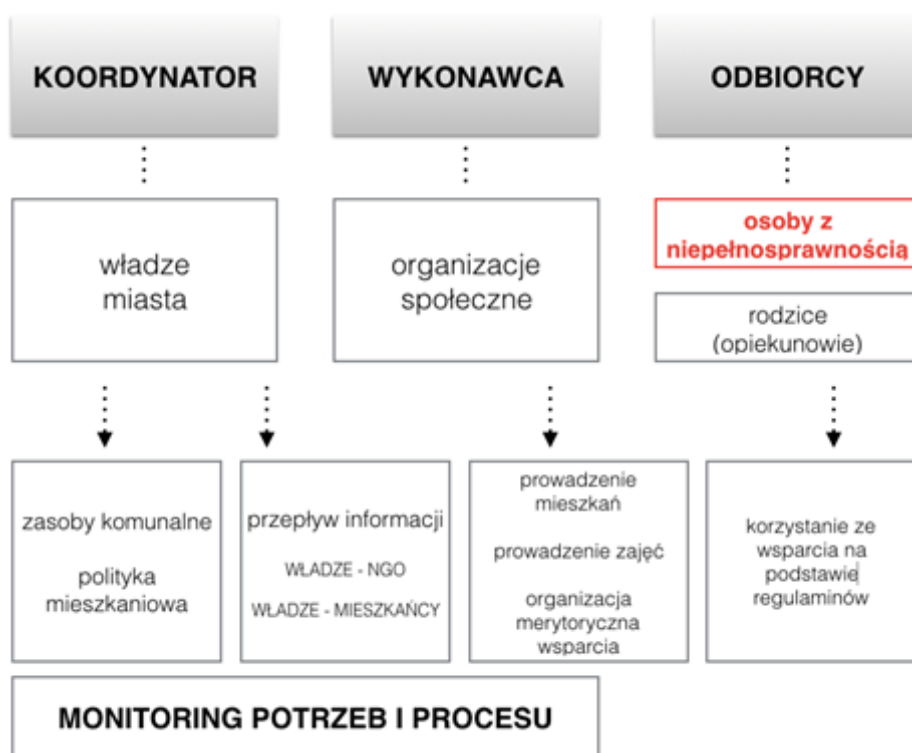
- przynajmniej 1 mieszkanie chronione wspierane,
- przynajmniej 2 mieszkania chronione treningowe,
- przynajmniej 2 mieszkania ze wsparciem (adaptacyjne),
- przynajmniej 1 mieszkanie wytchnieniowe.

Sposób organizacji mieszkań, ich wyposażenie i aranżacja powinny być dostosowane do potrzeb osób z określonym rodzajem niepełnosprawności i określone we współpracy z Miejskim Ośrodkiem Pomocy Rodzinie oraz organizacjami pożytku publicznego w Białymstoku specjalizujących się w tematyce osób z niepełnosprawnością. Wyposażenie mieszkań chronionych treningowych i wspieranych musi spełniać minimalne wymogi określone w *Rozporządzeniu Ministra Rodziny, Pracy i Polityki Społecznej z dnia 26 kwietnia 2018 roku w sprawie mieszkań chronionych* (Dz. U. z 2018 r., poz. 822). Mieszkania ze wsparciem (adaptacyjne) mogą być tworzone na podstawie osobnych uzgodnień z podmiotem prowadzącym (organizacje pozarządowe), ponieważ ich tworzenie i funkcjonowanie nie jest określone ustawowo. W tym celu należy

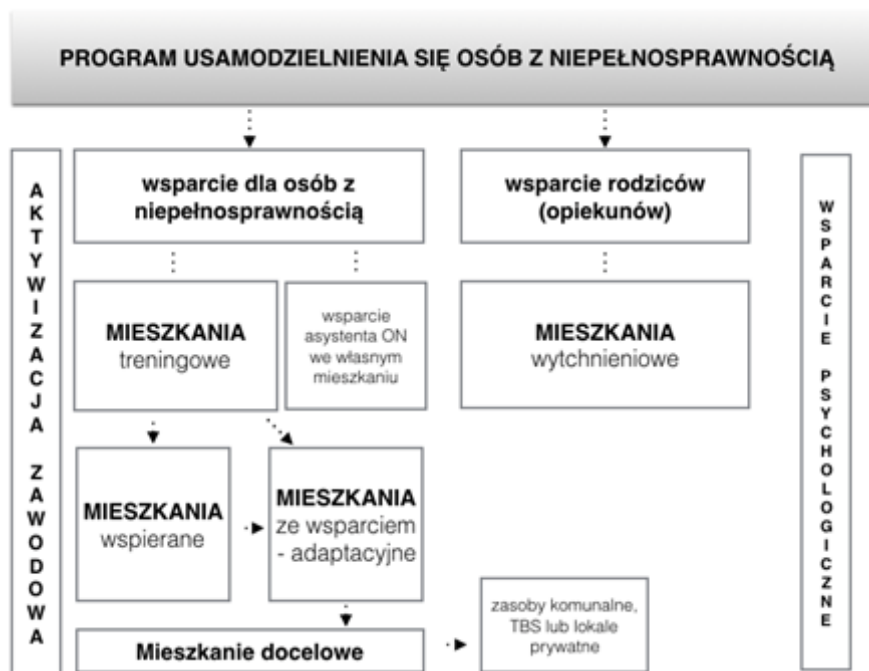
wykorzystać dotychczasowe doświadczenia podmiotów (organizacje pozarządowe) prowadzących mieszkania o charakterze adaptacyjnym.

Mieszkania chronione treningowe mają charakter rotacyjny, gdzie pobyt może wynosić nawet 24 miesiące. Długość pobytu uzależniona jest od umiejętności i postępów osób, ale co do zasady nie krótsza niż 6 miesięcy. Osoba po zakończeniu treningu będzie mogła zamieszkać w mieszkaniu wspieranym, samodzielnym mieszkaniu, także w mieszkaniu ze wsparciem. Po zwolnieniu miejsca do mieszkania chronionego treningowego będą mogły zostać skierowane kolejne osoby.

Program powinien być prowadzony w ścisłej współpracy z organizacjami pozarządowymi działającymi na terenie Białegostoku w zakresie wsparcia osób z niepełnosprawnościami (zaburzenia psychiczne, niepełnosprawność intelektualna, autyzm). Sposób współpracy prezentuje schemat 1. Program zakłada trzy ogniwa – koordynatora, wykonawcę usług i odbiorcę usług. Koordynatorem programu są władze miasta. Zadaniem koordynatora jest organizacja przepływu informacji pomiędzy pozostałymi uczestnikami programu, a także może być przekazanie lokalu z zasobu mieszkaniowego miasta. Celem działań jest dostarczenie mieszkańcom pełnej informacji na temat programu, jego idei i zasad. W tym zakresie koordynator (we współpracy z wykonawcą) prowadzi kampanię społeczną dla całej społeczności lokalnej. Wykonawcą usług są organizacje pożytku publicznego zajmujące się tematyką osób z niepełnosprawnością. W tym zakresie należy wykorzystać dotychczasowe pozytywne doświadczenia tych organizacji w prowadzeniu różnego typu mieszkań. Rola „wykonawcy” oznacza także monitorowanie stosowanych rozwiązań i potrzeb osób z niepełnosprawnością, jak również ocenę efektów podejmowanych działań. Odbiorcą programu są przede wszystkim osoby z niepełnosprawnością oraz ich rodzice (opiekunowie). Wykonawca realizować będzie zadania zlecone przez Koordynatora na zasadach ogólnych zlecenia zadań w trybie otwartych konkursów ofert dla organizacji pożytku publicznego.



*Organizacja wsparcia dla osób z niepełnosprawnością*



*Program usamodzielnienia osób z niepełnosprawnością – elementy.*

Wsparcie procesu usamodzielnienia opisane w niniejszym programie skierowane jest do wszystkich osób z niepełnosprawnością intelektualną, osób z zaburzeniami psychicznymi oraz osób z autyzmem mieszkających na terenie Białegostoku i spełniających kryteria przyznawania określonego wsparcia. Istotne jest, żeby osoba kierowana do pomocy była szczegółowo zdiagnozowana pod względem możliwości usamodzielnienia się. Program dla każdej osoby powinien rozpoczynać się treningiem w postaci pobytu w mieszkaniu treningowym. Długość pobytu w takim mieszkaniu jest ustalana indywidualnie i dostosowana do cech i sytuacji osoby. Nie może wynosić krócej niż 6 miesięcy, a trwać może nawet 24 miesiące. Długi okres treningu daje większe szanse na usamodzielnienie. Mieszkanie chronione treningowe jest szczególną formą wsparcia dla osób, które kierowane są do domu pomocy społecznej. W wielu przypadkach pobyt w mieszkaniu treningowym może skutkować brakiem potrzeby kierowania osób do domu pomocy społecznej, a w rezultacie do pełnej samodzielności. W tym wypadku pobyt w domu pomocy społecznej należy traktować jako ostateczność. Mieszkanie treningowe powinno obejmować naukę samodzielności, ale także wsparcie w zakresie zawodowym, tak aby osoby stały się nie tylko samodzielnie w funkcjonowaniu w nowym miejscu zamieszkania, ale także pod względem finansowym i zawodowym, co również wpływa na sukces całego procesu i lepsze postrzeganie tych osób przez społeczność lokalną i samych siebie.

Po zakończeniu etapu treningowego w zależności od rodzaju niepełnosprawności i stopnia samodzielności osoby mogą być kierowane do mieszkań chronionych wspieranych lub mieszkań ze wsparciem – adaptacyjnych. W przypadku pełnego sukcesu usamodzielnienia możliwe jest przejście osób do mieszkań w pełni samodzielnych (w zasobie mieszkaniowym miasta – najem lokalu lub najem socjalny lokalu lub innych lokali dostępnych na wolnym rynku).

Istotą wdrażania całego systemu jest indywidualne podejście do każdej osoby, która zdecydowała się na usamodzielnienie. Dlatego zakres wsparcia, długość każdego etapu musi być dostosowana indywidualnie w celu osiągnięcia jak najlepszych efektów. Przewiduje się, że po 2019 roku może powstać potrzeba utworzenia dodatkowych mieszkań, w których świadczona będzie pomoc skierowana do osób, które nie usamodzielniły się i nadal będą wymagać wsparcia. Podejście takie ma na celu unikanie sytuacji, kiedy po skończonym pobycie w mieszkaniu chronionym, osoba nie usamodzielniła się i jest zmuszona wrócić do poprzedniego miejsca zamieszkania (co przeczy idei usamodzielnienia), albo ma ograniczone możliwości zaspokojenia potrzeb mieszkaniowych (np. osoby, których rodzice lub opiekunowie już nie żyją).

Równoległe do działań skierowanych do osób z niepełnosprawnością, zostanie przygotowana również oferta pomocy dla rodziców (opiekunów). Oferta ta ma dwojaki charakter – jedna jej część skierowana jest do rodziców dzieci usamodzielniających się (wsparcie psychologiczne), druga zaś – dla rodziców dzieci, które pozostają pod stałą opieką rodziców bez szansy na usamodzielnienie (mieszkania wytchnieniowe).

Kluczowe dla realizacji programu jest pozyskanie odpowiedniej liczby lokali z przeznaczeniem na poszczególne typy mieszkań. Zakłada się pozyskanie lokali między innymi z następujących zasobów:

- 1) lokale w zasobie miasta Białystok, w tym TBS,
- 2) lokale prywatne osób z niepełnosprawnością,
- 3) lokale lub budynki będące w posiadaniu organizacji pożytku publicznego.

Lokale, które będą przeznaczane na organizację mieszkań wspomaganych mogą być pozyskiwane zarówno z zasobów prywatnych, jak i komunalnych. Takie podejście daje większe szanse realizacji programu, jak również mobilizuje osoby zainteresowane wsparciem oraz ich rodziny do podjęcia kroków w celu uzyskania wsparcia w procesie usamodzielnienia.

W ramach posiadanych przez miasto Białystok możliwości lokalowych mieszkania wspomagane będą mogły powstać w przeznaczonym do tego celu lokalu z zasobów mieszkaniowych miasta. Innym sposobem pozyskania lokalu jest możliwość zamiany większych lokali komunalnych, na lokale mniejsze, dostosowane do liczby zamieszkujących osób. W odzyskanym lokalu będzie możliwość utworzenia mieszkań wspomaganych.

Program zakłada także możliwość przekazania lokali prywatnych (np. w przypadku śmierci opiekunów lub rodziców) przez osobę z niepełnosprawnością na rzecz organizacji pożytku publicznego, w celu przekształcenia lokalu w mieszkanie wspomagane.

Mieszkania, o których mowa w niniejszym programie mogą być tworzone także przy wykorzystaniu zasobów TBS. W takim przypadku rodzice (opiekunowie) bądź inne instytucje wspierające osoby z niepełnosprawnością mogą inicjować starania o budowę lokali przystosowanych do potrzeb usamodzielniających się osób oraz partycypować w kosztach budowy lokali. Tak pozyskane lokale od początku są przystosowane do potrzeb przyszłych mieszkańców.

Osoby z niepełnosprawnością, które mieszkają obecnie same, ale wymagają wsparcia we własnym miejscu zamieszkania, mogą ubiegać się o przyznanie takiej pomocy. Wsparcie udzielane będzie przez asystentów osobistych osoby niepełnosprawnej. Dopuszcza się również wynajmowanie lokalu od właścicieli prywatnych w celu utworzenia w nim mieszkania wspomaganego.

## **5. Źródła finansowania.**

Finansowanie programu oparte będzie o:

- 1) środki własne samorządu,
- 2) środki organizacji pozarządowych,
- 3) środki zewnętrzne,
- 4) środki prywatne podopiecznych i ich rodzin.

Podmiotem prowadzącym mieszkania chronione na mocy *ustawy o pomocy społecznej* może być każda jednostka organizacyjna pomocy społecznej (ośrodek pomocy społecznej, powiatowy ośrodek pomocy społecznej) oraz organizacje pożytku publicznego. Natomiast podmiotem prowadzącym mieszkania wspomagane tworzone poza zapisami *ustawy o pomocy społecznej* może być organizacja pozarządowa, podmiot ekonomii społecznej, kościół i związek wyznaniowy, jednostka samorządu terytorialnego oraz ochotnicze hufce pracy i przedsiębiorcy.

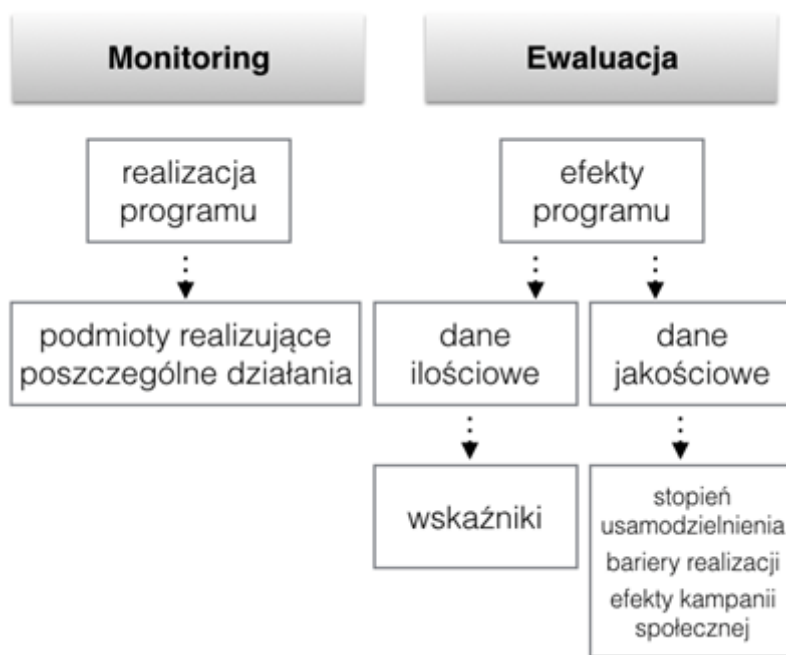
## **6. Monitoring i ewaluacja programu.**

Program realizowany jest przez samorząd lokalny (miasto Białystok) we współpracy z lokalnymi organizacjami pożytku publicznego. W realizację programu zaangażowani będą pracownicy Urzędu Miejskiego w Białymstoku oraz pracownicy stowarzyszeń i fundacji oraz wolontariusze. Monitoring programu ma na celu sprawdzenie bieżącej realizacji poszczególnych elementów programu i kontrolę przebiegu programu. Zadanie to wykonywane będzie systematycznie na każdym etapie realizacji przed podmioty (jednostki) odpowiedzialne za realizację poszczególnych działań.

Ewaluacja programu oznacza prezentację rzeczywistych efektów programu i daje odpowiedź na pytanie w jakim stopniu zrealizowano program oraz jakie wystąpiły bariery realizacji programu. Z uwagi na krótki okres realizacji programu zostanie przeprowadzona ewaluacja *ex-post*, czyli po zakończeniu programu. Do oceny stopnia realizacji programu posłużą poniższe mierniki:

- 1) liczba funkcjonujących mieszkań chronionych treningowych,
- 2) liczba funkcjonujących mieszkań chronionych wspieranych,
- 3) liczba funkcjonujących mieszkań ze wsparciem (adaptacyjnych),
- 4) liczba funkcjonujących mieszkań wytchnieniowych,
- 5) liczba osób korzystających ogółem ze wsparcia,
- 6) liczba osób korzystających z mieszkania chronionego treningowego,
- 7) liczba osób korzystających z mieszkania chronionego wspieranego,
- 8) liczba osób korzystających z mieszkania ze wsparciem (adaptacyjnego),
- 9) liczba osób, które mieszkają samodzielnie, ale otrzymują wsparcie we własnym miejscu zamieszkania,
- 10) liczba osób całkowicie usamodzielnionych, kwalifikujących się do samodzielnego zamieszkania,
- 11) zasięg kampanii społecznej.

Ewaluacja programu obejmuje także ocenę skuteczności zastosowanych rozwiązań, co w przypadku procesu usamodzielnienia oznacza ocenę stopnia usamodzielnienia osób z niepełnosprawnościami. Do tego posłuży kwestionariusz określający w jakim stopniu osoba, która uczestniczyła w programie usamodzielniała się. Dodatkowym źródłem danych ewaluacyjnych mogą być kwestionariusze oceniające zastosowane rozwiązania wypełniane przez osoby bezpośrednio realizujące określone działania, a także badanie skuteczności kampanii edukacyjnej (badanie ankietowe wśród mieszkańców).



### Rozdział 3. Spis tabel i wykresów

Tabela 1	Zakres usług w mieszkaniu chronionym treningowym i wspieranym
Tabela 2	Maksymalna liczba osób w mieszkaniu chronionym
Tabela 3	Wyposażenie pomieszczeń w mieszkaniu chronionym
Tabela 4 2014-2017	Liczba wydanych orzeczeń o niepełnosprawności wg wieku osób na terenie Białegostoku w latach 2014-2017
Tabela 5	Charakterystyka stopnia niepełnosprawności
Tabela 6	Struktura osób niepełnosprawnych powyżej 16. roku życia wg stopnia niepełnosprawności w Białymstoku w latach 2014-2017 według wydanych orzeczeń

- Tabela 7        Struktura osób niepełnosprawnych powyżej 16. roku życia wg wieku w Białymstoku w latach 2014-2017 według wydanych orzeczeń
- Tabela 8        Struktura osób niepełnosprawnych powyżej 16. roku życia wg wykształcenia w Białymstoku w latach 2014-2017 według wydanych orzeczeń
- Tabela 9        Symbole przyczyn niepełnosprawności
- Tabela 10       Struktura przyczyn niepełnosprawności w wydanych orzeczeniach w latach 2014-2017
- Tabela 11       Charakterystyka osób po 16. roku życia, którym wydano orzeczenie o niepełnosprawności wg przyczyn niepełnosprawności w Białymstoku w 2017 roku
- Tabela 12       Struktura osób przed 16. rokiem życia, którym wydano orzeczenie o niepełnosprawności według przyczyn niepełnosprawności w Białymstoku w 2017 roku
- Tabela 13       Struktura wieku osób do 16. roku życia, którym wydano orzeczenie o niepełnosprawności w latach 2014-2017
- Tabela 14       Liczba i struktura ludności Białegostoku w latach 2013-2017
- Tabela 15       Mieszkania w Białymstoku w latach 2013-2016 i ich wyposażenie
- Tabela 16       Liczba lokali w zasobie mieszkaniowym miasta Białystok w latach 2014-2017 z uwzględnieniem lokali przeznaczanych na potrzeby realizacji zadań DSS i organizacji pożytku publicznego
- Tabela 17       Pomoc społeczna w Białymstoku w latach 2013-2017
- Tabela 18       Dodatki mieszkaniowe i zadłużenie mieszkańców w Białymstoku w latach 2013-2017
- Tabela 19       Charakterystyka domów pomocy społecznej w Białymstoku
- Tabela 20       Analiza SWOT warunków oferowanych w Białymstoku w sferze "niepełnosprawność"
- Tabela 21       Tradycyjne i nowoczesne postrzeganie niepełnosprawności
- Tabela 22       Udział osób, które otrzymały orzeczenie o niepełnosprawności w całkowitej liczbie orzeczeń według przyczyny w latach 2014-2017 (osoby powyżej 16. roku życia)
- Tabela 23       Liczba osób, które otrzymały orzeczenie o niepełnosprawności według przyczyny w latach 2014-2017
- Wykres 1        Udział kobiet wśród osób w wieku powyżej 16. roku życia w Białymstoku, które otrzymały orzeczenie o niepełnosprawności w latach 2014-2017
- Wykres 2        Udział osób zatrudnionych wśród osób powyżej 16 roku życia w Białymstoku, które otrzymały orzeczenie o niepełnosprawności w latach 2014-2017
- Wykres 3        Struktura osób w wieku powyżej 60. roku życia, którym wydano orzeczenie o niepełnosprawności według przyczyn niepełnosprawności

## UZASADNIENIE

Program porządkuje dotychczasowe działania podejmowane w mieście w zakresie mieszkalnictwa wspomaganego i ukierunkowuje działania w zakresie szeroko pojętej rehabilitacji społecznej osób z niepełnosprawnościami. Skierowany jest do osób z niepełnosprawnościami tj. osób z zaburzeniami psychicznymi, niepełnosprawnością intelektualną, osób ze spektrum autyzmu, mieszkających w Białymstoku. Organizacja mieszkań wspomaganych ma na celu usamodzielnienie osób z niepełnosprawnością w zakresie potrzeb bytowych. Tego rodzaju wsparcie ma duże znaczenie dla postrzegania osób z niepełnosprawnością przez otoczenie, wpływa także na poczucie wartości tych osób. Dodatkowym aspektem funkcjonowania mieszkań wspomaganych jest zmniejszenie obciążenia domów pomocy społecznej, jak również rodzin osób z niepełnosprawnością.