

**Zarządzenie Nr .....1264...../18**  
**Prezydenta Miasta Białegostoku**  
**z dnia .....15 listopada.....2018 r.**

**w sprawie ustanowienia odpłatnej służebności przesyłu na nieruchomości  
położonej w Białymstoku przy ul. Lawendowej**

Na podstawie art. 30 ust. 1 ustawy z dnia 8 marca 1990 r. o samorządzie gminnym (Dz. U. z 2018 r. poz. 994 ze zm.<sup>1</sup>), w związku z art. 13 ust. 1 i art. 25 ust. 1 ustawy z dnia 21 sierpnia 1997 r. o gospodarce nieruchomościami (Dz. U. z 2018 r. poz. 121 ze zm.<sup>2</sup>) zarządzam, co następuje:

**§ 1**

1. Wyrażam zgodę na odpłatne ustanowienie na czas nieoznaczony, służebności przesyłu na rzecz PGE Dystrybucja Spółka Akcyjna z siedzibą w Lublinie, ul. Garbarska 21A, 20-340 Lublin, na nieruchomości stanowiącej własność Gminy Białystok, położonej w Białymstoku przy ul. Lawendowej, oznaczonej jako działka nr 1499/3 o pow. 0,0005 ha, obr. 06, polegającej na:
  - a) znoszeniu istnienia posadowionych na nieruchomości obciążonej urządzeń elektroenergetycznych w postaci jednego przyłącza kablowego nN i jednego złącza kablowego wraz z pasem technologicznym o pow. 2 m<sup>2</sup>, w tym: przyłącze kablowe o pow. 1 m<sup>2</sup> (długość 1 m x szerokość 1 m) oraz złącze kablowe o pow. 1 m<sup>2</sup> (długość 1 m x szerokość 1 m), służących do przesyłu energii elektrycznej i prowadzenia za pomocą tych urządzeń dystrybucji energii elektrycznej,
  - b) prawie do korzystania z nieruchomości obciążonej w zakresie niezbędnym do dokonywania konserwacji, remontów, przebudowy w istniejącym przebiegu urządzeń i instalacji elektroenergetycznych, o których mowa w lit. a), wraz z prawem wejścia i wjazdu na teren odpowiednim sprzętem przez pracowników Przedsiębiorstwa oraz przez wszystkie podmioty i osoby, którymi Przedsiębiorstwo posługuje się w związku z prowadzoną działalnością.
2. Przebieg służebności został przedstawiony ciągłą linią koloru czerwonego na mapie stanowiącej załącznik nr 2 do niniejszego zarządzenia.

**§ 2**

Ustalam jednorazową opłatę za korzystanie ze służebności, o jakiej mowa w § 1 w wysokości 378,84 zł brutto (słownie: trzysta siedemdziesiąt osiem złotych osiemdziesiąt cztery grosze) w tym netto 308,00 zł plus 70,84 zł tytułem podatku od towarów i usług VAT ustalonego według stawki 23%, płatną najpóźniej trzy dni przed podpisaniem aktu notarialnego, na rachunek Urzędu Miejskiego w Białymstoku Departament Rachunkowości Nr 05 1240 5211 1111 0010 3553 7778 Bank Pekao S.A.

**§ 3**

Protokół uzgodnień stanowi załącznik nr 1 do niniejszego zarządzenia.

<sup>1</sup> Zmiany tekstu jednolitego wymienionej ustawy zostały ogłoszone w Dz. U. z 2018 r. poz. 1000,1349 i 1432.

<sup>2</sup> Zmiany tekstu jednolitego wymienionej ustawy został ogłoszony w Dz. U. z 2018 r. poz. 50,650,1000,1089, 1496, 1669, 1693 i 1716.

§ 4

Koszt sporządzenia umowy notarialnej, wypisu z rejestru gruntów nieruchomości obciążonej, oznaczonej jako dz. nr 1499/3 w obr. 06 oraz koszty sądowe ponosi PGE Dystrybucja Spółka Akcyjna z siedzibą w Lublinie, ul. Garbarska 21A, 20-340 Lublin.

§ 5

Zarządzenie wchodzi w życie z dniem podpisania.

**PREZYDENT MIASTA**  
*dr hab. Tadeusz Truskolaski*

*AS*

**Protokół uzgodnień**

z ...05 listopada 2018r.....

**w sprawie ustanowienia odpłatnej służebności przesyłu**

**na nieruchomości położonej w Białymstoku przy ul. Lawendowej**

sporządzony pomiędzy:

Gminą Białystok zwaną dalej **Gminą**, reprezentowaną przez Prezydenta Miasta Białegostoku,  
w imieniu którego działa Zastępca Prezydenta Miasta Białegostoku .....

.....*Zbigniew Nikitczewicz*.....

a PGE Dystrybucja Spółka Akcyjna z siedzibą w Lublinie, ul. Garbarska 21A, w imieniu której  
działa:

PGE Dystrybucja Spółka Akcyjna Oddział Białystok z siedzibą w Białymstoku, ul. Elektryczna 13,  
reprezentowaną przez: Jarosława Dziegielewskiego – Dyrektora Generalnego PGE Dystrybucja  
S.A. Oddział Białystok.

zwaną dalej **Przedsiębiorstwem**

1. **Gmina** oświadcza, iż jest właścicielem nieruchomości położonej w Białymstoku przy ul. Lawendowej, oznaczonej w operacie ewidencji gruntów i budynków obr. 06 jako działka nr 1499/3.
2. **Gmina** zobowiązuje się do ustanowienia służebności przesyłu na czas nieoznaczony na rzecz **Przedsiębiorstwa** na nieruchomości, o której mowa w pkt. 1 za jednorazowym wynagrodzeniem w formie przedpłaty w wysokości 378,84 zł brutto (słownie: trzysta siedemdziesiąt osiem złotych osiemdziesiąt cztery grosze) w tym netto 308,00 zł plus obowiązujący podatek od towarów i usług VAT 23% 70,84 zł polegającej na:
  - a) znoszeniu istnienia posadowionych na nieruchomości obciążonej urządzeń elektroenergetycznych w postaci jednego przyłącza kablowego nN i jednego złącza kablowego wraz z pasem technologicznym o powierzchni 2 m<sup>2</sup>, w tym: przyłączy kablowe o pow. 1 m<sup>2</sup> (długość 1 x szerokość 1m) oraz złącze kablowe o powierzchni 1 m<sup>2</sup> (długość 1 m x szerokość 1m), służących do przesyłu energii elektrycznej i prowadzenia za pomocą tych urządzeń dystrybucji energii elektrycznej,
  - b) prawie do korzystania z nieruchomości obciążonej w zakresie niezbędnym do dokonywania konserwacji, remontów, przebudowy w istniejącym przebiegu urządzeń i instalacji elektroenergetycznych, o których mowa w lit. a), wraz z prawem wejścia i wjazdu na teren



odpowiednim sprzętem przez pracowników **Przedsiębiorstwa** oraz przez wszystkie podmioty i osoby, którymi **Przedsiębiorstwo** posługuje się w związku z prowadzoną działalnością.

3. W celu realizacji praw **Przedsiębiorstwa**, o których mowa w pkt 2 z lit. b) **Gmina** zobowiązuje się powstrzymać od działań, które uniemożliwiłyby dostęp do urządzeń przesyłowych, o których mowa w pkt 2 lit. a).
4. Służebność przesyłu o jakiej mowa w pkt 2 nie może być wykonywana z uszczerbkiem dla wcześniej ustanowionej służebności przejścia i przejazdu dla działki nr 1499/4 w obr. 06. W przypadku, gdy działania **Przedsiębiorstwa** w szczególności związane z eksploatacją, modernizacją, konserwacją, wymianą w istniejącym przebiegu lub naprawą urządzeń przesyłowych naruszają prawa służebności przejścia i przejazdu ustanowionego dla działki nr 1499/4 w obr. 06, **Przedsiębiorstwo** zobowiązuje się do zaspokojenia ewentualnych roszczeń związanych z utrudnieniami lub brakiem możliwości korzystania z działki nr 1499/3 w obr. 06.
5. **Przedsiębiorstwo** zobowiązuje się do każdorazowego informowania właściciela nieruchomości z minimum 3 tygodniowym wyprzedzeniem o planowanym terminie rozpoczęcia i zakończenia robót oraz uporządkowania terenu i przywrócenia do stanu pierwotnego po ich zakończeniu, z zastrzeżeniem, że obowiązek każdorazowego informowania właściciela gruntu z minimum 3 tygodniowym wyprzedzeniem o planowanym terminie rozpoczęcia i zakończenia robót nie dotyczy awarii.
6. Strony oświadczają, iż opisana wyżej służebność przesyłu przechodzi na nabywcę **Przedsiębiorstwa** lub na nabywcę wyodrębnionej części tego **Przedsiębiorstwa** związanej z prowadzeniem działalności w zakresie dystrybucji energii elektrycznej lub na nabywcę urządzeń energetycznych, o których mowa w pkt 2 lit. a).
7. Strony oświadczają, iż służebność przesyłu wygaśnie wraz z zakończeniem likwidacji **Przedsiębiorstwa**.
8. Po wygaśnięciu służebności przesyłu **Przedsiębiorstwo** zobowiązuje się do usunięcia urządzeń opisanych w pkt. 2 lit. a), utrudniających korzystanie z nieruchomości. Jeżeli spowodowałyby to nadmierne trudności lub koszty, **Przedsiębiorstwo** zobowiązuje się względem **Gminy** do naprawienia wynikłej stąd szkody.
9. Strony ustalają, że w przypadku wystąpienia szkód spowodowanych robotami o których mowa w pkt 2 lit. b), wysokość odszkodowania należnego **Gminie** będzie określana na podstawie odrębnego protokołu sporządzonego przez **Przedsiębiorstwo**. W przypadku braku porozumienia wysokość odszkodowania będzie ustalona na podstawie operatu szacunkowego sporządzonego przez uprawnionego rzeczoznawcę majątkowego, którego koszt poniesie **Przedsiębiorstwo**. Wyplata **Gminie** przez **Przedsiębiorstwo** ewentualnego

odszkodowania nastąpi przelewem na rachunek bankowy wskazany przez **Gminę**, w terminie wcześniej ustalonym w protokole, o którym mowa powyżej.

10. **Gmina** oświadcza, iż niniejszy protokół uzgodnień stanowi podstawę do wystawienia **Przedsiębiorstwu** faktury VAT, która będzie stanowiła podstawę do uiszczenia w terminie 14 dni od jej wystawienia wynagrodzenia, o którym mowa w pkt 2.
11. **Przedsiębiorstwo** oświadcza, iż zapoznało się z wysokością opłaty wynikającej z tytułu ustanowienia przedmiotowej służebności i wyraża gotowość uiszczenia jednorazowej opłaty o jakiej mowa w pkt 2, w wysokości 378,84 zł brutto (słownie: trzysta siedemdziesiąt osiem złotych osiemdziesiąt cztery grosze) w tym netto 308,00 zł plus obowiązujący podatek od towarów i usług VAT 23% 70,84 zł najpóźniej trzy dni przed podpisaniem aktu notarialnego na konto wskazane na fakturze VAT, o której mowa w pkt 9 oraz okazania potwierdzenia dokonanej wpłaty najpóźniej w dniu podpisania umowy notarialnej.  
Koszty sporządzenia wypisu z rejestru gruntów nieruchomości obciążonej, umowy notarialnej oraz koszty sądowe ponosi w całości **Przedsiębiorstwo**.
12. **Gmina** oświadcza, iż wynagrodzenie, o którym mowa w pkt 2, w zupełności wyczerpuje wszelkie jej roszczenia względem **Przedsiębiorstwa** z tytułu istnienia na jej gruncie urządzeń elektroenergetycznych, o których mowa w pkt 2 lit. a) oraz, że nie będzie dochodzić roszczeń z tego tytułu w przyszłości.
13. Nieprzystąpienie przez **Przedsiębiorstwo** bez usprawiedliwienia do podpisania umowy notarialnej w terminie wyznaczonym przez **Gminę** z siedmiodniowym wyprzedzeniem, będzie skutkowało odstąpieniem od niniejszych ustaleń i postanowienia niniejszego protokołu staną się tym samym niewiążące.
14. Protokół sporządzono w czterech jednobrzmiących egzemplarzach, z których trzy otrzymuje **Gmina**, jeden **Przedsiębiorstwo**.

**Przedsiębiorstwo**

PGE Dystrybucja S.A.  
Oddział Białystok  
Dyrektor Generalny Oddziału  
Jarosław Czajkowski

**Gmina**

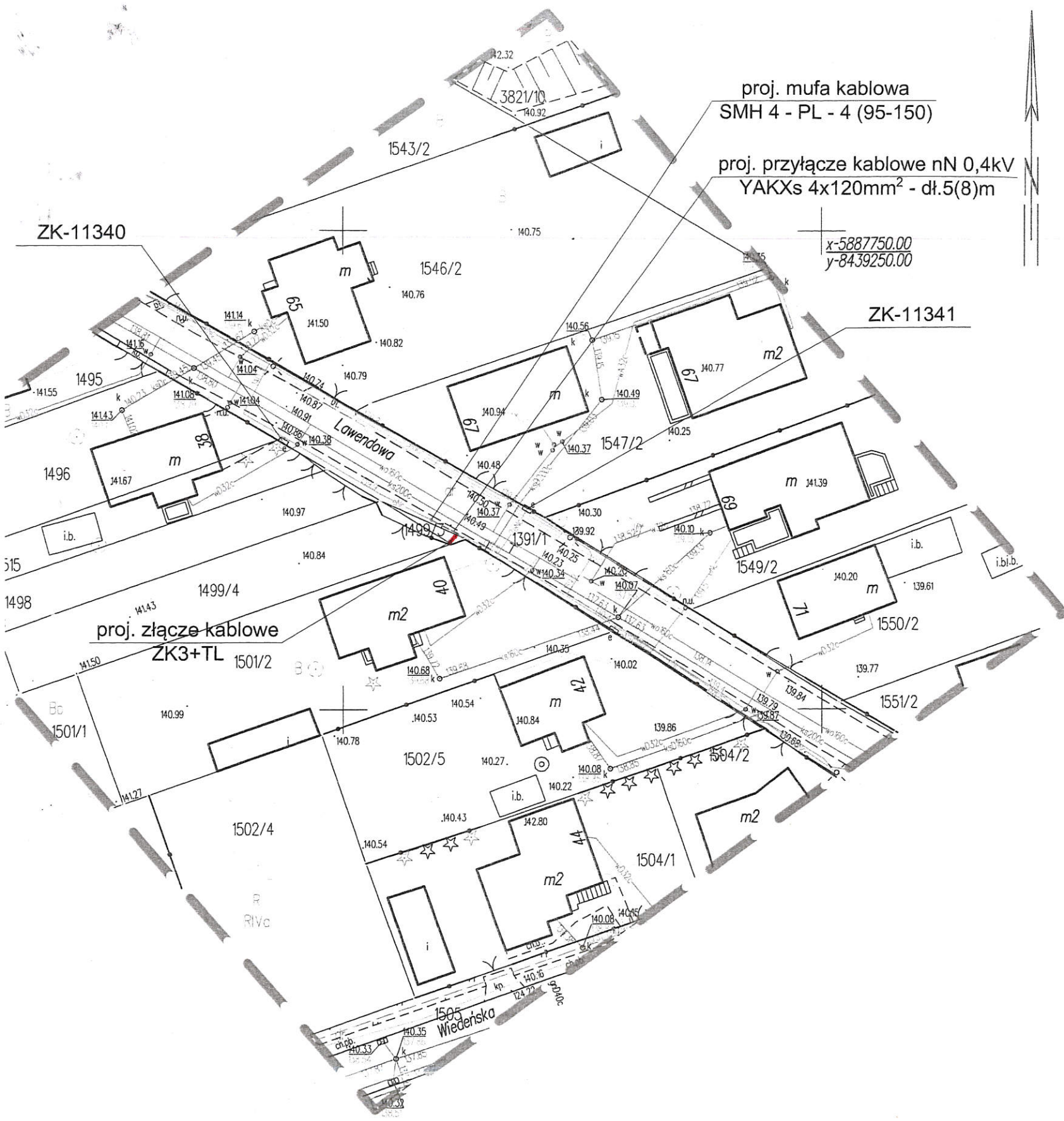
ZASTĘPCA PREZYDENTA MIASTA

Zbigniew Nikitorowicz

PREZYDENT MIASTA

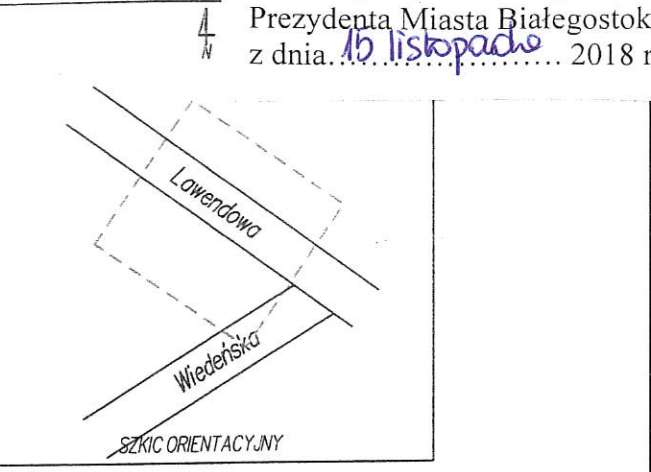
dr hab. Tadeusz Truskolaski





### MAPA DO CELÓW PROJEKTOWYCH

Oznaczenie kancelaryjne zgłoszenia pracy geodezyjnej	DGE-II.6642.2.4194.2016	
Numer roboty wykonawcy	757/2016	
Nazwa miejscowości	Białystok	
Jednostka ewidencyjna	identyfikator	20610L1
	nazwa	Białystok
Obszar ewidencyjny	nazwa, identyfikator	0006 - Starosielce Południe
Ulica	Lawendowa	
Numer działki	1499/4, 1501/2	
Sekcje	8.193.13.12.2.4; 8.193.13.13.1.3; 8.193.13.13.1.1;	
Skala mapy	1:500	
Nazwa układu	współrzędnych prostokątnych płaskich	PL-2000 strefa 8
	wysokościowego	PL-KRON86-NH
W oznaczonym zakresie opracowania		
Mapa aktualna na dzień	12.12.2016	
Mapa wykonana bez ustalenia obciążeń, o których mowa w § 80 ust. 4 Rozporządzenia Ministra ŚWiA z dnia 9 listopada 2011r. (Dz. U. 263, poz. 1572)		
Data opracowania mapy	12.12.2016	
Opracowanie numeryczne: Andrzej Ignatowicz		
<p>PRZEDSIĘBIORSTWO USŁUG GEODEZYJNYCH I KARTOGRAFICZNYCH "GEO-SERWIS" Andrzej Ignatowicz, Andrzej Kalfinski s.c. 15-077 Białystok, ul. Warszawska 36 tel. 84 32 479 0602 357 163</p> <p>nazwa / imię i nazwisko wykonawcy podpis osoby reprezentującej wykonawcę</p>		
<p>GEODETA UPRAWNIENY Inż. Andrzej Ignatowicz znaki 14008 8193</p> <p>imię i nazwisko nr uprawnień podpis geodety uprawnionego który sporządził mapę</p>		



Wykaz punktów osnowy klasy 2, 3 w granicach opracowania:  
brak

Przyłącze kablowe sprawdzono w RE B-stok Miasto pod względem zgodności z warunkami przyłączenia.  
16.11.2016  
2.12.2016

Stamp: 09 STY. 2017  
ZUP. PREZYDENTA MIASTA  
Za zgodność z oryginałem mapy do celów projektowych

Za zgodność z oryginałem mapy do celów projektowych

- LEGENDA:
- Proj. złącze kablowe ZK3+TL
  - - - Proj. przyłącze YAKXs 4x120mm<sup>2</sup>
  - Proj. mufa kablowa

<b>elam.pl</b>		
ul. Gdańska 12, 15-249 Białystok tel.: +48 (85) 740 33 17		
www.elam.pl fax: +48 (85) 740 33 18		
e-mail: projekt@elam.pl		
Nazwa obiektu	Przyłącze kablowe nN 0,4kV	
Adres obiektu	Białystok, ul. Lawendowa dz. nr geod.: 1391/1, 1499/3, 1499/4	
Investor	PGE Dystrybucja S.A. Oddział Białystok 15-950 Białystok, ul. Elektryczna 13 Rejon Energetyczny Białystok Miasto	
PROJEKTANT	Nr upr.	Podpis
mgr inż. Rafał Kakareko	PDU/0076/ POOE/09	<i>RK</i>
WSPÓLPRACA		
mgr inż. Anna Laszuk		
Branża	ELEKTRYCZNA	
Faza projektu	PROJEKT BUDOWLANO-WYKONAWCZY	
Tytuł	Zagospodarowanie terenu	
Skala	Data	Nr rysunku
1:500	10.01.2017r.	1

Przebieg linii nN skoordynować z istniejącym i projektowanym zagospodarowaniem terenu zachowując wymagane przepisami odległości od istniejących i projektowanych budowli, dróg oraz innych urządzeń w terenie.  
2.12.2016

ZUP. PREZYDENTA MIASTA  
PRZEWODNICZĄCY KARIERY KOORDYNACYJNEJ  
Arkadiusz Bliźniak  
Kierownik Biura Technicznego Ewidencji Sieci  
Użytkowania Terenu

PREZYDENT MIASTA  
dr hab. Tadeusz Truskolaski