

Program funkcjonalno – użytkowy

Opracowania dokumentacji projektowej oraz wykonania przebudowy instalacji elektrycznej
w Zespole Szkół Nr 16 w Białymstoku przy ul. Zwycięstwa 28.

ADRES OBIEKTU BUDOWLANEGO: ul. Zwycięstwa 28, 15-703 Białystok
NR EWIDENC. DZIAŁKA: 458/4, OBRĘB 03 - Antoniuk

Zamawiający: MIASTO BIAŁYSTOK
ul. Słonimska 1, 15-950 Białystok 45310000-3

CPV 45 31 00 00 - 3 Roboty instalacyjne elektryczne.

CPV 71 32 00 00 - 7 Usługi inżynierskie w zakresie projektowania.

Spis zawartości:

- I. Część opisowa
- II. Schematy poglądowe.

czerwiec 2018 r.

I. Opis ogólny przedmiotu zamówienia.

Przedmiotem zamówienia jest opracowanie kompletnej dokumentacji projektowej oraz wykonanie przebudowy instalacji elektrycznej w Zespole Szkół Nr 16 w Białymstoku przy ul. Zwycięstwa 28.

II. Zakres zamówienia obejmuje:

- 1) opracowanie dokumentacji projektowej przebudowy instalacji elektrycznej, która powinna zawierać:
 - a) projekty wykonawcze (oddzielnie każda instalacja) – po 3 egz.
 - b) przedmiary robót j.w. – po 2 egz.
 - c) specyfikacje techniczne wykonania i odbioru robót, j.w. – po 4 egz.
 - d) wersję elektroniczną opracowania w formacie pdf i dodatkowo przedmiary i kosztorysy w ath* - 1 egz.
- 2) sporządzenie i dostarczenie kosztorysu uproszczonego – 2 egz.
- 3) uzyskanie materiałów niezbędnych do projektowania, w tym aktualnej mapy geodezyjnej, wszelkich niezbędnych decyzji, opinii, uzgodnień.
- 4) wystąpienie do PGE Dystrybucja S.A. o wydanie warunków wyniesienia układów pomiarowych oraz na zdjęcie plomb w punkcie odbioru,
- 5) uzyskanie pisemnej akceptacji zamawiającego dla przyjętych rozwiązań projektowych, w zakresie zgodności z programem funkcjonalno – użytkowym.
- 6) wykonanie robót budowlanych na podstawie opracowanej i zatwierdzonej przez zamawiającego dokumentacji projektowej.
- 7) zapewnienie nadzoru autorskiego w okresie realizacji robót.
- 8) przygotowanie dokumentów związanych z oddaniem wykonanych robót do użytku na podstawie opracowanej dokumentacji technicznej, wraz z:
 - operatem kolaudacyjnym w tym: komplet aprobat i certyfikatów na wbudowane materiały, oświadczenie kierownika budowy, dokumentacja zamienna, dokumentacja powykonawcza, wszystkie protokoły badań i sprawdzeń podpisane przez kierownika budowy i inspektora nadzoru inwestorskiego,
 - załącznikami do protokołu odbioru końcowego: wykaz aprobat, atestów, certyfikatów, deklaracji zgodności, protokołów itp., tabela z ilością wybudowanych środków trwałych zgodna z inwentaryzacją powykonawczą,
 - pełną obsługą geodezyjną (w tym inwentaryzacją powykonawczą w 5 egz.) z naniesionymi wymiarami obiektów i urządzeń.

III. Wymagania Zamawiającego dla przedmiotu zamówienia.

1. Dane techniczne:

- a) Wymiana rozdzielni głównej RG, tablic piętrowych (T1, T3, T4, T5, T6, TW, TX, TS, TC, RK), montaż nowej tablicy TP – piwnicy oraz ich zasilania (przy wymianie RG należy uwzględnić podwójne zasilanie szkoły, dwa pomiary 2 x 40 KW). Po docelowej wymianie instalacji w rozdzielniach powinno pozostać 30% wolnego miejsca. Rozdzielnia metalowa, zamykana na klucz.
- b) W tablicy głównej przewidzieć miejsce na obwody wlv i docelowe zasilanie.
- c) wymiana zasilania istniejącej tablicy AULA oraz kablowego budynku warsztatowego.
- d) Wyniesienie układów pomiarowych (dwóch szkoły i Enei Ciepło) na zewnątrz, obok istniejącego złącza kablowego. Uwzględnić w projekcie wyniesienie układu pomiarowego Enei Ciepło. Należy zawiadomić Enea Ciepło o konieczności przebudowy zasilania w związku z wyniesieniem układów pomiarowych na zewnątrz budynku.
- e) Wyniesienie wyłączników pożarowych.
- f) Wymiana w pomieszczeniach zasilania obwodów gniazdowych i oświetleniowych (wymianę należy zakończyć na puszcze). Dla każdego pomieszczenia należy wykonać oddzielny obwód oświetleniowy, gniazdowy, DATA. W pomieszczeniach przewidzieć doprowadzenie zasilania obwodu gniazd DATA zakończonych puszką.
- g) Zasilania do pomieszczeń prowadzić w korytach kablowych 2 x (X – 100) obudowanych g/t z rewizjami.
- h) Wykonanie instalacji gniazdowej i dzwonekowej na korytarzach i klatce schodowej.
- i) Wykonanie na każdym piętrze lokalnych punktów dostępowych (LPD) oraz ich zasilania. Połączone światłowodem, lokalizację uzgodnić z użytkownikiem (3kpl).
- j) Wykonanie zasilania istniejących urządzeń komputerowych, poza korytarzem prowadzić w listwach.
- k) Wymiana na korytarzach i klatkach schodowych instalacji oświetleniowej (wraz z oprawami typu LED) oraz instalacji oświetlenia awaryjnego.
- l) Należy przewidzieć zasilanie obwodów, które w trakcie przebudowy mogą utracić zasilanie
- m) Wykonanie robót naprawczych związanych z wykonaniem przebiegów i wykuć na przewody, w tym uzupełnienie tynków oraz miejscowe przemalowanie fragmentów ścian sal dydaktycznych i korytarzy oraz uzupełnienie tynków i malowanie całych sufitów korytarzy.

UWAGA:

- 1. Zakres zamówienia wykonać zgodnie z zamieszczonymi rysunkami.

2. Po wykonaniu robót budowlanych Wykonawca zobowiązany jest do uporządkowania terenu oraz odtworzenia stanu technicznego budynku na własny koszt.
3. Po dokonaniu przebudowy instalacji elektrycznych wykonać pomiary elektryczne dla danego zakresu przebudowy instalacji.

IV. Ogólne warunki wykonania i odbioru robót.

Wykonawca jest zobowiązany do wykonania inwentaryzacji terenu i znajdujących się na nim obiektów w zakresie niezbędnym do opracowania dokumentacji projektowej. Zamawiający wymaga, aby roboty budowlane były wykonane w sposób powodujący możliwie najmniejsze utrudnienia w funkcjonowaniu obiektu.

Wykonawca będzie zobowiązany do przyjęcia odpowiedzialności cywilnej za wyniki działalności, w zakresie:

- a) organizacji robót budowlanych,
- b) zabezpieczenia interesów osób trzecich,
- c) ochrony środowiska,
- d) warunków bezpieczeństwa pracy.

Sprawdzeniu i kontroli będą podlegały:

- a) użyte wyroby budowlane i uzyskane w wyniku robót budowlanych elementy obiektu w odniesieniu do ich parametrów oraz ich zgodności z dokumentami budowy,
- b) jakość wykonania robót i dokładność montażu.

V. Wymagania szczegółowe

a) w odniesieniu do przygotowania terenu (robót):

W razie kolizji z istniejącą infrastrukturą uzyskać od jej gestorów warunki przebudowy.

b) w odniesieniu do konstrukcji:

Wykonane roboty winny być zgodne z obowiązującymi przepisami prawa, w tym z ustawą z dnia 7 lipca 1994 r. Prawo budowlane (Dz. U. z 2017 r. poz. 1332 ze zm.), a materiały użyte do budowy obiektów powinny posiadać aktualne aprobaty, atesty, deklaracje zgodności, certyfikaty.

c) w odniesieniu do zagospodarowania terenu:

Przy wykonaniu przebudowy instalacji elektrycznej należy dowiązać się do istniejących elementów zagospodarowania terenu. Prowadzone prace należy wykonać w sposób niepowodujący narażenia na uszkodzenie istniejących urządzeń, infrastruktury technicznej znajdującej się pod ziemią oraz ogrodzeń znajdujących się w pobliżu terenu budowy. Po wykonaniu robót budowlanych należy uporządkować teren przyległy. Dostosować wykonywane elementy do istniejących z uwzględnieniem napraw cząstkowych istniejących nawierzchni chodników, obrzeży i krawężników, czy innych

elementów architektonicznych. Zniszczone nawierzchnie chodników czy trawników poza inwestycją Wykonawca odtworzy na własny koszt.

VI. Przedmiot zamówienia winien spełniać wymogi:

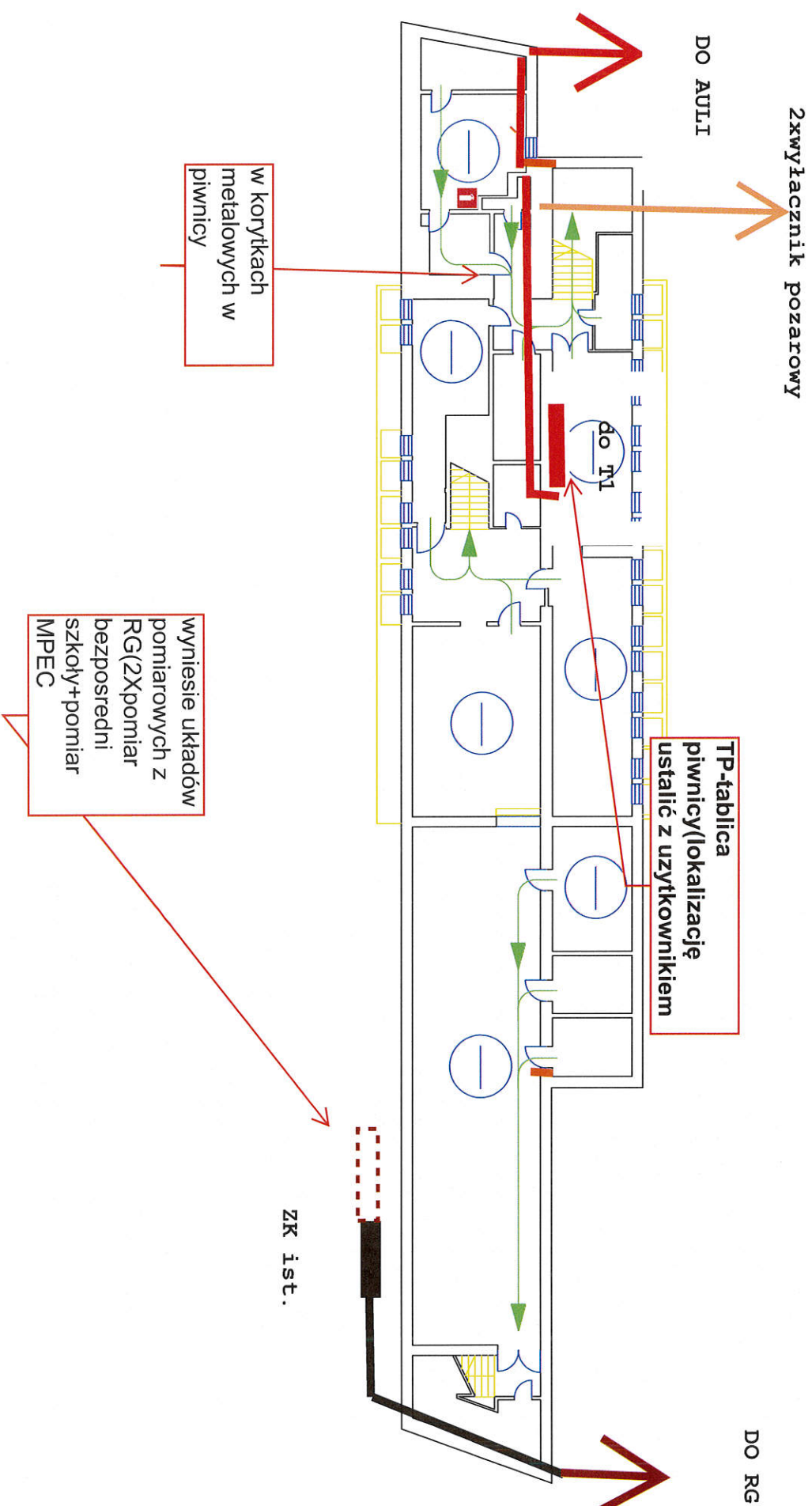
- a) ustawy z dnia 7 lipca 1994 r. Prawo budowlane (Dz. U. z 2017 r. poz. 1332 ze zm.);
- b) Rozporządzenia Ministra Infrastruktury z dnia 2 września 2004 r. w sprawie szczegółowego zakresu i formy dokumentacji projektowej, specyfikacji technicznych wykonania i odbioru robót budowlanych oraz programu funkcjonalno – użytkowego (Dz. U. z 2013 r., poz. 1129 ze zm.);
- c) ustawy z dnia 16 kwietnia 2004 r. o wyrobach budowlanych (Dz. U. z 2016 r. poz. 1570 ze zm.),
- d) innych przepisów i norm budowlanych, związanych z planowaną inwestycją;
- e) wynikające z obowiązujących przepisów prawa (materiały użyte do budowy obiektów powinny posiadać aktualne aprobaty, atesty, deklaracje zgodności, certyfikaty).

W imieniu PREZYDENTA MIASTA

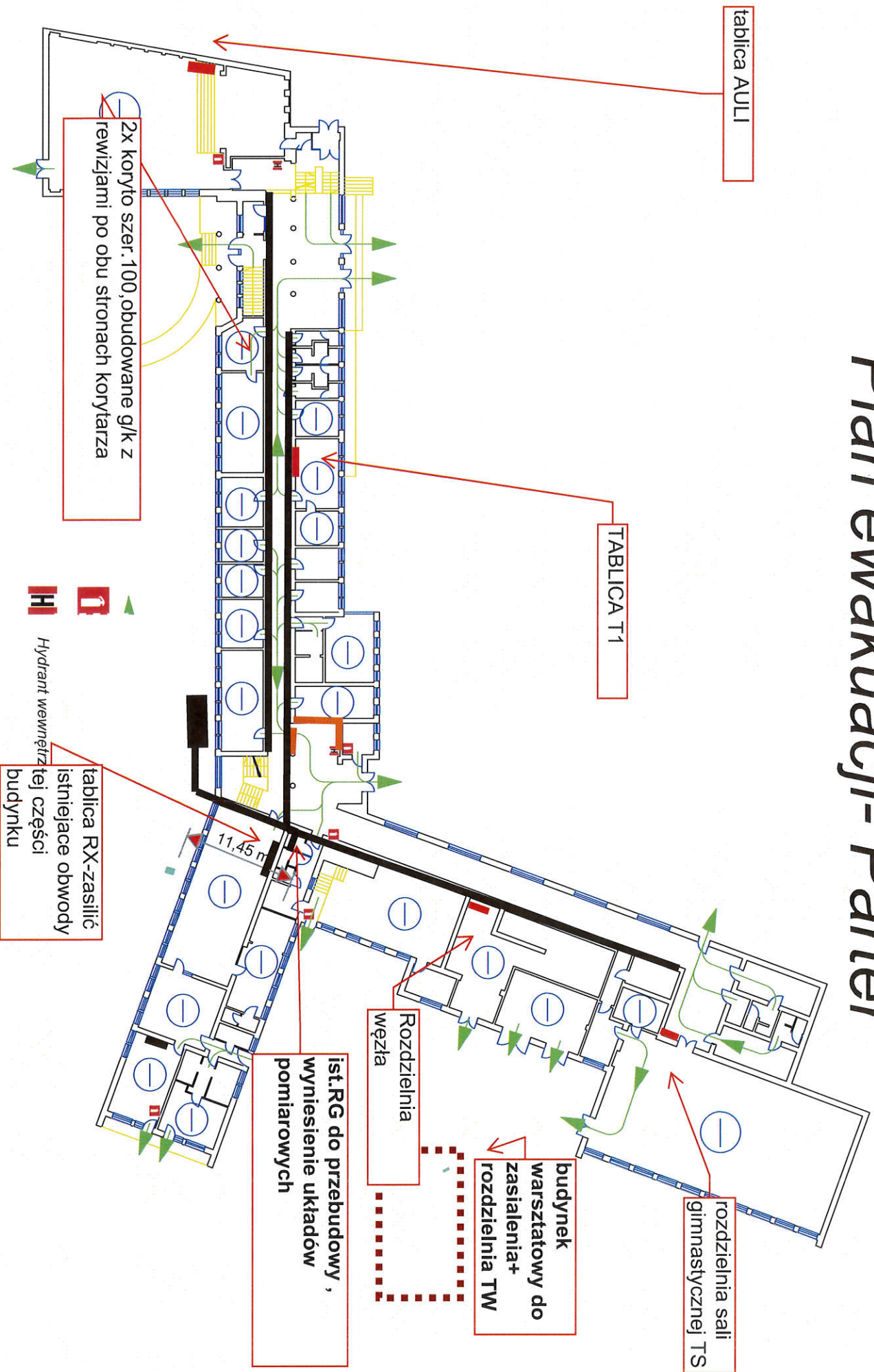
Janusz Marcowski
DYREKTOR
Departamentu Inwestycji

Plan

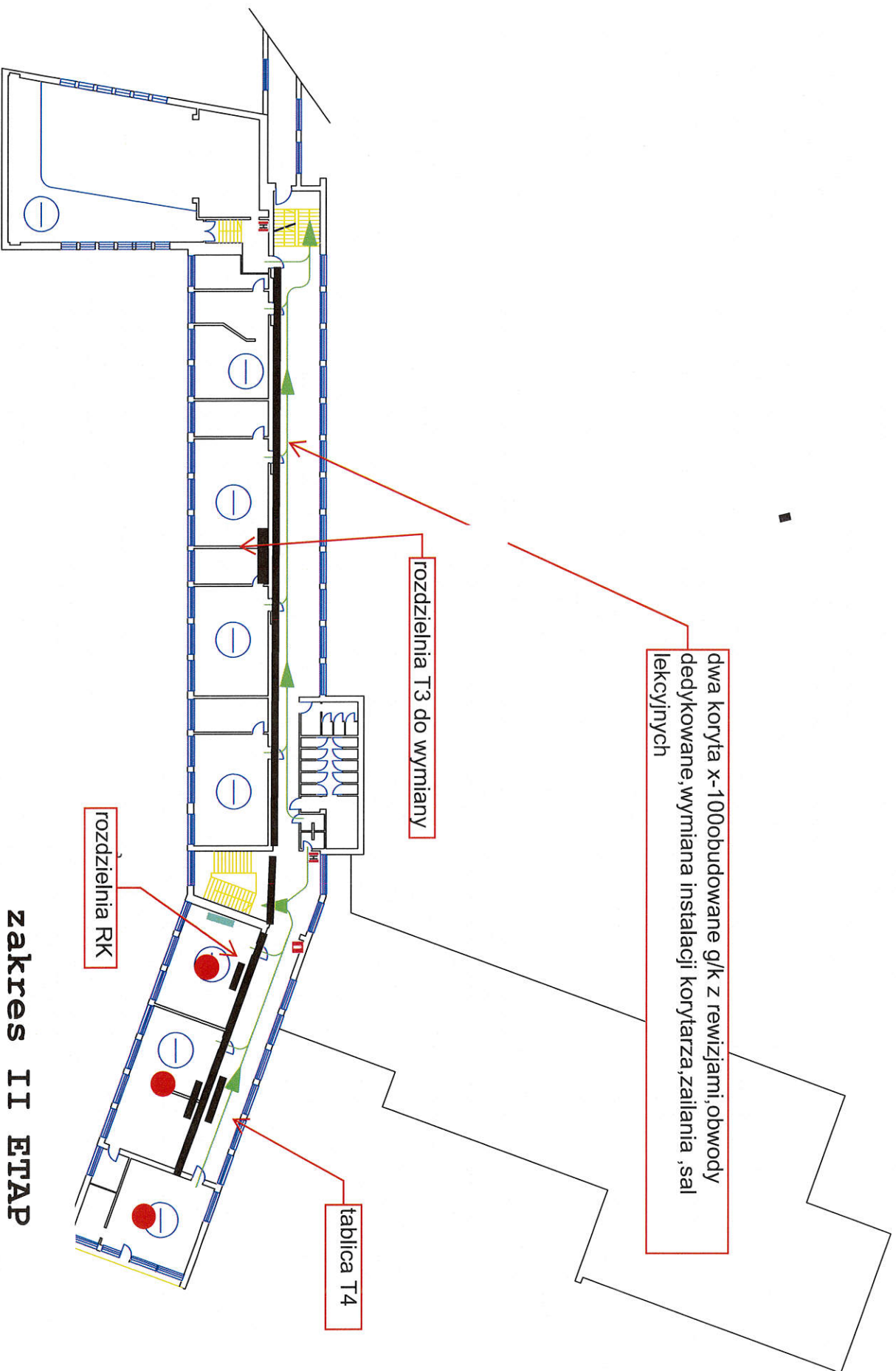
Piwnica



Plan ewakuacji- Parter



Plan ewakuacji- I Piętro



Plan ewakuacji- II piętro

