

Program funkcjonalno-użytkowy

**Budowa mini boiska wielofunkcyjnego ze sztuczną nawierzchnią
przy Przedszkolu Samorządowym Nr 2 w Białymstoku, ul. Mazowiecka 39E**

Zamawiający: MIASTO BIAŁYSTOK
ul. Słonimska 1
15-950 Białystok

CPV 45 11 27 20 - 8 Roboty w zakresie kształtowania terenów sportowych i rekreacyjnych
CPV 71 22 00 00 - 6 Usługi projektowania architektonicznego

Spis zawartości:

- I Część opisowa
- II Mapa pogładowa terenu inwestycji
- III Fragment projektu zagospodarowania terenu przedszkola z akceptacją usytuowania boiska

Opracowała: Karolina Malinowska

styczeń 2017 r.

I. Część opisowa

1. Opis ogólny przedmiotu zamówienia

Przedmiotem zamówienia jest budowa mini boiska wielofunkcyjnego o nawierzchni poliuretanowej, o wymiarach 10 m x 15 m, na działce nr 1881/1, obręb 11 Śródmieście, będącej w zarządzie Przedszkola Samorządowego Nr 2 w Białymstoku, ul. Mazowiecka 39E. Na obszarze planowanej inwestycji obowiązuje uchwała nr VII/53/11 z dnia 24 kwietnia 2011 r. w sprawie miejscowego planu zagospodarowania przestrzennego części osiedla Piaski w Białymstoku (w rejonie ulic Mazowieckiej i Żelaznej). Planowany obiekt uatrakcyjni teren placówki zapewniając dzieciom nowe miejsce do zabawy, rozwoju ruchowego i motorycznego oraz aktywnego odpoczynku.

2. Zakres zamówienia obejmuje:

- a) wykonanie badań geotechnicznych podłoża gruntowego (2 miejsca),
- b) opracowanie dokumentacji projektowej, która powinna zawierać:
 - dokumentację niezbędną do zgłoszenia robót budowlanych (2 egz.),
 - projekt wykonawczy (3 egz.),
 - przedmiary robót (2 egz.),
 - kosztorys uproszczony (zawierający ilość robót, cenę jednostkową oraz wartość pozycji) sporządzony na podstawie dokumentacji projektowej i przedmiarów robót, obejmujący wszystkie pozycje przedmiarów (2 egz.),
 - specyfikacje techniczne wykonania i odbioru robót (3 egz.),
 - wersję elektroniczną opracowania w formacie pdf i dodatkowo przedmiary i kosztorys w ath*,
- b) zgłoszenie robót budowlanych do Departamentu Architektury Urzędu Miejskiego w Białymstoku, po uzyskaniu pisemnej akceptacji inwestora w zakresie zgodności dokumentacji z programem funkcjonalno-użytkowym,
- c) wykonanie robót budowlanych na podstawie powyższego projektu,
- d) przygotowanie dokumentów do odbioru końcowego i związanych z przekazaniem obiektu do użytku, wraz z:
 - operatem kolaudacyjnym, w tym: komplet aprobat i certyfikatów na wbudowane materiały, oświadczenie kierownika budowy, dokumentacja zamienna, wszystkie protokoły badań i sprawdzeń podpisane przez kierownika budowy i inspektora nadzoru inwestorskiego (zagęszczenie gruntu, badanie betonu, badanie geotechniczne podłoża gruntowego itp.),

- załącznikami do protokołu odbioru końcowego: wykaz aprobat, protokołów, itp., tabelą z ilością wybudowanych środków trwałych, zgodną z inwentaryzacją powykonawczą oraz uwzględniającą wyposażenie boiska,
- pełną obsługą geodezyjną (w tym inwentaryzacją powykonawczą w 5 egz.) z naniesionymi wymiarami obiektów i urządzeń elementów zagospodarowania.

3. Wymagania Zamawiającego dla przedmiotu zamówienia

3.1. Boisko wielofunkcyjne o nawierzchni poliuretanowej

Boisko wielofunkcyjne o wym. 10 m x 15 m o nawierzchni poliuretanowej w kolorze niebiesko-zielonym, z białymi liniami, z polami do gry w piłkę nożną i koszykówkę. Boisko należy wyposażać w: 2 bramki do mini piłki nożnej, jeden kosz do mini koszykówki, z osłoną słupa wykonaną z pianki poliuretanowej obszytej materiałem PCV, mocowaną rzepami (do stosowania na zewnątrz – odporną na warunki atmosferyczne).

Płyta boiska w obrzeżach betonowych 8x30x100 cm na ławie z oporem (widoczną część obrzeża należy pokryć natryskiem). Na załączonej planszy zagospodarowania terenu wskazano miejsce usytuowania boiska, jego wymiary i odległości od ogrodzenia.

Należy przewidzieć następujące roboty:

- niwelacja terenu z korytowaniem (likwidacja istniejącej górki oraz ukształtowanie terenu odpowiednio do przeznaczenia);
- rozplantowanie części ziemi na terenie przedszkola oraz wywiezienie jej nadmiaru;
- niwelację terenu należy wykonać tak, aby odwodnienie boiska było powierzchniowe, a wody opadowe spływały na sąsiednie tereny zielone;
- wykonanie podbudowy boiska - przewidzieć podbudowę przepuszczalną dla wody z destruktu betonowego grubości 20 cm na warstwie filtracyjnej grubości min. 10 cm (uwzględnić wyniki badań geotechnicznych);
- wykonanie warstwy amortyzującej ET gr. 30 mm, stanowiącej warstwę szczepną z podbudową betonową;
- wykonanie bezspoinowej, dwuwarstwowej nawierzchni sportowej o gr. min. 13 mm składającej się z:
 - warstwy z mieszaniny granulatu gumowego oraz lepiscza poliuretanowego, o grubości min. 10 mm,

- warstwy z mieszaniny granulatu EPDM z produkcji pierwotnej i lepiszczą poliuretanowego

o grub. min. 3 mm.

Nie dopuszcza się stosowania nawierzchni prefabrykowanych (w całości ani częściowo).

Linie boiska należy wykonać metodą natryskową zgodnie z obowiązującymi przepisami. Sposób rozmieszczenia linii oraz kolorów placu powinien zostać uzgodniony z zamawiającym na etapie przygotowywania projektu.

4. Wymagania Zamawiającego w stosunku do przedmiotu zamówienia

4.1 Ogólne warunki wykonania i odbioru robót

Zamawiający wymaga, aby roboty budowlane były wykonane w sposób powodujący możliwie najmniejsze utrudnienia w funkcjonowaniu pobliskich obiektów.

Wykonawca będzie zobowiązany do przyjęcia odpowiedzialności cywilnej za wyniki działalności, w zakresie:

- a) organizacji robót budowlanych,
- b) zabezpieczenia interesów osób trzecich,
- c) ochrony środowiska,
- d) warunków bezpieczeństwa pracy.

Sprawdzeniu i kontroli będą podlegały:

- użyte wyroby budowlane i uzyskane w wyniku robót budowlanych elementy obiektu w odniesieniu do ich parametrów oraz ich zgodności z dokumentami budowy,
- jakość wykonania robót i dokładność montażu.

4.2 Wymagania szczegółowe

- a) w odniesieniu do przygotowania terenu (robót):

W razie kolizji z istniejącą infrastrukturą uzyskać od jej gestorów warunki przebudowy.

- b) w odniesieniu do konstrukcji:

Elementy konstrukcji winny być zrealizowane zgodnie z wymaganiem Polskich Norm i spełniać szczegółowe zasady określone w projekcie, jak: profil podłużny i przekroje poprzeczne, przekrój normalny (konstrukcyjny) zaaprobowane przez Zamawiającego, w ramach akceptacji rozwiązań wnioskowanych w projekcie wykonawczym. Wykonane roboty winny być zgodne z obowiązującymi przepisami prawa, w tym z ustawą z dnia 7 lipca 1994 r. Prawo budowlane (Dz. U. z 2016 r. poz. 290 t.j.), a materiały użyte do budowy obiektów powinny posiadać aktualne aprobaty, atesty, deklaracje zgodności, certyfikaty.

c) w odniesieniu do zagospodarowania terenu:

Przy projektowaniu boiska wielofunkcyjnego należy dowiązać się do istniejących oraz planowanych do zrealizowania w bieżącym roku zaprojektowanych już elementów zagospodarowania terenu. Prowadzone prace należy wykonać w sposób niepowodujący narażenia na uszkodzenie istniejących zabawowych znajdujących się w pobliżu terenu budowy. Po wykonaniu robót budowlanych należy uporządkować teren przyległy.

5. Przedmiot zamówienia winien spełniać wymogi:

- a) ustawy z dnia 7 lipca 1994 r. Prawo budowlane (Dz. U. z 2016 r. poz. 290 t.j.);
- b) Rozporządzenia Ministra Infrastruktury z dnia 2 września 2004 r. w sprawie szczegółowego zakresu i formy dokumentacji projektowej, specyfikacji technicznych wykonania i odbioru robót budowlanych oraz programu funkcjonalno-użytkowego (Dz. U. z 2013 r. poz. 1129 t.j);
- c) ustawy z dnia 16 kwietnia 2004 r. o wyrobach budowlanych (Dz. U. z 2015 r. poz. 1165),
- d) innych przepisów i norm budowlanych, związanych z planowaną inwestycją;
- e) wynikające z obowiązujących przepisów prawa (materiały użyte do budowy obiektów powinny posiadać aktualne aprobaty, atesty, deklaracje zgodności, certyfikaty).

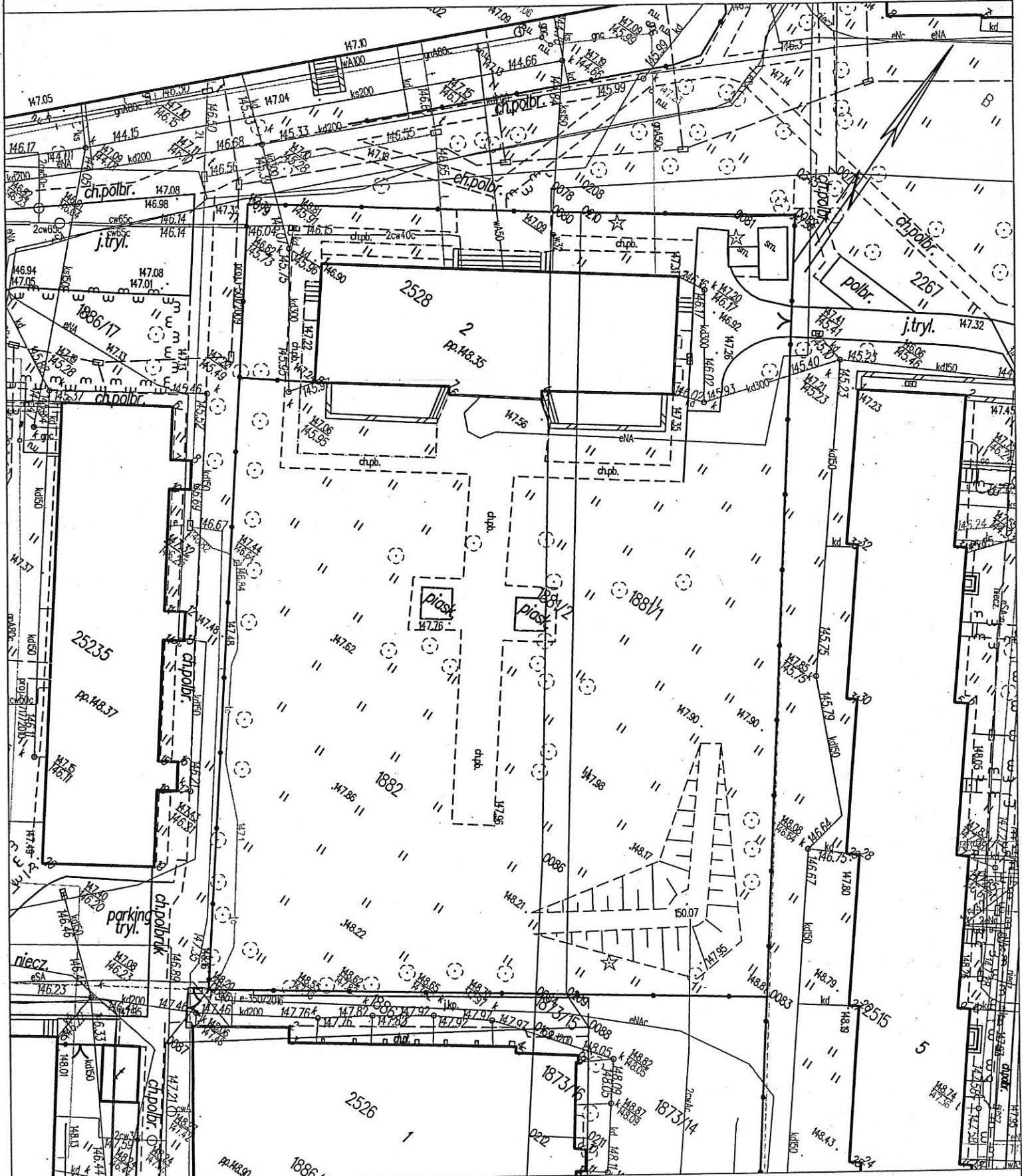
ZASTĘPCA PREZYDENTA MIASTA

Adam Poliński

WYRYS Z MAPY EWIDENCYJNEJ

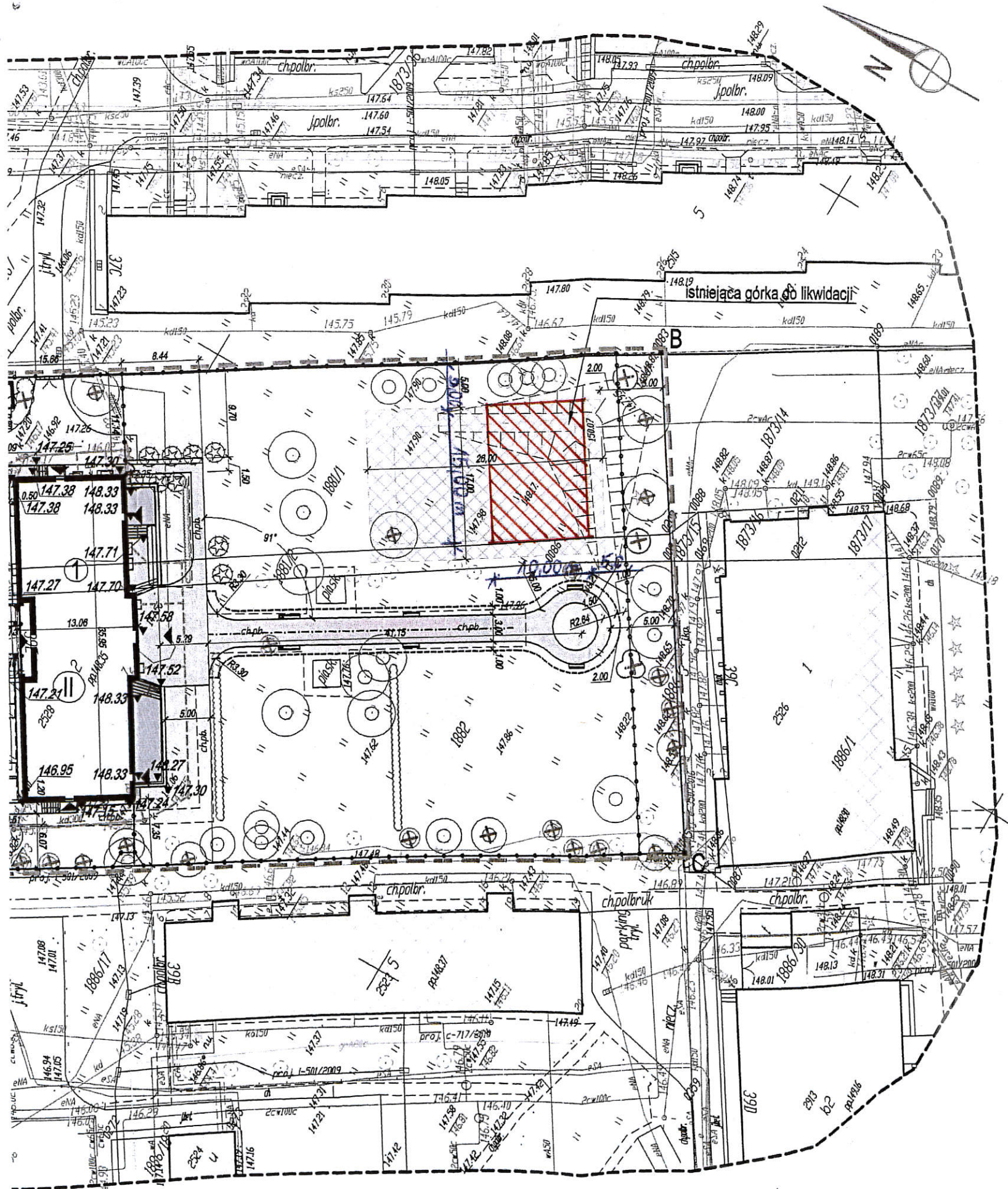
SKALA 1:500

Układ wsp. płaskich: 2000 strefa 8 (24°), układ odn.: Kronsztadt 86



PROJEKT ZAGOSPODAROWANIA TEREN

do projektu rozbudowy i przebudowy budynku Przedszkola samorządowego nr 2 w Białymstoku, ul. Mazowiecka 39W, dz.nr ewid. geod. 1881/1, 1881/2, 1881/3
skala 1:500



LEGENDA

	GRANICA OPRACOWANIA A- E		ISTNIEJĄCE DRZEWA LIŚCIASTE
	BUDYNEK ISTNIEJĄCY OBJĘTY OPRACOWANIEM		ISTNIEJĄCE DRZEWA IGLASTE
	SĄSIEDNIE BUDYNKI ISTNIEJĄCE		ISTNIEJĄCE DRZEWA OWOCOWE
	OBIEKTY PRZEZNACZONE DO LIKWIDACJI		ISTNIEJĄCE ŻYWOPLOTY LIŚCIASTE
	WEJŚCIA DO BUDYNKU		ISTNIEJĄCE KRZEWY LIŚCIASTE
	KONTENER/ MIEJSCE GROMADZENIA ODPADÓW		DRZEWA I KRZEWY PRZEZNACZONE DO WYCINKI - WG ODDZIELNEGO OPRACOWANIA
	PLAC MANEWROWY - PROJEKTOWANA NAWIERZCHNIA UTWARDZONA (KOSTKA BETONOWA)		PROJ. KANALIZACJA DESZCZOWA Ø160 PVC WG PROJEKTU INSTALACJI DOZIEMNEJ
	DOJŚCIA I CHODNIKI - PROJEKTOWANA NAWIERZCHNIA UTWARDZONA (KOSTKA BETONOWA)		PROJ. KANALIZACJA SANITARNA Ø160 PVC WG PROJEKTU INSTALACJI DOZIEMNEJ
	PROJEKTOWANA NAWIERZCHNIA BEZPIECZNA POLIURETANOWA		140.50 • RZĘDNE ISTNIEJĄCE
	PROJEKTOWANA NAWIERZCHNIA ŻWIROWA		128.90 ▽ RZĘDNE PROJEKTOWANE
	PROJEKTOWANA NAWIERZCHNIA TRAWIASTA		PROJEKTOWANE OGRODZENIE
	REZERWA TERENU POD PLANOWANĄ INWESTYCJĘ - BOISKO WIELOFUNKCYJNE		PROJEKTOWANA MAŁA ARCHITEKTURA KOSZ I ŁAWKA

AKCEPTUJE

DYREKTOR

mgr Krzysztof Szmidt-Doraszewicz

Jednostka projektowa:	DF-Studio Projektowe s.c., ul. Dojlidy Fabryczne 23 15-565 Białystok tel./fax (85)7 417 091	
Temat	Rozbudowa i przebudowa budynku Przedszkola Samorządowego Nr 2 w Białymstoku wraz z zagospodarowaniem terenu i niezbędną infrastrukturą techniczną	
Adres	ul. Mazowiecka 39E, Białystok	data:
Rodzaj opracowania	Projekt wykonawczy	05.10.2011
Architektura	mgr inż. arch. Sławomir Maksimowicz Bk/99/92, PdOIA PD-0077 mgr inż. arch. Paweł Łuksza	
Inst. sanitarnie	mgr inż. arch. Mirosław Snarski Bk/152/91, PdOIA PD-0076 (Sprawdzający)	
Inst. elektryczne	mgr inż. Wojciech Perkowski PDL/0044/PWOS/04	
Drogi	mgr inż. Erwin A. Niewiarowski PDL/0080/POOE/13, PDL/IE/0111/13	
	mgr inż. Krzysztof Szmidt Bk/31/90, PDL/BD/1494/01	
Rysunek	Skala	Nr rysunku
ZAGOSPODAROWANIE TERENU	1:500	Δ 1